

BAROMETRE RHONE-ALPES TOURISME
Conjoncture Hiver 2011-2012
Montagne – Loire – Rhône - Ain



Bilan sur les mois de janvier-février 2012

Rhône-Alpes
tourisme

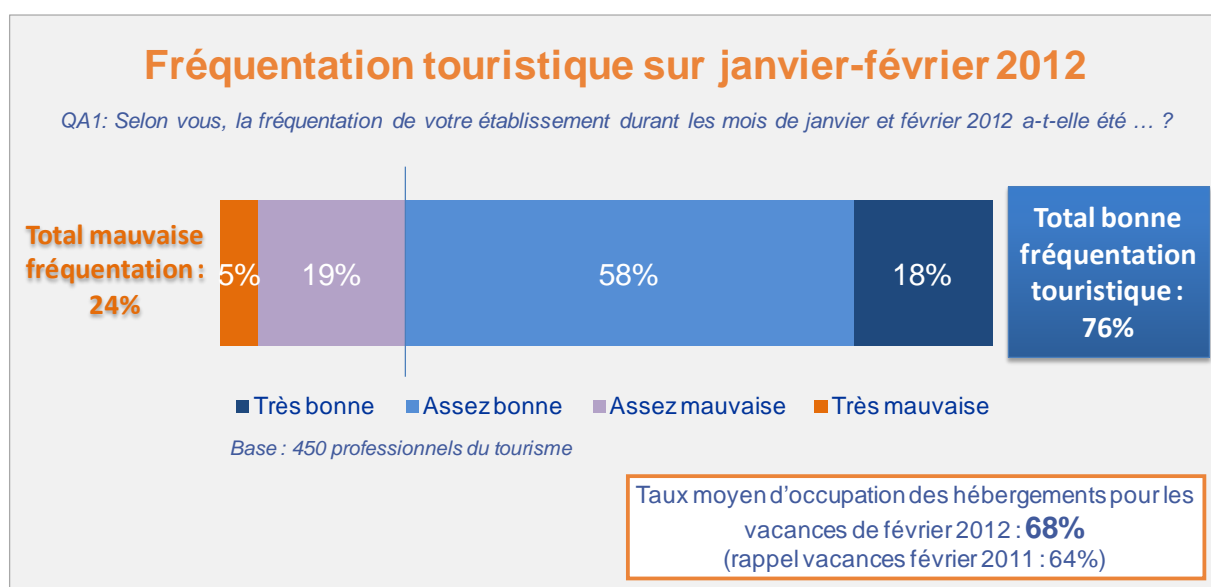


8 mars 2012

Malgré un début de saison placé sous le signe de la prudence, les bonnes fréquentations observées lors du bilan au sortir des fêtes de fin d'année 2011 se confirment sur la période de janvier et février 2012 :

1) Les professionnels du tourisme dressent un bilan positif de la période au regard des fréquentations observées :

- Pour les $\frac{3}{4}$ des professionnels du tourisme, la fréquentation des établissements durant les mois de janvier et février a été **bonne** (58% assez bonne et 18% très bonne). Des niveaux de fréquentation **en phase** avec la même période l'an passé (76% de bonne fréquentation).
- En cette période hivernale de vacances scolaires, c'est notamment la **zone montagne qui tire les niveaux de fréquentation de la région vers le haut** : plus de 4 professionnels sur 5 issus de cette zone déclarent une bonne fréquentation (58% de assez bonne et 25% de très bonne). Des résultats d'autre part soutenus par **un niveau d'enneigement exceptionnel** : 94% des professionnels en zone montagne le jugent satisfaisant, dont 71% « très satisfaisant ».
- A noter, un **taux moyen d'occupation de 68%** dans les hébergements touristiques, soit un bon score, dans la veine de celui observé au cours de la même période en 2011.



2) En ce début d'année 2012, l'évolution de l'activité est favorable :

- L'évolution **par rapport à janvier-février 2011** est **stable** (42%), voire **en hausse** (30%) pour près des 2/3 des établissements. Par ailleurs, en **zone montagne**, une **évolution** des fréquentations **largement positive** (36% de hausse vs 16% de baisse), alors que l'an passé le bilan était plus contrasté (33% de hausse vs 34% de baisse)
- Le ressenti est le même concernant **l'évolution** des fréquentations par rapport à **aux vacances de février 2011** : 32 % de hausse, 41% de stagnation et 22% de baisse.

3) Des taux de fréquentations encourageants, rendus d'autant plus positifs par une consommation touristique correcte :

- La **durée moyenne des séjours continue de se consolider** : 79% des professionnels la juge **égale à la même période en 2011** (vs 63% en fin d'année), alors que 11% d'entre eux la considèrent inférieure (vs 19% en janvier – février 2011 et 18% lors des fêtes de fin d'année 2011).
- Les **dépenses** au sein des établissements sont également **moins sujettes au ralentissement** (16% les ont jugées inférieures, alors qu'ils étaient 31% en janvier – février 2011 et 20% à la fin de l'année), même si elles ne sont pas non plus jugées en évolution positive vs janvier – février 2011 (9%).

4) Parmi les touristes accueillis en Rhône-Alpes durant les mois de janvier et février 2012, un retour de la clientèle de proximité, notamment en zone montagne :

- La **clientèle hexagonale demeure très présente** en cette période : en accord avec les constats de la fin d'année, plus des **¾ des professionnels** observent une **stabilité** (57%) ou une **hausse** (20%) de la fréquentation de ce public. En **zone montagne, une clientèle française qui semble même plus présente** (23% de hausse vs 16% en 2011).
- La **clientèle régionale**, sans doute encouragée par le bon niveau d'enneigement, est semble-t-il **plus présente cette année** : 16% de hausse (vs 11% en janvier – février 2011) et 55% de stagnation (vs 43%), notamment en **zone montagne** (19% de hausse vs 10% et 55% de stagnation vs 40%). A noter également, une clientèle Rhône-alpine (37%) qui rattrape le niveau de fréquentation des franciliens (40%), malgré une tendance inverse lors des fêtes de fin d'année 2011 (29% de touristes issus de Rhône-Alpes, vs 36% de franciliens).
- On observe d'autre part un **léger effritement** de la **clientèle étrangère**, avec une proportion d'étranger évaluée à 23% parmi l'ensemble des touristes en Rhône-Alpes (vs 32% en 2011). Les professionnels dressent un **bilan partagé** concernant cette clientèle, avec une part importante de stagnation (50%) et un ressenti à la hausse (21%) et à la baisse (18%) équilibré. Les principales nationalités représentées restent les britanniques (40%), belges (33%) et néerlandais (19%).

Selon vous, quels sont, parmi les touristes étrangers, le pays qui a le plus fréquenté votre établissement durant les fêtes de fin d'année 2011 ?



40%



33%

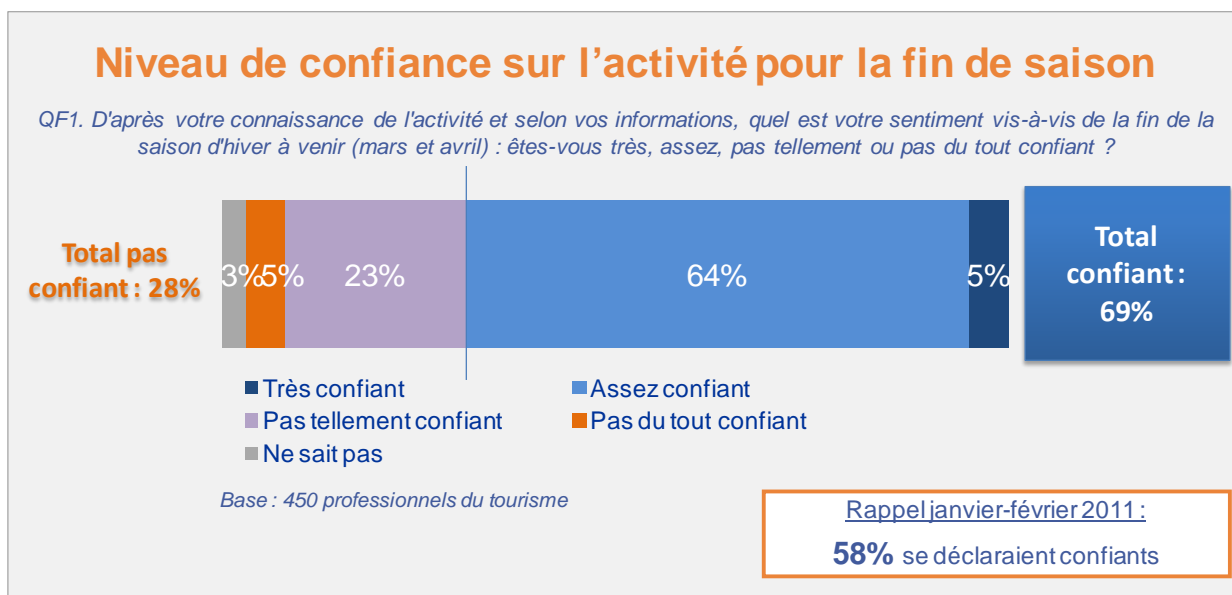
En 1er, 2ème, 3ème (cumul des citations)



19%

5) La confiance reste de mise pour les professionnels du tourisme, avec des perspectives encourageantes pour la fin de la saison d'hiver 2011-2012 :

- **69% des professionnels** du tourisme entrent dans la dernière partie de la saison d'hiver en étant **confiants** vis-à-vis du **niveau d'activité à venir**. Un enthousiasme qui était moins marqué l'an passé à la même période (58% de confiance).
- Un **climat de confiance partagé par l'ensemble des structures**. A noter tout de même que les professionnels en Savoie sont plus réservés (64%), alors que ceux de Haute-Savoie développent une véritable conviction vis-à-vis du bon niveau d'activité à venir (78%).



- Après des **hébergements**, les **niveaux de réservations sont corrects** (55% les jugent bon, contre 33% mauvais), en accord avec la même période l'an passé, même s'ils ne retrouvent pas le niveau observés en 2010 (64%).

NOTE TECHNIQUE

- ❑ Echantillon de **450 panélistes ouverts sur la période**, tous des professionnels du tourisme, ont été interrogés sur les **départements de l'Ain, de la Loire, du Rhône et sur la zone Montagne** (Savoie/Haute Savoie).

Pour s'assurer de la représentativité des résultats, des quotas ont été fixés selon le type d'activité et les espaces (Rural, Urbain, Montagne) au niveau de chaque département.

Les résultats ont ensuite été pondérés de façon à représenter chaque département et chaque espace à son poids réel sur la zone

- ❑ Enquête réalisée par **téléphone** du 28 février au 2 mars 2012.