

BILAN ANNUEL 2017

Observer

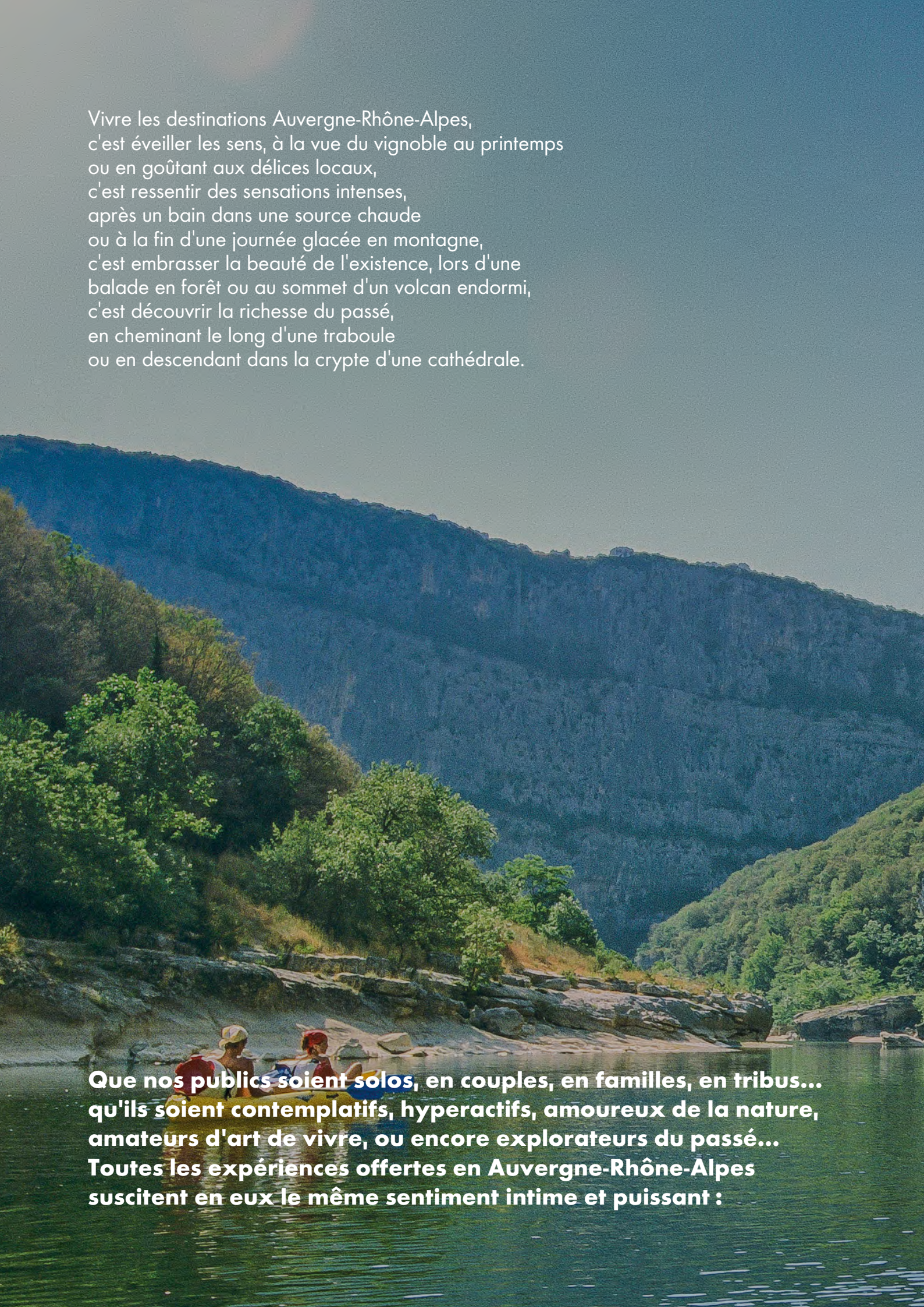
et

RENAÎTRE ICI



**Auvergne
Rhône-Alpes**
Tourisme

Vivre les destinations Auvergne-Rhône-Alpes,
c'est éveiller les sens, à la vue du vignoble au printemps
ou en goûtant aux délices locaux,
c'est ressentir des sensations intenses,
après un bain dans une source chaude
ou à la fin d'une journée glacée en montagne,
c'est embrasser la beauté de l'existence, lors d'une
balade en forêt ou au sommet d'un volcan endormi,
c'est découvrir la richesse du passé,
en cheminant le long d'une traboule
ou en descendant dans la crypte d'une cathédrale.



**Que nos publics soient solos, en couples, en familles, en tribus...
qu'ils soient contemplatifs, hyperactifs, amoureux de la nature,
amateurs d'art de vivre, ou encore explorateurs du passé...
Toutes les expériences offertes en Auvergne-Rhône-Alpes
suscitent en eux le même sentiment intime et puissant :**



RENAÎTRE ICI

**Tous ensemble, nous formons
la communauté engagée
des acteurs du tourisme, et chacun
de nous participe à nourrir la nouvelle
promesse adressée aux publics
par notre grand territoire,
à la fois singulier et pluriel.**



LES RESIDENCES DE TOURISME

Malgré une diminution de la capacité du parc, la fréquentation a progressé entre 2016 et 2017. Comment explique-t-on ce paradoxe ?



L'HÔTELLERIE DE PLEIN AIR

Un succès qui ne se dément pas au fil des saisons et qu'il convient d'analyser pour en découvrir les secrets. Quelles sont ces clientèles qui plébiscitent le plus le camping ?



LES VILLAGES VACANCES

Le nombre de villages vacances et maisons familiales place Auvergne-Rhône-Alpes en tête des régions françaises. Cette année la fréquentation étrangère a réellement impacté les résultats, quels sont les départements gagnants ?



LES AEROPORTS

Les 13 aéroports et aérodromes en Auvergne-Rhône-Alpes ont totalisé 11,4 millions de passagers en 2017. L'aéroport de Saint-Exupéry totalise, à lui seul, 91% du trafic régional. Quels investissements ont permis cette progression ? Quelles sont les nouvelles liaisons ?

Auvergne-Rhône-Alpes Tourisme – Pôle Etudes Marketing

Directeur de la publication : Lionel FLASSEUR – Responsable de la rédaction : Jean-Francois JOBERT – Rédacteur en chef : Guilhem PONCY - Rédacteurs : Christelle Lepoutre - Corinne Andraud - Création graphique et infographies : L'équipe Originis.

Crédits photos : © Auvergne-Rhône-Alpes Tourisme / L.Olivier.

pro.auvergnerhonealpes-tourisme.com/observatoire

EDITION 2018

L'ESSENTIEL DE

FREQUENTATION TOURISTIQUE FRANÇAISE ET ETRANGERE



167,8
MILLIONS
DE NUITÉES

durant l'année 2017 (nombre de nuitées françaises*
(y compris enfants) + nuitées étrangères dans les
hébergements marchands Eurostat).



2ème
REGION
TOURISTIQUE
FRANÇAISE

en consommation touristique française et étrangère
avec 19,7 milliards d'euros.

* NB: Suite au changement de méthodologie du suivi de la Demande Touristique Française (SDT) de Kantar Sofres nous sommes dans l'impossibilité d'établir des comparaisons avec les années précédentes.

NUITEES DANS LES HEBERGEMENTS MARCHANDS*



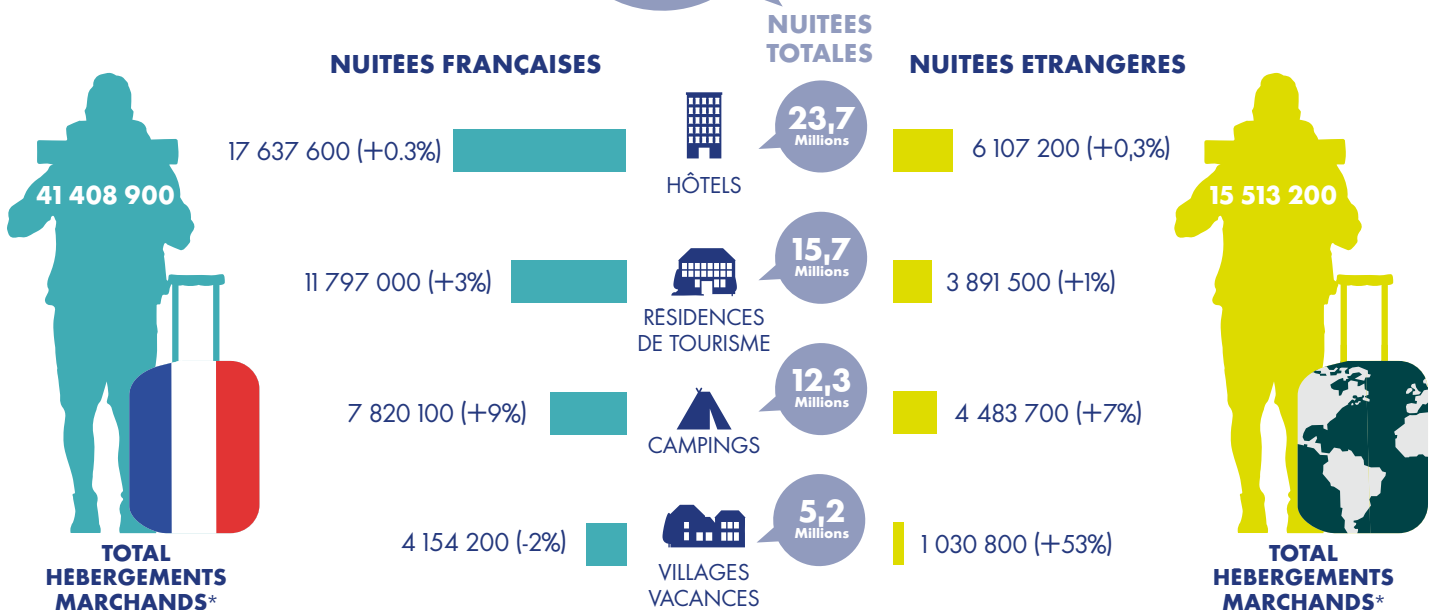
+2%
DE NUITÉES
FRANÇAISES
par rapport à l'année 2016

dans les hébergements marchands*

56,9
MILLIONS
DE NUITÉES



+5%
DE NUITÉES
ETRANGERES
par rapport à l'année 2016



Les nuitées françaises représentent **73%** de l'ensemble des nuitées en hébergements marchands. Elles sont en **progression de +2%** contre +5% au niveau national.

Les nuitées étrangères dans les hébergements marchands : Auvergne-Rhône-Alpes est la 3^{ème} région pour l'accueil de clientèles étrangères. La région compte 15,7 millions de nuitées étrangères dans les hébergements marchands* INSEE.

La région représente donc **12% des nuitées étrangères marchandes nationales**, derrière l'Ile-de-France (32%) et au coude à coude avec PACA (13%). La fréquentation étrangère est en **progression de +5%** par rapport à 2016, grâce à la progression de ces clientèles dans les résidences de tourisme et villages vacances et dans une moindre mesure dans les campings.

L'ANNÉE 2017

SITES TOURISTIQUES : UN MILLIONAIRE DANS LE TOP 10

01	TELEPHERIQUE DE L'AIGUILLE DU MIDI Chamonix (74)	2016 929 404 2017 1 005 373	+8%
02	MUSEE DES CONFLUENCES Lyon (69)	2016 767 509 2017 723 600	-6%
03	CHEMIN DE FER MONTENVERS-MER DE GLACE Chamonix (74)	2016 650 669 2017 770 015	+18%
04	LE PAL Saint-Pourcain-sur-Besbre (03)	2016 591 236 2017 600 000	+1%
05	CAVERNE DU PONT D'ARC Vallon-Pont-D'Arc (07)	2016 502 853 2017 418 000	-17%
06	TELEPHERIQUE DY BREVENT Chamonix (74)	2016 452 508 2017 478 970	+6%
07	WALIBI Les Avenières (38)	2016 420 000 2017 465 000	+11%
08	PANORAMIQUE DES DÔMES Orcines (63)	2016 402 913 2017 394 600	-2%
09	VULCANIA Saint-Ours-les-Roches (63)	2016 350 000 2017 335 000	-4%
10	MUSEE DES BEAUX-ARTS Lyon (69)	2016 333 835 2017 356 000	+7%

AEROPORTS : RECORD DE FREQUENTATION

13

AEROPORTS et AERODRÔMES

en Auvergne-Rhône-Alpes

Le cap des **10 millions de passagers annuels** est franchi pour la première fois en 2017 à l'aéroport Lyon-Saint-Exupéry.

Ce cap marque une année synonyme de développement pour l'aéroport de Lyon, qui a inauguré en octobre 2017 son nouveau Terminal 1 Hall B de 70 000 m² pour répondre à la croissance continue du nombre de passagers accueillis chaque année.



PASSAGERS EN 2017

dont 10,3 pour l'aéroport de Saint-Exupéry (soit 91% du trafic régional)

Plus de **10 nouvelles lignes** dont **7 nouvelles destinations ont été lancées en 2017**, dont Saint-Pétersbourg, Las Palmas de Gran Canaria, Essaouira et Oujda. 2018 s'inscrit dans la même dynamique, avec l'ouverture de 4 lignes par Transavia (Palerme, Djerba, Malaga et Catane), EasyJet (Corfou, Fuertaventura, Tel Aviv et Rennes) et Volotea (Alicante, Cagliari, Majorque et Palerme).

THERMALISME : LA PROGRESSION SE CONFIRME

24
STATIONS
DE LA REGION

130 000
CURES THERMALES
MEDICALISEES
DE 18 JOURS EN 2017

soit une progression de +2%
par rapport à 2016

3^{ème}
REGION THERMALE
EN FRANCE
EN TERMES DE
FREQUENTATION

(dont 22% de parts de marché)

LE SECTEUR EMPLOI
2 800
SALARIES



LA FREQUENTATION FRANÇAISE

Source : Suivi de la Demande Touristique Française - Kantar TNS

152,3 millions de nuitées françaises en 2017
(enfants compris, tous types d'hébergements confondus)

Attention : Suite au changement de méthodologie (meilleur redressement des jeunes et des CSP+) du Suivi de la Demande Touristique Française (SDT) de Kantar Sofres, qui a touché l'ensemble des régions, nous sommes dans l'impossibilité d'établir des comparaisons par rapport aux années précédentes.

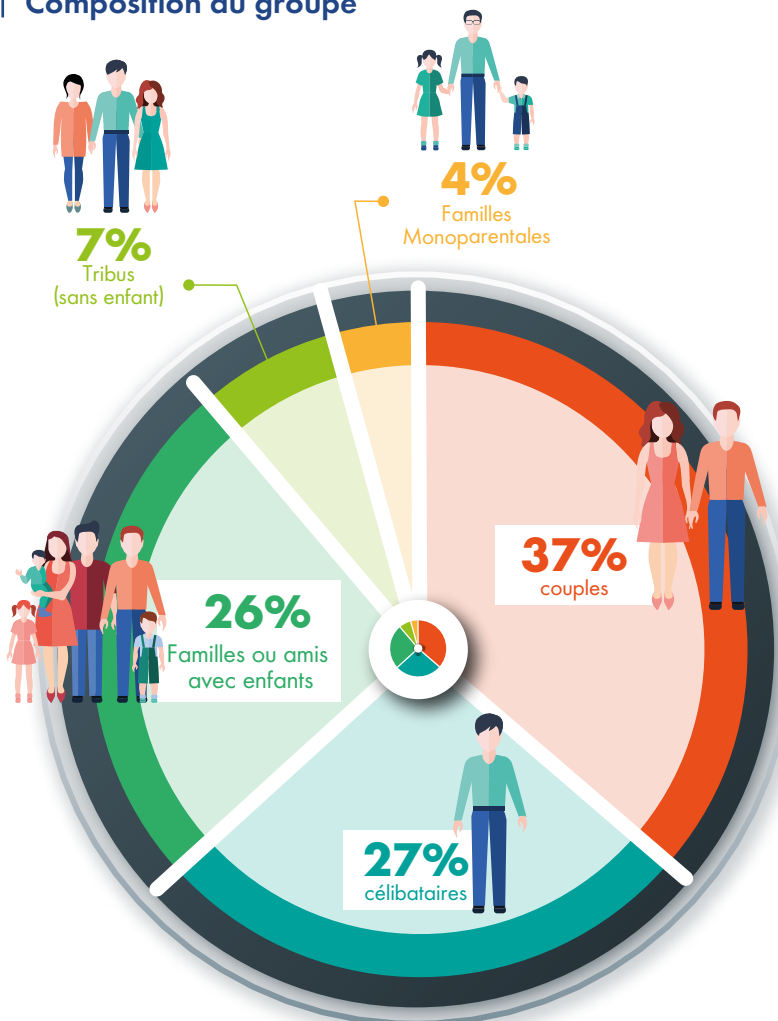
Durant l'année 2017, la région Auvergne-Rhône-Alpes a enregistré 152,3 millions de nuitées touristiques françaises, soit 11% de parts de marché nationale. La région se place ainsi au 3^{ème} rang des régions françaises après la Nouvelle-Aquitaine (12% des nuitées) et l'Occitanie (12%) et devant la région Provence-Alpes-Côte d'Azur (9,7%).

Les séjours sont essentiellement réalisés pour motif personnel (93% des nuitées). Le tourisme d'affaires représente donc 7% des nuitées françaises. Cette répartition est identique à la moyenne nationale.

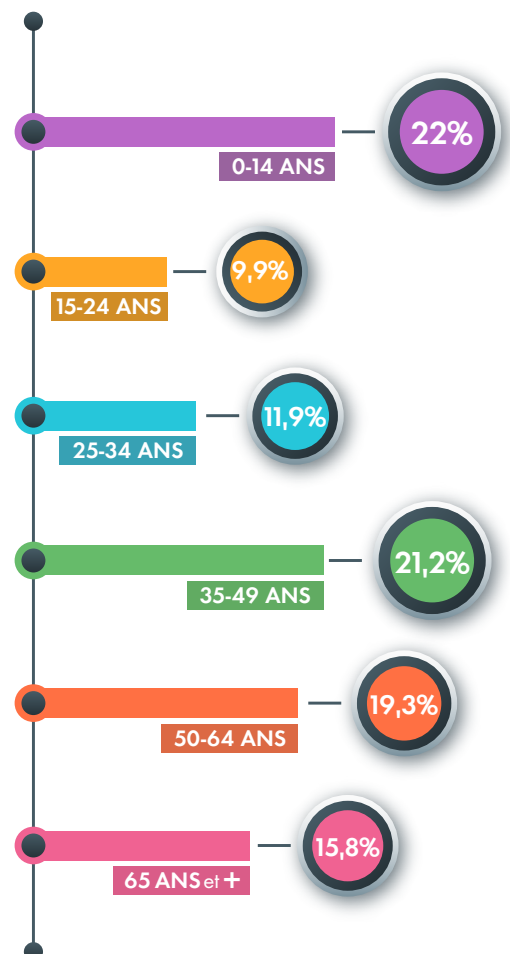
Le territoire peut se targuer d'une double saisonnalité touristique : 52% des nuitées réalisées sur la saison été élargie (mai à septembre inclus), et 39% des nuitées concentrées sur la saison hiver (de décembre à avril inclus).

Profils des visiteurs

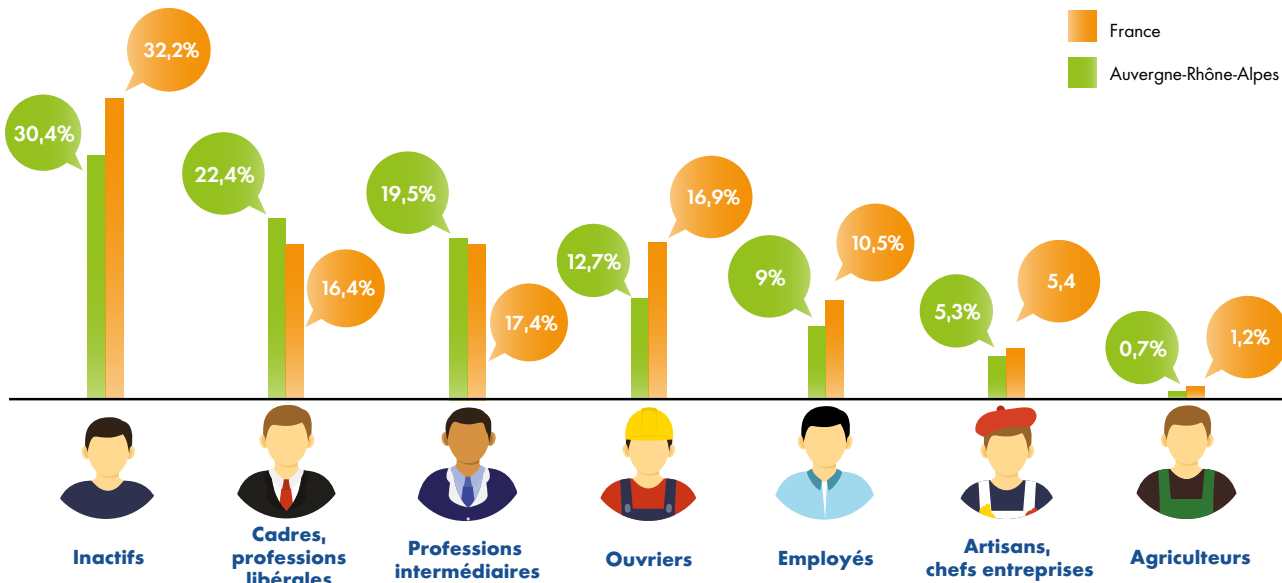
Composition du groupe



Âge de l'individu (%)



Profession et catégorie sociale du chef de famille

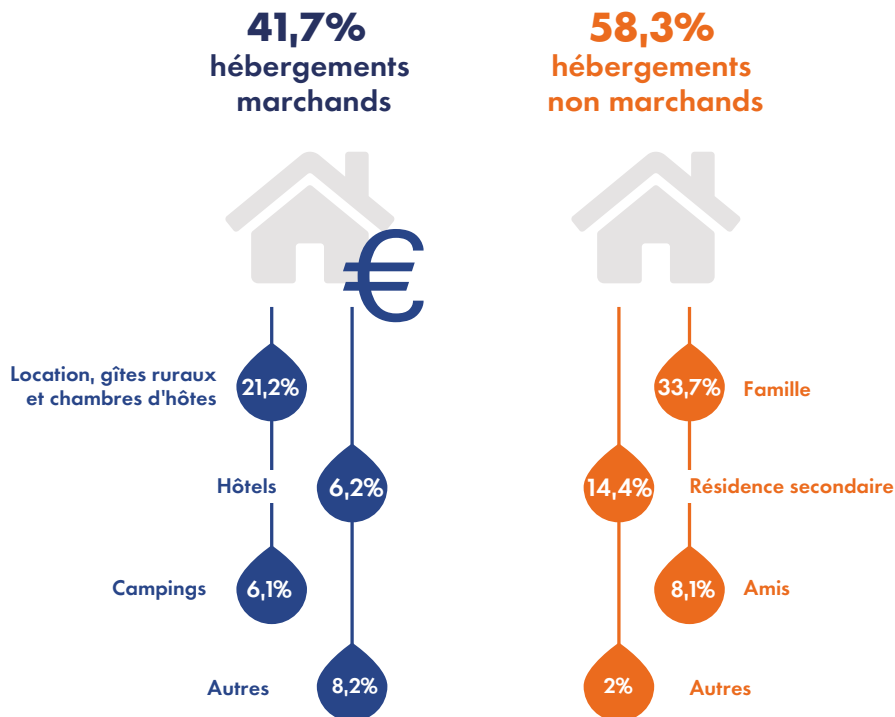


Les clientèles touristiques d'Auvergne-Rhône-Alpes se distinguent par une surreprésentation des cadres et professions libérales (22% en moyenne régionale, contre 16 % au niveau national). A contrario, on note une sous-représentation des ouvriers.

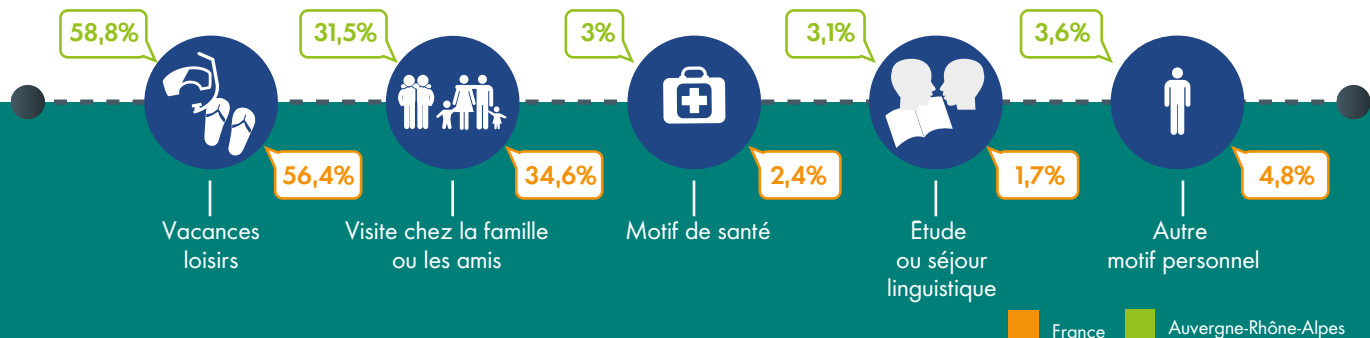
Ces particularités sont fortement liées à la saison hivernale avec la pratique des sports d'hiver qui attire une population au pouvoir d'achat plus élevé.

Mode d'hébergement

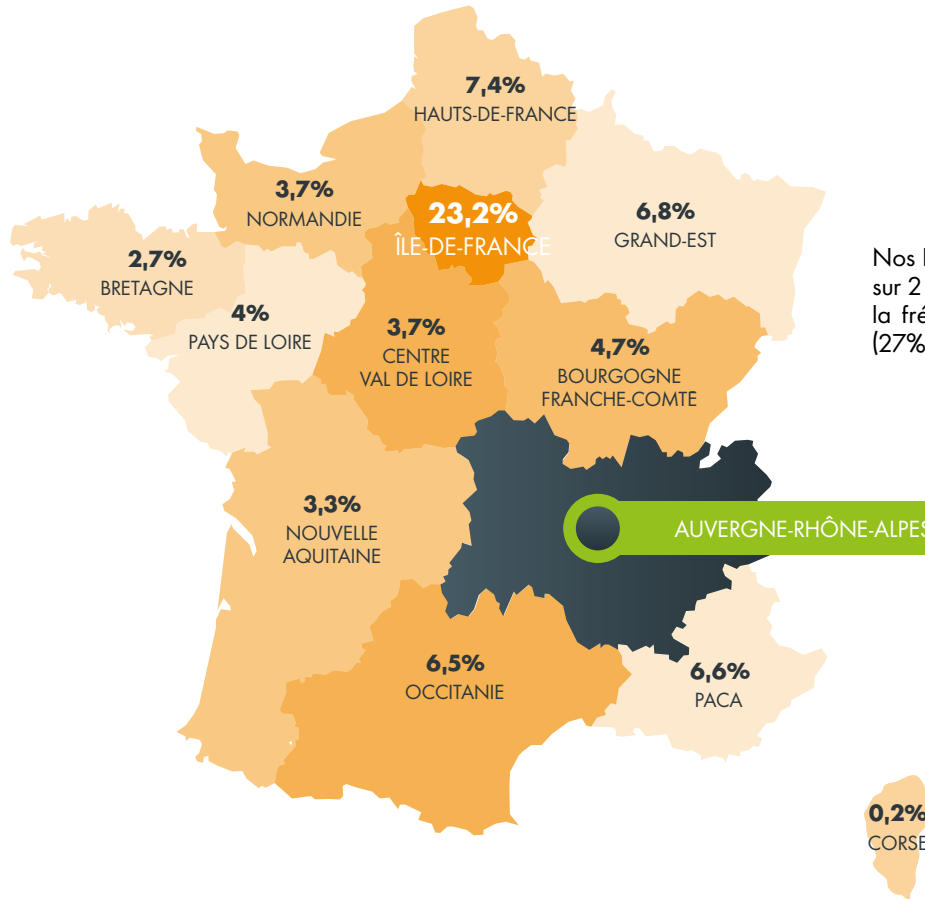
En région, 41,7% des nuitées s'effectuent dans un hébergement payant, soit 4 points de plus que la moyenne nationale. La location (y compris gîte rural et chambre d'hôtes) est le premier mode d'hébergement marchand choisi.



Motif de séjour

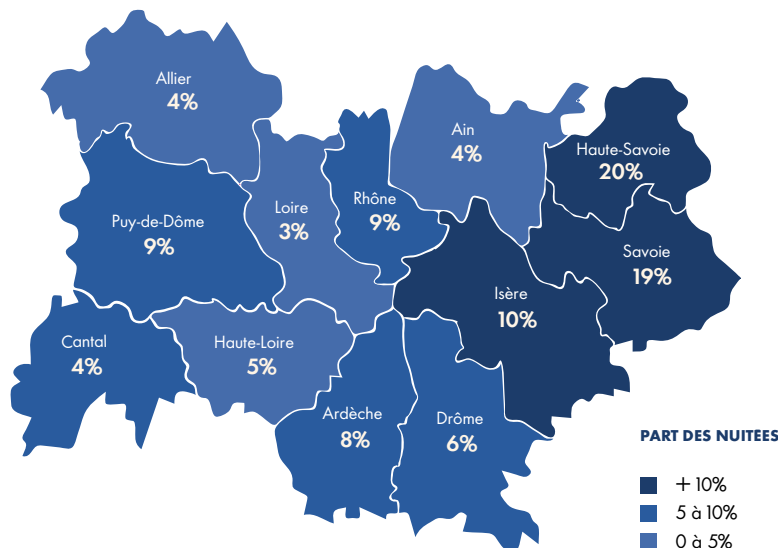


| Région de résidence des clientèles



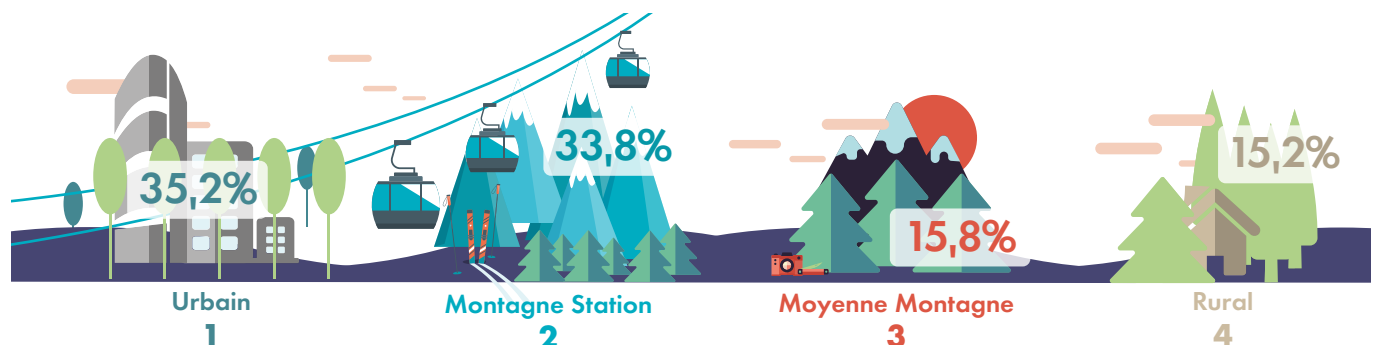
Nos bassins de clientèles sont concentrés sur 2 régions qui représentent la moitié de la fréquentation : Auvergne-Rhône-Alpes (27% des nuitées) et l'Île-de-France (23%).

| Répartition des nuitées françaises 2017 par département



| Répartition des nuitées françaises 2017 par espace

Par espace, le 1^{er} espace visité reste la montagne (33,8% en montagne station + 15,8% en moyenne montagne)



Part des séjours ayant donné lieu à des activités



52%

Activités sportives

41%

31%	Randonnée pédestre	23%
13%	Sports d'hiver	3%
12%	Autre activité sportive	13%
5%	Vélo, VTT	7%
2%	Alpinisme, Canyoning, Escalade, Spéléo, Via ferrata	1%
1%	Bateau	3%
0%	Golf	1%



47%

Activités culturelles

56%

33%	Visite de ville	39%
19%	Visite de marché, Foire, Brocante	25%
15%	Visite de musées, d'expositions de monuments, de sites historiques	18%
7%	Gastronomie, Oenologie (visite de caves, dégustation)	8%
7%	Festival, Concert, Théâtre, Manifestation culturelle	8%
1%	Visite d'entreprise en activité	2%



16%

Activités de loisirs

18%

20%	Découverte de la nature	20%
13%	Observation de la faune et de la flore	13%
11%	Visite de sites et d'espaces naturels protégés	11%
8%	Piscine et parc aquatique	9%
6%	Cinéma, Bowling, Patinoire	5%
5%	Parc de loisirs ou animalier	7%

57%

Autres activités

64%

29%	Lecture	32%
11%	Bricolage, Jardinage	13%
9%	Baignade, Plage	19%
2%	Thalassothérapie, Balnéothérapie, Thermalisme	2%
1%	Pêche	2%
1%	Jeux d'argent	2%
26%	Autres activités	27%

L'HÔTELLERIE EN AUVERGNE-RHÔNE-ALPES

Source : INSEE



23,7

millions de nuitées
en 2017

+0,3%

de nuitées
par rapport
à l'année 2016

25,7%

de clientèle
étrangère

ANALYSE REGIONALE

La fréquentation des hôtels de la région est stable par rapport à 2016 (+0,3 %), après deux années de hausse. Auvergne-Rhône-Alpes est la deuxième région en nombre de nuitées (23,7 millions), loin derrière l'Île-de-France (68 millions) et juste devant Provence-Alpes-Côte d'Azur (22,8 millions).

La baisse du nombre de nuitées en Savoie (-6,2 %) et en Haute-Savoie (-2,0 %) s'explique par une diminution de l'offre en chambres. En effet, seize établissements de ces départements, de taille importante, ont changé la nature de leurs services en 2017 et ont quitté le champ des hôtels. Ainsi le nombre de chambres offertes a chuté de -1,7 % dans la région.

Le taux d'occupation dans les hôtels est par conséquent en hausse. Il s'élève à 57 % sur l'année 2017, soit 1,6 point de plus qu'en 2016. Il reste inférieur de 4,2 points au taux d'occupation national, qu'il ne dépasse traditionnellement qu'au cours du premier trimestre de l'année. À l'inverse des Savoies, la fréquentation hôtelière est en hausse en Haute-Loire (+5,8 %), dopée par la première saison du spectacle

Puy de Lumières et le passage du Tour de France en juillet. Elle augmente nettement dans les autres départements, à l'exception du Cantal (-3,7 %).

Avec 65% des nuitées, la part de la clientèle d'affaires continue de progresser (+0,7 point), mais nettement moins qu'en 2016 (+3 points).

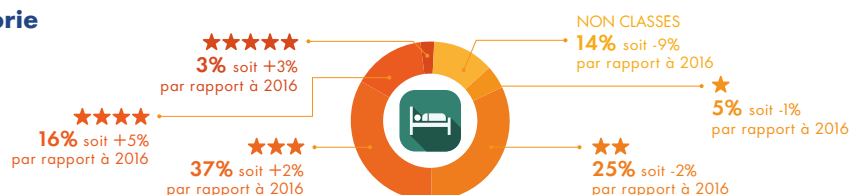
Les touristes britanniques et belges restent les deux premières clientèles étrangères des hôtels de la région en 2017, même si leur fréquentation diminue (respectivement -12 % et -7 %). La plus forte progression concerne la clientèle en provenance de Russie (+22 %) ou des États-Unis (+18 %).

Les hôtels classés 4 et 5 étoiles affichent la plus forte hausse en termes de nuitées (+8,4 %), comme les années précédentes. Ces hôtels de luxe représentent 22 % des nuitées de la région. A contrario, la diminution est marquée dans les hôtels classés 1 et 2 étoiles (-4,9 %).

Parc des hôtels 2017

	NON CLASSÉS	classés 1 ÉTOILE	classés 2 ÉTOILES	classés 3 ÉTOILES	classés 4 ÉTOILES	classés 5 ÉTOILES	TOTAL
AIN	64	7	49	40	8	2	170
ALLIER	32	7	33	43	8	1	124
ARDECHE	65	1	44	44	9	0	163
CANTAL	47	1	42	40	1	0	131
DRÔME	70	5	46	48	14	1	184
ISERE	99	11	99	99	24	0	332
LOIRE	32	2	23	27	5	1	90
HAUTE-LOIRE	38	3	30	32	1	0	104
PUY-DE-DÔME	73	12	90	67	9	2	253
RHÔNE	45	19	86	101	51	6	308
SAVOIE	111	11	115	137	55	33	462
HAUTE-SAVOIE	98	8	156	201	62	14	539
HÔTELS EN AUVERGNE RHÔNE-ALPES	774	87	813	879	247	60	2 860
CHAMBRES EN AUVERGNE RHÔNE-ALPES	12 837	4 194	21 934	32 686	14 490	2 707	88 848

Répartition par catégorie

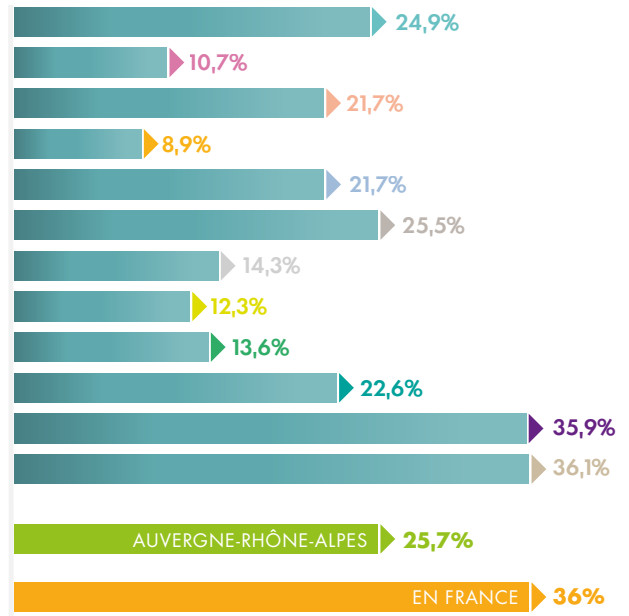


Evolution de la fréquentation départementale

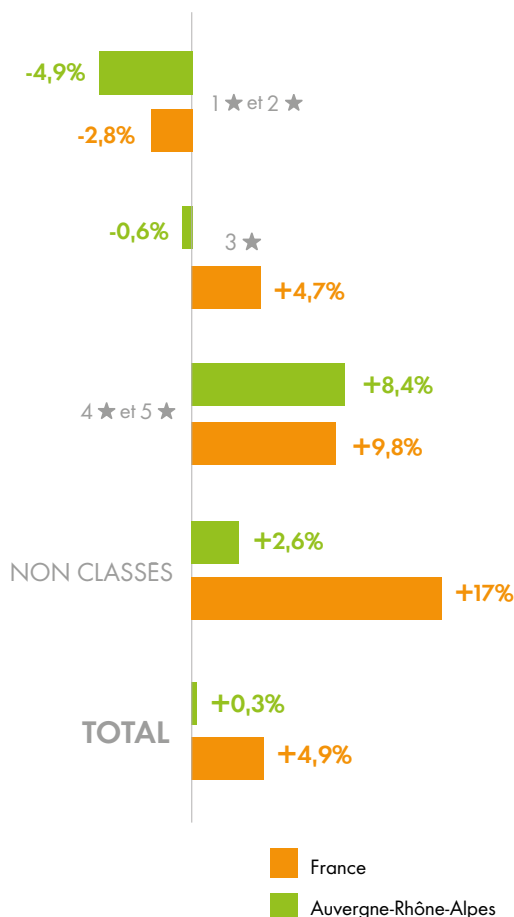
	NOMBRE DE NUITÉES DANS LES HÔTELS 2017	EVOLUTION 2016/2017
AIN	1 335 000	+4,9%
ALLIER	830 000	+2%
ARDECHE	635 000	+3%
CANTAL	487 000	-3,7%
DRÔME	1 245 000	+2,7%
ISERE	2 557 000	+1,2%
LOIRE	721 000	+1,3%
HAUTE-LOIRE	340 000	+5,8%
PUY-DE-DÔME	1 968 000	+3,2%
RHÔNE	5 549 000	+2,8%
SAVOIE	3 451 000	-6,2%
HAUTE-SAVOIE	4 628 000	-2%
Auvergne Rhône-Alpes	23 745 000	+0,3%
FRANCE	209 934 000	+4,9%



PART DE NUITÉES EFFECTUÉES EN 2017 PAR LA CLIENTÈLE ÉTRANGÈRE



Evolution en Auvergne-Rhône-Alpes et en France 2016/2017



EVOLUTION STRUCTURELLE 2013-2017

Entre 2013 et 2017, l'hôtellerie en Auvergne-Rhône-Alpes a gagné près d'un million de nuitées soit une performance remarquable dans un contexte concurrentiel exacerbé par l'hébergement collaboratif.

A l'origine de ce dynamisme, la croissance de la clientèle internationale atteint +11% en 5 ans, tandis que la clientèle française se maintient.

Les évolutions de ce secteur, partagées entre hôtellerie lifestyle et hôtellerie haut de gamme, expliquent ce succès.

Entre 2013 et 2017, la fréquentation dans les établissements classés 4 et 5 étoiles, a progressé de +29% pour totaliser plus de 5 millions de nuitées en 2017.

Une nouvelle génération d'hôtellerie aux concepts design et aux prix attractifs s'est imposée. Initialement apparue dans nos agglomérations, ces nouvelles auberges de jeunesse s'implantent désormais en stations. L'un des hôtels précurseurs dans notre région a été le Slo living hostel, suivi par le Away Hostel & Coffee Shop du même groupe lyonnais. D'autres se sont installés sur ce créneau, le ho36 implanté à Lyon dans les quartiers de la Guillotière et de l'Opéra de Lyon, a désormais son 3^{ème} établissement régional aux Ménuires depuis décembre 2017.

On peut citer également le Rocky Pop (Les Houches), le 1861 Châtel Hostel, le Moontain à Oz-en-Oisans... Ces hébergements ont en commun de favoriser les échanges et l'ouverture, mettant la montagne à la portée de tous.

LES RESIDENCES DE TOURISME EN AUVERGNE-RHÔNE-ALPES

Source : INSEE




15,7

millions de nuitées
en 2017

+2%

de nuitées
par rapport
à l'année 2016

25%

de clientèle
étrangère

-5%

de lits
touristiques
par rapport à 2016

Parc des résidences de tourisme 2017

	ETABLISSEMENTS		LITS		VARIATION PAR RAPPORT À 2016	
	ETABLISSEMENTS	LITS	ETABLISSEMENTS	LITS	ETABLISSEMENTS	LITS
AIN	16	4 436	0%	+3%		
ALLIER	2	345	0%	+39%		
ARDECHE	8	5 331	-27%	0%		
CANTAL	1	103	0%	0%		
DRÔME	8	1 761	-11%	-17%		
ISERE	51	16 723	+2%	-1%		
LOIRE	7	854	0%	0%		
HAUTE-LOIRE	0	0	0	0		
PUY-DE-DÔME	16	4 602	0%	+2%		
RHÔNE	33	8 851	+3%	+5%		
SAVOIE	266	101 857	-4%	-3%		
HAUTE-SAVOIE	90	27 229	-11%	-18%		
AUVERGNE RHÔNE-ALPES	498	172 092	-4%	-5%		

UNE OFFRE D'HEBERGEMENT EN BAISSÉ

Avec 498 résidences de tourisme en 2017, la région Auvergne-Rhône-Alpes reste la première région française à détenir autant d'hébergements de ce type. Cependant, comme au niveau national, depuis ces dernières années la capacité en lits diminue de manière régulière (-2% entre 2016 et 2017, soit -2 900 lits). Sur une période plus longue, depuis 2013, ce sont quasiment 23 000 lits qui ont disparu du marché, soit une baisse de 12%. Le parc reste fortement implanté dans les départements de montagne puisque 85% de la capacité régionale est concentrée sur les trois départements de la Savoie, de la Haute-Savoie et de l'Isère.

A l'échelle nationale, en juin 2017, le nombre de résidences de tourisme classées par Atout France a diminué de 21 établissements, par rapport à la même date en 2016, soit près de 11 000 lits en moins. Les différents dispositifs fiscaux ont joué un rôle essentiel jusqu'en 2012 dans le développement des résidences de tourisme. Les deux réglementations successives Périssol puis Demessine ont réussi à redynamiser le développement du parc à un rythme record entre 1998 et 2012. Depuis 2013, les nouveaux développements de résidences de tourisme ne bénéficient plus d'avantages fiscaux, entraînant un net ralentissement.

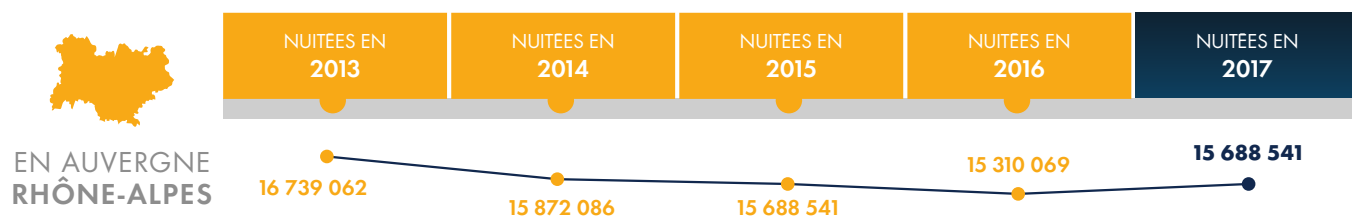
Malgré la diminution du parc, la fréquentation repart à la hausse en 2017

	Nuitées Françaises	Nuitées Totales	Nuitées Etrangères	Part de nuitées étrangères	Durée moyenne de séjour	Variation 2016/2017	Taux d'occupation en lits
AIN	351 800	576 800	225 000	39%	ND	+4%	ND
ALLIER	34 300	38 100	3 800	10%	3,9	ND	27,7%
ARDECHE	237 400	283 300	46 000	16%	6,7	-35%	28,1%
CANTAL	17 300	19 500	2 200	11%	4,6	ND	22,1%
DRÔME	218 700	246 600	27 900	11%	3,4	+27%	38,8%
ISERE	1 011 700	1 354 700	343 100	25%	4,1	+3%	34,9%
LOIRE	ND	118 900	ND	ND	ND	-16%	ND
HAUTE-LOIRE	ND	ND	ND	ND	ND	ND	ND
PUY-DE-DÔME	399 500	451 400	51 900	11%	3,4	+5%	35,8%
RHÔNE	1 158 700	1 402 300	243 600	17%	2,4	+1%	41,8%
SAVOIE	6 135 000	8 341 100	2 206 100	20%	6,6	+3%	43%
HAUTE-SAVOIE	2 136 700	2 855 600	719 200	25%	4,3	+3%	41,4%
AUVERGNE RHÔNE-ALPES	11 797 044	15 688 541	3 891 497	25 %	4,7	+2%	40,7%

Le secteur a enregistré 15,7 millions de nuitées en 2017, soit une hausse de +2% par rapport à l'année précédente. La hausse de fréquentation est soutenue à la fois par la clientèle française et étrangère avec respectivement +3% et +2% des nuitées. Ce rebond intervient après une baisse continue de la fréquentation dans les résidences de tourisme depuis 2012.

Le bilan annuel est marqué par une saison d'été record (de mai à septembre) pour les résidences de tourisme avec un taux d'occupation de 60% sur l'ensemble de cette période estivale, son niveau le plus élevé depuis 2011. D'un point de vue géographique, 71% des nuitées sont réalisées dans les 2 Savoies et ces départements voient leurs nuitées progresser de +3% par rapport à l'année précédente. La part des nuitées étrangères sur l'ensemble de l'année reste stable à 25%.

Evolution structurelle 2013-2017



Variable = nombre de nuitées totales en millions.

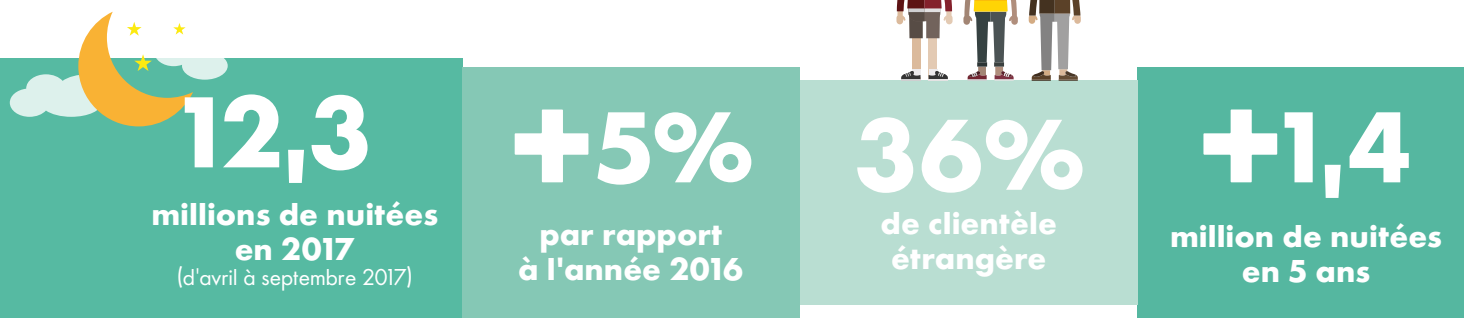
Cette année 2017 marque le retour d'une croissance après plusieurs années de baisse continue.

Les résidences de tourisme ont pourtant de nouveaux secteurs concurrentiels dont l'hôtellerie de plein air et les villages de vacances haut de gamme qui proposent tous les deux des activités à la carte, spa, bien-être ou mini-club par exemple ou encore la location collaborative haut de gamme qui propose des prestations qualitatives proches d'un apart'hotel. Ainsi les résidences de tourisme, qui, à la base, ne proposaient pas ou peu d'activités et d'animations, tendent de plus en plus à répondre à la demande des clients en termes de clubs enfants ou d'activités sportives ou bien-être par exemple.

En attendant un éventuel nouveau « coup de pouce » fiscal, certains opérateurs de résidences de tourisme prennent les mesures nécessaires pour se défendre face aux évolutions de la concurrence et des nouvelles attentes de la clientèle en placent tous leurs efforts dans la transformation de leur résidence et dans la façon d'interagir avec les clients. C'est le cas par exemple d'Adagio Aparthotel qui souhaite donner une « âme » à ses établissements et qui crée un concept « Stories » afin de nouer un lien émotionnel avec les clients au travers de la transformation des espaces communs en lieux de vie et d'échange entre les clients et le personnel.

L'HÔTELLERIE DE PLEIN AIR EN AUVERGNE-RHÔNE-ALPES

Source : INSEE



Ce qu'il faut retenir

Entre 2016 et 2017, le parc régional des campings d'Auvergne-Rhône-Alpes compte 5 établissements supplémentaires, soit une quasi stabilité, lorsqu'on relativise par rapport à la totalité du parc (1 269 établissements). La hausse de +5% de la fréquentation s'est donc accompagnée d'une augmentation des taux d'occupation sur l'ensemble de la période. De 2013 à 2017, sur la période d'avril à septembre, l'hôtellerie de plein air a gagné 1,4 million de nuitées, soit une évolution de +13%.

Cette progression permet au camping de rattraper la fréquentation de l'hôtellerie qui, sur la période d'avril à septembre 2017 rassemble le même nombre de nuitées.

Les résultats par origine de clientèle :

- les nuitées françaises dans les campings de la région progressent sur l'ensemble de la saison (+5,3%), dans tous les départements sauf dans le Cantal et la Savoie. Elles progressent sur tous les mois de la saison, sauf en juillet.
- Le nombre de nuitées étrangères augmente également (+4,3%) pour la majorité des départements. La clientèle étrangère progresse d'avril à septembre, sauf au mois de mai (-28%).

Juin est la meilleure progression mensuelle :

La hausse sur la saison est de +5 % par rapport à l'été précédent.

La progression la plus forte concerne le mois de juin (+22%) qui bénéficie d'un ensoleillement exceptionnel et de records de température. Il a également bénéficié d'un décalage des calendriers de vacances des étrangers. Seul le mois de mai est en repli (-6,4%), en lien avec des conditions météorologiques plus défavorables et des effets de calendrier.

L'analyse par types d'hébergements :

Les emplacements équipés enregistrent la plus forte augmentation (+8,3%).

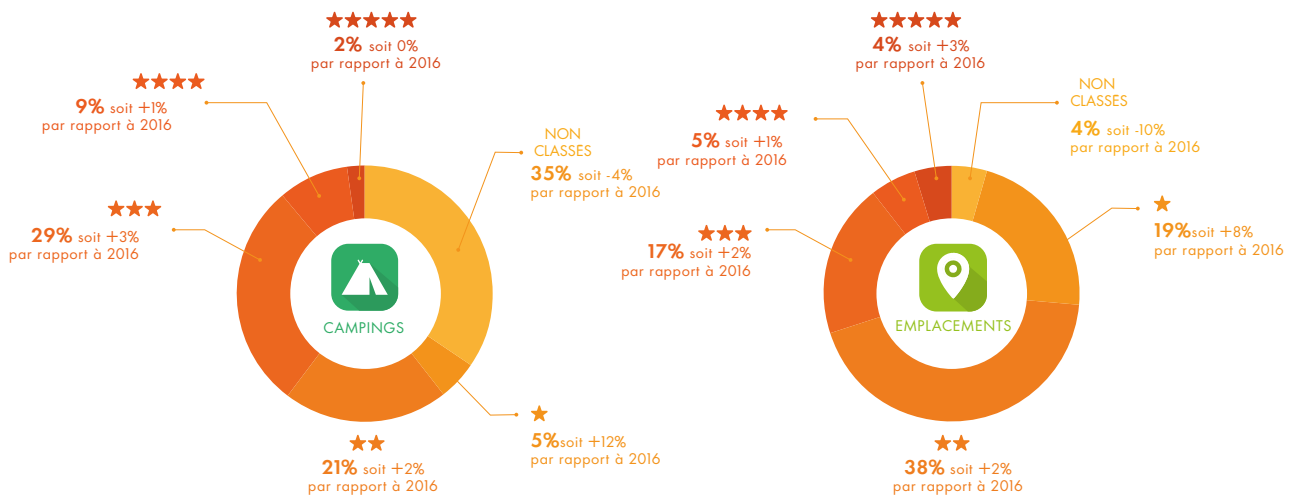
La fréquentation des emplacements nus évolue aussi à la hausse (+2,7%), même si les mois de mai, juillet et septembre enregistrent une baisse des nuitées, conséquence d'une météo moins favorable. La plus forte progression des emplacements équipés confirme la tendance observée ces dernières années, même si le volume de nuitées reste encore prépondérant sur les emplacements nus avec 7,2 millions contre 5,1 millions dans les équipés.

Dans le même temps, l'offre des emplacements nus stagne au niveau régional mais progresse sensiblement dans l'Allier et en Savoie. L'offre en emplacements équipés augmente de +8,1% sur la saison, l'essentiel de cette hausse étant porté par l'Ardèche.

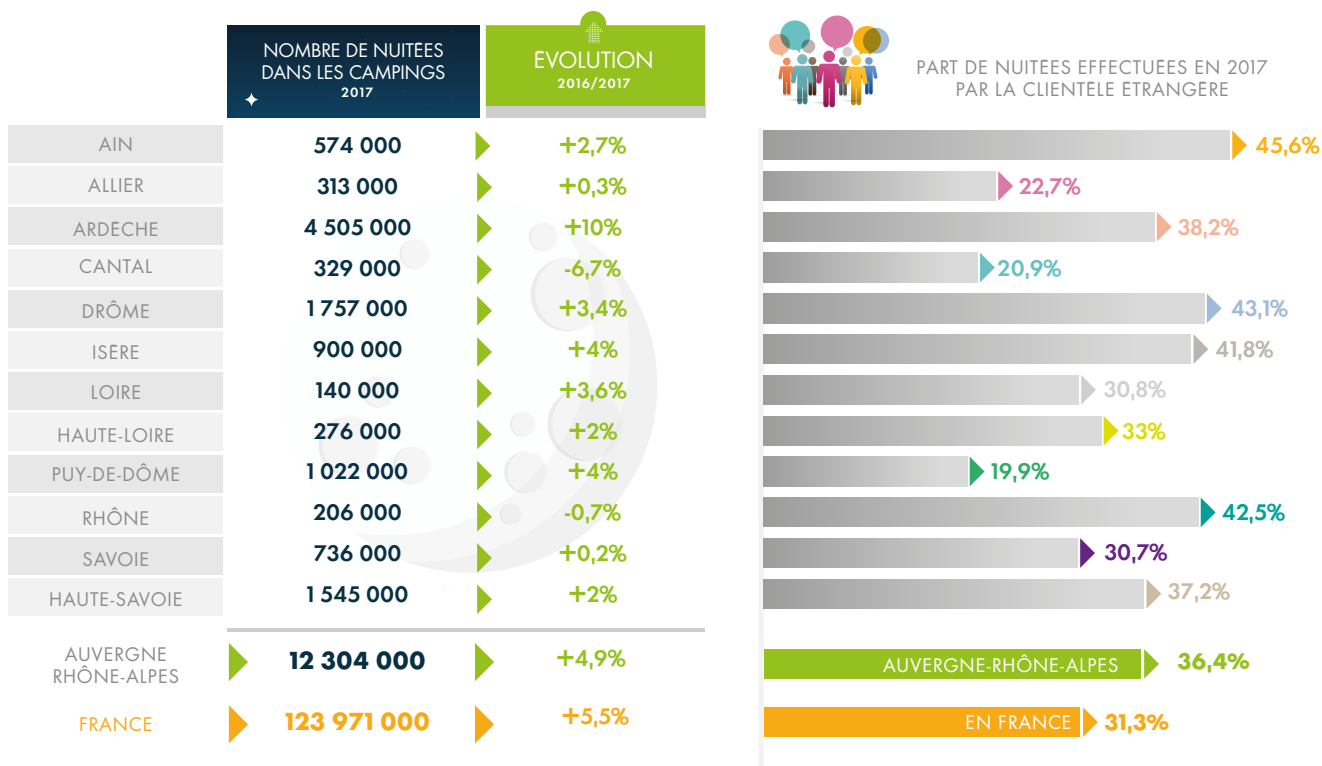
Parc 2017

	NON CLASSES	classés 1 ETOILE	classés 2 ETOILES	classés 3 ETOILES	classés 4 ETOILES	classés 5 ETOILES	TOTAL
AIN	21	2	9	25	8	0	65
ALLIER	43	5	6	13	4	0	71
ARDECHE	70	5	63	101	36	13	288
CANTAL	46	2	15	21	4	0	88
DRÔME	63	6	20	39	19	2	149
ISERE	35	7	17	38	11	3	111
LOIRE	25	0	7	12	2	0	46
HAUTE-LOIRE	27	2	10	15	4	0	58
PUY-DE-DÔME	35	10	30	49	5	1	130
RHÔNE	12	6	6	1	5	0	30
SAVOIE	27	9	37	25	2	0	100
HAUTE-SAVOIE	36	12	42	29	12	2	133
CAMPINGS AUVERGNE RHÔNE-ALPES	440	66	262	368	112	21	1 269
EMPLACEMENTS AUVERGNE RHÔNE-ALPES	16 353	3 872	17 873	35 899	15 848	4 759	94 604

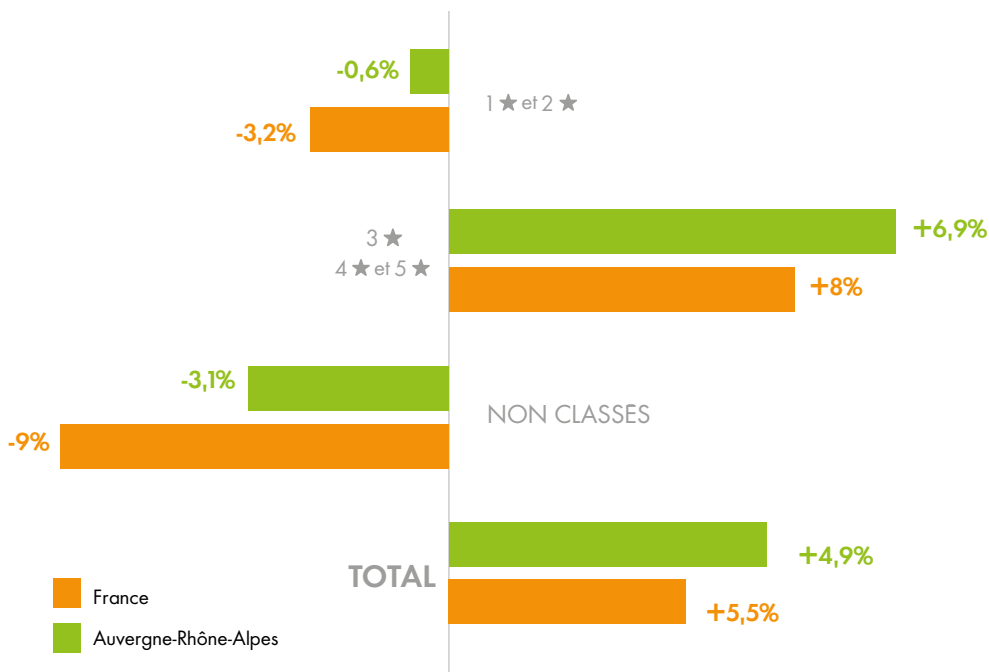
Répartition du parc et évolution par rapport à 2016



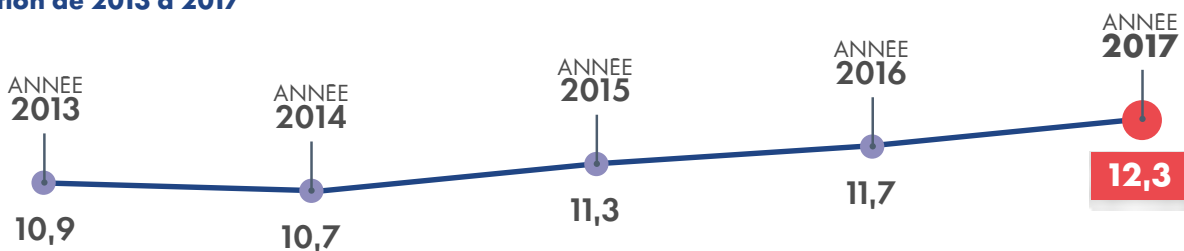
Nuitées globales



Evolution en Auvergne-Rhône-Alpes et en France 2016/2017



Evolution de 2013 à 2017



Variable = nombre de nuitées totales en millions

LES VILLAGES VACANCES ET MAISONS FAMILIALES EN AUVERGNE-RHÔNE-ALPES EN 2017

Source : INSEE



5,2
millions de nuitées
en 2017

+5%
de nuitées
par rapport
à l'année 2016

(-2% de nuitées françaises,
+53% de nuitées étrangères)



20%
de clientèle
étrangère

5,17
nuits
de durée moyenne
de séjour

AUVERGNE-RHÔNE-ALPES : PREMIERE EN OFFRE NATIONALE

Auvergne-Rhône-Alpes compte 225 villages vacances et maisons familiales pour une capacité d'accueil de 54 842 lits.

La Région, dotée d'un important patrimoine, est la première région française par son nombre de villages vacances et maisons familiales.

Les villages de vacances sont des hébergements touristiques développés par deux types d'acteurs, à savoir les opérateurs

privés à but lucratif comme les groupes Belambra ou Club Méditerranée d'une part, et d'autre part les acteurs du tourisme social comme Azureva, Cap Vacances ou VVF villages.

60% des lits touristiques sont concentrés sur le territoire des 2 Savoies. Depuis 2013, on compte 30 villages vacances et maisons familiales en moins, soit une diminution de 1 700 lits touristiques.

	VILLAGES VACANCES		LITS		VARIATION PAR RAPPORT À 2016	
	Nombre	Capacité	Nombre	Capacité	Variation	Variation
AIN	3	586	0%	+5%		
ALLIER	3	248	0%	0%		
ARDECHE	12	4 171	-8%	+2%		
CANTAL	13	3 281	-13%	-10%		
DRÔME	12	1 939	0%	0%		
ISERE	20	4 691	0%	0%		
LOIRE	2	408	0%	0%		
HAUTE-LOIRE	14	2 660	-18%	-9%		
PUY-DE-DÔME	22	4 570	-4%	-6%		
RHÔNE	1	187	0%	0%		
SAVOIE	75	22 592	-1%	+3%		
HAUTE-SAVOIE	48	9 509	-4%	-2%		
AUVERGNE RHÔNE-ALPES	225	54 842	-4%	TOTAL -1%		

+5% de nuitées par rapport à l'année 2016

Cette évolution reflète les variations déjà observées durant la période estivale et hivernale.

En effet, durant l'hiver 2016/2017, les nuitées étrangères ont progressé de +46% par rapport à l'hiver précédent. Ce même phénomène est observé sur la saison estivale avec une croissance des nuitées étrangères de +18% par rapport à l'été précédent.

La Savoie et la Haute-Savoie comptabilisent 3,4 millions de nuitées, soit à elles deux 65% de la fréquentation régionale

et affichent cette année des hausses respectives de +13% et de +6% par rapport à l'an passé.

Sur l'ensemble de l'année, le taux d'occupation en lits est de 44% et le taux d'occupation en unité d'hébergement atteint 59%, un niveau jamais égalé depuis 2013 dopée par la hausse des clientèles (+9% d'arrivées supplémentaires par rapport à l'année 2016) et la baisse de la capacité d'hébergement offerte.

	Nuitées Françaises	Nuitées Totales	Nuitées Etrangères	Part de nuitées étrangères	Durée moyenne de séjour	Variation 2016/2017	Taux d'occupation en lits
ARDECHE	297 800	334 100	36 200	11%	5,17	-6%	36%
CANTAL	203 600	208 500	4 900	2%	4,98	ND	30%
ISERE	305 900	388 200	82 300	21%	5,02	+7%	48%
HAUTE-LOIRE	172 200	178 600	6 400	4%	4,73	-13%	33%
PUY-DE-DÔME	424 400	441 100	16 700	4%	4,76	+5%	34%
SAVOIE	1 597 400	2 271 600	674 200	30%	5,74	+13%	53%
HAUTE-SAVOIE	935 500	1 114 600	179 100	16%	4,72	+6%	45%
AUVERGNE RHÔNE-ALPES	4 154 248	5 185 038	1 030 790	20%	5,17	+5%	44%

Résultats non significatifs pour les départements de l'Ain, Allier, Drôme, Loire et du Rhône.

Ces bons résultats sont soutenus par les nombreux investissements réalisés dans la région.

Depuis ces dernières années, le Club Med est l'un des plus gros investisseurs sur les Alpes du Nord. Il veut d'ailleurs s'affirmer comme leader des vacances tout compris haut de gamme à la montagne.

Fin 2017, Le Club Med a ouvert son nouveau resort de montagne en France « Grand Massif Samoëns Morillon » et il prévoit également l'ouverture dès décembre 2018 de Arc 1600 en Savoie afin de répondre aux attentes des clientèles. La raison principale qui amène les adeptes des villages de vacances à choisir cette formule reste la maîtrise du budget grâce au all-inclusive.

Les villages de vacances attirent leur clientèle également pour la prise en charge complète qu'ils proposent et la facilité d'accès en ayant tout sur place. Si les vacanciers s'éloignent parfois volontiers des grands lieux de villégiature habituels, ils souhaitent tout avoir à disposition pour ne pas trop avoir à se déplacer durant le séjour. Actuellement, les structures de camping se transforment en véritables villages de vacances avec des piscines, des supermarchés, des bars, des restaurants, des aires de jeux pour les enfants et même des équipements sportifs pour faire du tennis, du volley, de l'escalade. Ces types d'hébergements viennent donc concurrencer de manière extrêmement forte les villages vacances.

LA FREQUENTATION DES PRINCIPAUX SITES TOURISTIQUES (billetterie)

Sources : Observatoires départementaux - OnlyLyon Tourisme et Congrès - Auvergne-Rhône-Alpes Tourisme

	DEPARTEMENT	NOMBRE DE VISITEURS	EVOLUTION 2016/2017
1 TELEPHERIQUE DE L'AIGUILLE DU MIDI - Chamonix	74	1 005 400	+8%
2 CHEMIN DE FER DU MONTENVERS-MER DE GLACE - Chamonix	74	770 000	+18%
3 MUSEE DES CONFLUENCES - Lyon	69	723 600	-6%
4 LE PAL - Saint-Pourcain-sur-Besbre	03	600 000	+1%
5 TELEPHERIQUE DU BREVENT - Chamonix	74	479 000	+6%
6 PARC D'ATTRACTIONS WALIBI - Les Avenières	38	465 000	+11%
7 CAVERNE DU PONT D'ARC - Vallon-Pont-d'Arc	07	418 000	-17%
8 PANORAMIQUE DES DÔMES - Orcines	63	394 600	-2%
9 MUSEE DES BEAUX-ARTS DE LYON - Lyon	69	356 000	+7%
10 VULCANIA - Saint-Ours-les-Roches	63	335 000	-4%
11 TELEPHERIQUE DE GRENOBLE - Grenoble	38	318 800	+2%
12 SAFARI DE PEAUGRES - Peaugres	07	311 900	+4%
13 TELEPHERIQUE DU SALEVE - Etremblières	74	295 000	+10%
14 FERME AUX CROCODILES - Pierrelatte	26	285 600	-7%
15 PARC DES OISEAUX - Villars-les-Dombes	01	276 000	-3%
16 MUSEE MINIATURE ET CINEMA DE LYON - Lyon	69	211 000	+1%
17 LES BATEAUX LYONNAIS - NAVIG'INTER - Lyon	69	196 800	+15%
18 CROISIERES COMMENTEES SUR LE LAC D'ANNECY - Annecy	74	194 700	+10%
19 MUSEE DE GRENOBLE - Grenoble	38	184 900	-12%
20 PALAIS IDEAL DU FACTEUR CHEVAL - Hauterives	26	177 800	+8%
21 AQUARIUM DE LYON - Lyon	69	176 300	-9%
22 GRAND SITE DE L'AVEN D'ORGNAC - GROTTTE ET CITE DE LA PREHISTOIRE Aven d'Ornac	07	161 600	-9%
23 CERN DE SAINT-GENIS-POUILLY - Saint-Genis-Pouilly	01	135 950	ND
24 PARC ANIMALIER DE SAINT-MARTIN-LA-PLAINE - Saint-Martin-la-Plaine	42	159 400	+6%
25 MINI WORLD LYON - Lyon	69	159 100	+24%
26 PALAIS DES BONBONS ET DU NOUGAT - Montélimar	26	139 500	-9%
27 CHÂTEAU DE MUROL - Murol	63	130 000	+24%
28 CITE DU CHOCOLAT VALRHONA - Tain-L'Hermitage	26	129 500	+10%
29 CHÂTEAU-MUSEE D'ANNECY - Annecy	74	125 100	+2%
30 GALERIE DES GORGES DU FIER - Lovagny	74	124 600	+15%
31 TELEPHERIQUE DU SANCY-AU-MONT-DORE - Mont-Dore	63	120 500	-3%
32 HAMEAU DU PERE NOËL - Andilly	74	120 500	+4%
33 CHÂTEAU DE GRIGNAN - Grignan	26	119 300	-35%
34 MUSEE D'ART CONTEMPORAIN DE LYON - Lyon	69	118 900	-12%
35 SITE DE CHORANCHE - Pont-en-Royans	38	116 000	+10%
36 VOLCAN DE LEMPTEGY - Saint-Ours-les-Roches	63	107 300	+6%
37 CAVE DE DIE JAILLANCE - Die	26	100 900	+10%

LES AEROPORTS EN AUVERGNE-RHÔNE-ALPES

Source : DGAC



13

Aéroports et Aérodromes en Auvergne-Rhône-Alpes


11,4

millions de passagers en 2017
dont **10,3** pour l'aéroport de Lyon Saint-Exupéry (soit 91% du trafic régional)

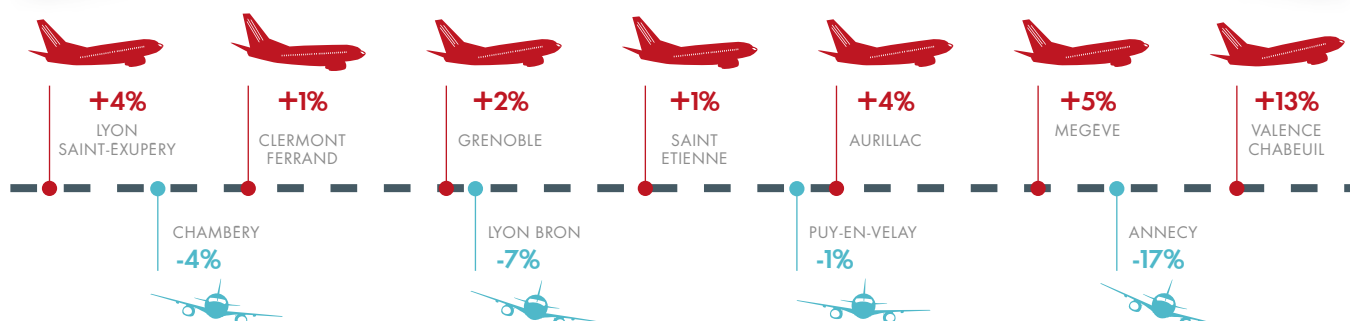
Le cap des 10 millions de passagers annuels est franchi pour la première fois en 2017 à l'aéroport Lyon-Saint-Exupéry.

Ce cap marque une année synonyme de développement pour l'aéroport de Lyon qui a inauguré en octobre 2017 son nouveau Terminal 1 Hall B de 70 000 m² pour répondre à la croissance continue du nombre de passagers accueillis chaque année.

Plus de 10 nouvelles lignes dont 7 nouvelles destinations ont été lancées en 2017, dont Saint-Pétersbourg, Las Palmas de Gran Canaria, Essaouira et Oujda. 2018 s'inscrit dans la même dynamique, avec l'ouverture de 4 lignes par Transavia (Palerme, Djerba, Malaga et Catane), EasyJet (Corfou, Fuertaventura, Tel Aviv et Rennes) et Volotea (Alicante, Cagliari, Majorque et Palerme).

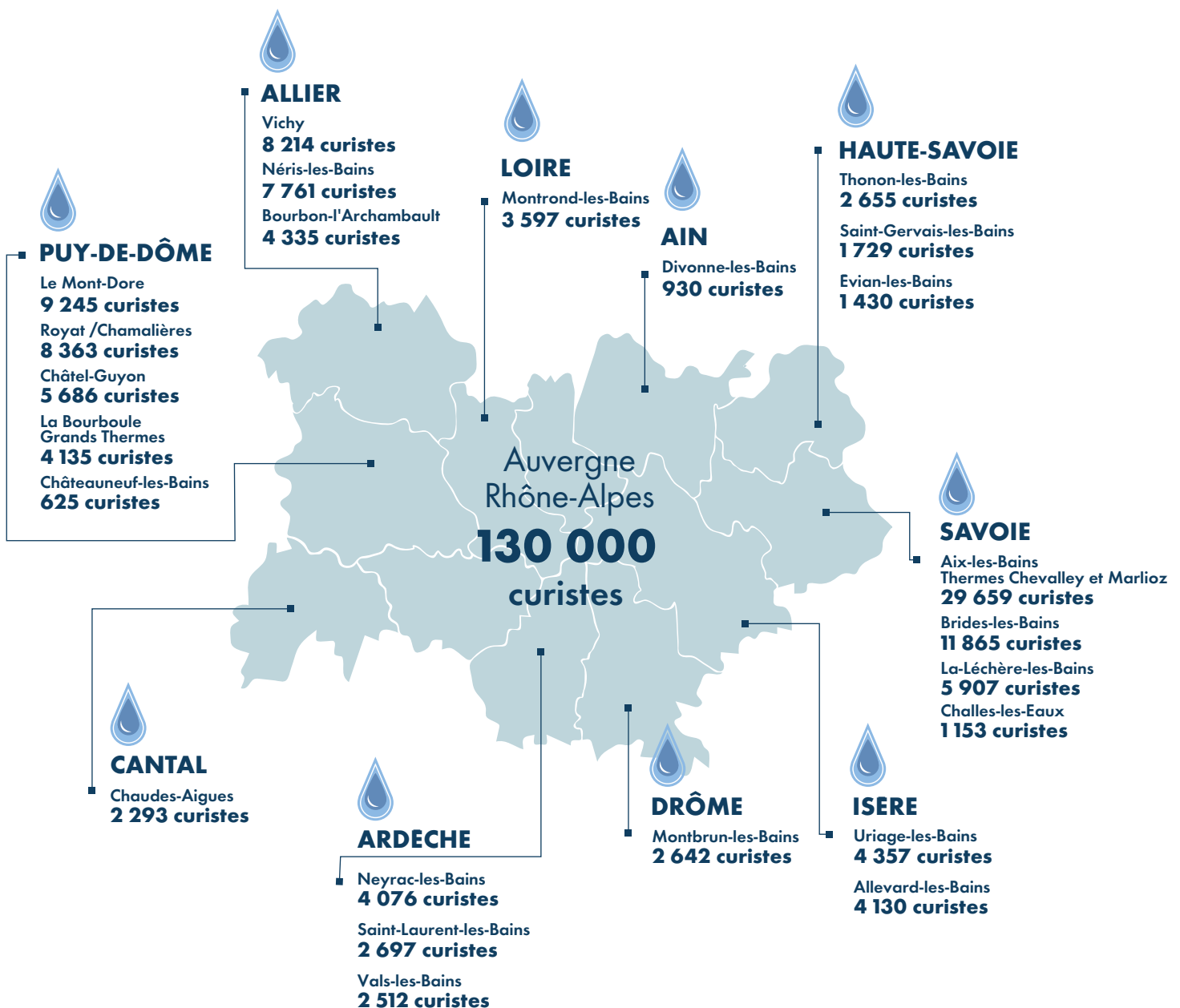
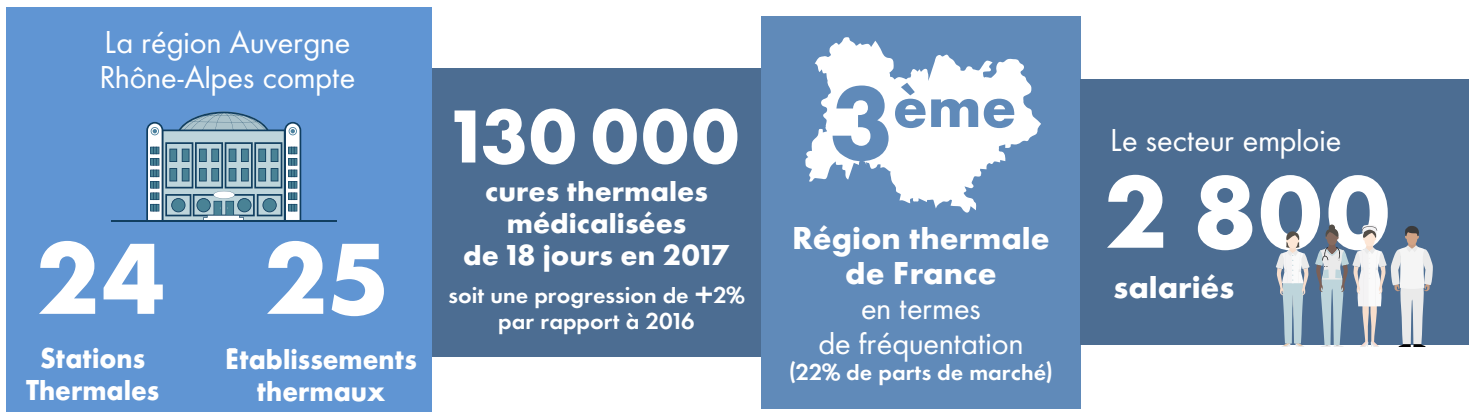
	2013	2014	2015	2016	2017	VARIATION 2016/2017
LYON SAINT-EXUPERY	8 562 298	8 467 093	8 703 354	9 553 250	10 280 192	+8%
CLERMONT-FERRAND	425 896	424 653	400 295	400 421	396 323	-1%
GRENOBLE	337 603	320 647	296 074	304 700	345 323	+13%
CHAMBERY	218 120	225 913	215 216	212 018	186 376	-12%
SAINT-ETIENNE	133 807	150 236	151 723	154 142	104 167	-32%
AURILLAC	23 958	26 606	27 501	31 005	31 952	+3%
LYON BRON	11 331	11 523	10 957	12 993	6 972	-46%
PUY-EN-VELAY	6 741	7 491	7 216	7 571	6 693	-12%
MEGEVE	4 037	4 441	4 580	4 660	4 670	0%
ANNECY	5 421	4 155	4 177	5 406	3 557	-34%
VALENCE-CHABEUIL	744	684	925	1 247	1 854	+49%
ROANNE	249	179	152	ND	248	ND
VICHY-CHARMEIL	26	179	152	201	ND	ND
	9 730 231	9 643 672	9 822 251	10 682 297	11 364 575	+6%

Evolution moyenne sur 5 ans : **+4%**



LE THERMALISME EN AUVERGNE-RHÔNE-ALPES

Sources : CNETH - Auvergne-Rhône-Alpes Tourisme



INVESTISSEMENTS

CHÂTEL-GUYON

La Caisse des Dépôts investit aux côtés de France Thermes avec l'aide financière de la Région dans le cadre de son plan thermal pour un projet d'un montant total de **33 millions d'euros**. L'ambition est de construire un nouvel établissement qui ouvrira en 2019 avec un concept de « resort » offrant sur le même site du thermalisme classique et un spa. C'est le deuxième établissement de France Thermes qui exploite le même concept à Bagnoles-de-l'Orne en Normandie. L'ambition de cette société serait d'avoir cinq ou six sites de même importance en France.

BRIDES-LES-BAINS

La Compagnie Lebon, qui a repris les thermes, prévoit d'investir **14 millions d'euros** pour un redémarrage en 2018. Le groupe familial a également repris en 2017 la station d'Allevard en Isère. L'ambition de ce groupe est de devenir un poids moyen du secteur en exploitant cinq établissements à l'horizon de 5 ans. Ce projet a également fait l'objet d'une aide financière de la Région.

SAINT-GERVAIS

L'Oréal, qui a racheté les thermes, en 2016 a investi **4 millions d'euros** pour moderniser le lieu.

UNE ETUDE CLIENTELE BIEN-ETRE POUR ACCOMPAGNER LES STATIONS THERMALES DANS LEUR TRANSFORMATION

Alors que de nombreuses études ont été menées sur la clientèle des cures médicalisées au niveau national ou régional, la connaissance des clientèles du tourisme de bien-être thermal reste parcellaire et empirique, en particulier sur la clientèle étrangère. Auvergne-Rhône-Alpes Tourisme a choisi de lancer une enquête en ligne avec access-panel sur 7 marchés : France, Royaume-Uni, Allemagne, Belgique, Suisse, Pays-Bas et Russie.

Pour chacun des marchés, l'interrogation porte sur un échantillon représentatif de la population résidente afin de cibler des personnes ayant voyagé (à l'international pour les clientèles

étrangères) au cours des 24 derniers mois et ayant l'intention de consommer un séjour « bien-être » en 2018.

Sur l'ensemble des 7 marchés, pour les 4 851 profils récoltés, certains font du bien-être la motivation principale de leur séjour et recherchent un séjour 100% bien-être. Mais pour la plupart il s'agit d'un motif secondaire, le voyage n'est alors que simplement agrémenté de moments et expériences bien-être.

2 SEGMENTS DE CLIENTELE TOURISTIQUE DE BIEN-ETRE



Retrouvez l'ensemble des données issues de cette étude dans le cadre d'un prochain Carnet de l'Ingénierie dédié aux clientèles touristiques de bien-être.

BILAN ANNUEL 2017

À RETENIR



167,8 MILLIONS

DE NUITEES

durant l'année 2017
(nuitées françaises
et nuitées étrangères
en hébergements marchands*)

19,7 MILLIARDS
DE CONSOMMATION
TOURISTIQUE

Auvergne-Rhône-Alpes
2^{ème} région touristique
de France

52 % EN ÉTÉ 39% EN HIVER

La répartition
de la fréquentation
touristique française
traduit la bi-saisonnalité
de la région



UNE ANNEE DYNAMIQUE POUR LES PROFESSIONNELS DE L'HEBERGEMENT MARCHAND

73%
DE NUITEES
FRANÇAISES

27%
DE NUITEES
ÉTRANGERES

+2%
DE NUITEES
FRANÇAISES

+5%
DE NUITEES
ÉTRANGERES

3^{ème}
REGION
pour l'accueil des
clientèles étrangères
derrière l'Île-de-France
et au coude à coude
avec PACA



1 005 000
VISITEURS POUR
L'AIGUILLE DU MIDI

1^{er} site visité
dans la région

10 280 000
PASSAGERS
à l'aéroport
Lyon Saint-Exupéry



Auvergne
Rhône-Alpes
Tourisme