

# UNE SAISON TOURISTIQUE ESTIVALE REMARQUABLE

## *Bilan saison estivale et prévisions de fréquentation septembre 2022 en Auvergne-Rhône-Alpes*

Auvergne-Rhône-Alpes Tourisme mesure l'évolution de l'activité touristique estivale grâce à son baromètre conjoncturel. Cet été, 2 enquêtes en ligne ont été réalisées par le cabinet G2A Consulting auprès des professionnels du tourisme de la région. Après une première enquête en juin, la 2<sup>ème</sup> enquête a permis de collecter 7 342 interviews entre le 13 et le 22 août 2022 dans les 12 départements de la région. Ce baromètre fait état du ressenti des professionnels sur le bilan du printemps et les prévisions de fréquentation pour cet été.

« Le bilan du printemps annonçait des perspectives encourageantes pour cet été. Je suis très satisfait que ces prévisions se soient nettement confirmées pour la majorité des professionnels du tourisme de notre région. Toutes nos clientèles ont progressé et, fait majeur, le mois de juillet a été exceptionnel. » - **Fabrice Pannekoucke – Président d'Auvergne-Rhône-Alpes Tourisme.**

### **UN BILAN ESTIVAL EN FORTE HAUSSE, PORTE PAR UN MOIS DE JUILLET EXCEPTIONNEL**

Pour cet été, la fréquentation touristique s'est davantage étalée sur l'ensemble de la saison que les années précédentes. Fait notable, le mois de juillet a accueilli 44% de la fréquentation estivale et le mois d'août 56% alors que l'on note généralement plus de 60% d'aoutiens. Les bonnes conditions météorologiques et la très forte envie de voyager après 2 années de restrictions liées à la crise sanitaire ont favorisé l'étalement de l'activité sur l'ensemble de l'été.

La fréquentation touristique en Auvergne-Rhône-Alpes a augmenté cet été de **+13%**<sup>1</sup> par rapport à 2021. Cette tendance est principalement portée par 3 phénomènes :

**Un mois de juillet exceptionnellement bon** (+19% de nuitées),

**Une forte fréquentation de la clientèle française**

**Un retour en force des clientèles internationales** (+44%).

Comme depuis le début de la crise sanitaire, la saison estivale est caractérisée par **une forte fréquentation française (80% de la fréquentation)**, notamment des clientèles de proximité. **Les habitants de la région ont ainsi représenté 31% de la fréquentation touristique française** cet été soit 6 points de plus qu'avant Covid. Au global, sur l'ensemble de la saison estivale 2022, la majorité des professionnels du tourisme de la région estiment que la clientèle intra-régionale est stable voire en hausse par rapport à 2021. Les acteurs d'Auvergne-Rhône-Alpes notent aussi globalement une stabilité de la clientèle française cet été.

**La clientèle internationale représente 20%** de la fréquentation et progresse nettement par rapport aux saisons estivales 2020 et 2021 mais reste encore en léger repli par rapport à la situation d'avant crise (24% en 2019). **Les clientèles belges et néerlandaises, puis allemandes et suisses étaient les plus présentes cet été.** Il est à noter le retour marqué des Britanniques et des Américains qui avaient fait défaut l'été dernier. La Drôme et la Métropole de Lyon se démarquent avec 29% de clientèle étrangère cet été devant la Haute-Savoie et l'Ardèche (25%).

La fréquentation touristique en Auvergne-Rhône-Alpes au cours de **la saison estivale 2022 est jugée bonne voire très bonne par 79% des professionnels** (contre 66% en 2021). C'est la Haute-Savoie qui affiche le plus haut niveau de satisfaction (90% dont 42% de très satisfaits) devant le Rhône (86%), la Haute-Loire (85%) et la Loire (82%). Le niveau de fréquentation semble avoir enfin rattrapé et même dépassé celui d'avant crise puisque **39% des professionnels affichent une hausse de leur fréquentation par rapport à l'été 2019.**

---

<sup>1</sup> Source : Orange Flux Vision Tourisme (données issues de la téléphonie mobile)

**La plupart des hébergements affichent un haut niveau de satisfaction** : 87% pour les résidences de tourisme, 86% pour les meublés et les chambres d'hôtes, 85% pour les hôtels et les campings. Toutefois le manque de groupes semble avoir légèrement impacté les hébergements collectifs qui demeurent malgré tout satisfaits de leur saison pour 80% d'entre eux. Ils sont également 45% à afficher une hausse de leur fréquentation par rapport à l'été 2019.

Dans les hébergements entre particuliers (Airbnb, Aritel...), la tendance est également à la hausse mais de manière plus modérée avec +2% de nuits vendues par rapport à l'été 2021. Il est à noter que les tarifs ont fortement progressé sur cette catégorie d'hébergements (+10%) ce qui engendre un chiffre d'affaires en hausse de +14% par rapport à l'été dernier. *Source : Liwango (Airbnb, Aritel...)*

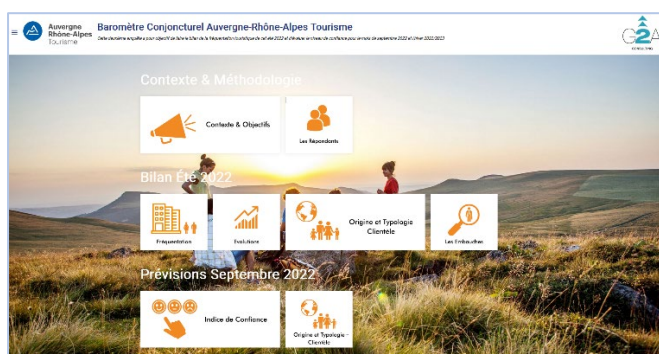
**Les activités culturelles et les restaurants affichent un meilleur niveau de satisfaction** pour cet été (74%) que les activités outdoor (67%) qui ont pu souffrir des épisodes de fortes chaleurs. Les prestataires d'activités pointent aussi du doigt la baisse de pouvoir d'achat de la clientèle. Les effets économiques de l'inflation sont d'ailleurs le premier facteur d'insatisfaction de l'ensemble des professionnels. De surcroît, les restaurateurs (57%) et les hôteliers (64%) ont rencontré des difficultés de recrutement cette saison, entraînant une réduction des services et activités ainsi qu'une réduction des jours d'ouverture et des amplitudes horaires.

## DES PERSPECTIVES TRES ENCOURAGEANTES POUR SEPTEMBRE

**65% des professionnels sont confiants pour le mois de septembre à venir**, une moyenne en nette hausse par rapport à 2021 (50%). Cette tendance est toutefois assez hétérogène avec des prévisions très optimistes pour les professionnels de la Métropole de Lyon (84%) et de la Loire (77%). Ce taux de confiance est également tiré vers le haut par les hôtels (73%) et les campings (70%).

Les perspectives de fréquentation s'annoncent plutôt **en hausse par rapport à septembre 2021**, notamment grâce à la clientèle française, en particulier régionale. La reprise des clientèles affaires et groupes est attendue notamment par les destinations urbaines.

A ce stade, les très bons résultats de la saison estivale et les bons taux de réservation pour l'arrière-saison poussent 66% des professionnels du tourisme à être plutôt optimistes et confiants pour la saison hiver à venir, notamment dans les territoires de montagne (72%).



Retrouvez l'ensemble des résultats de l'étude en infographie interactive (zoom possible sur département ou activité) : <https://urlz.fr/j1ok>

**AUVERGNE RHONE-ALPES TOURISME**  
**CONTACT PRESSE**

Corinne BOULEGUE - 06.61.27.27.45 - [c.boulegue@auvergnerrhonealpes-tourisme.com](mailto:c.boulegue@auvergnerrhonealpes-tourisme.com)