



Auvergne
Rhône-Alpes
Tourisme

MÉMENTO DU TOURISME

TOURISME SECTORIEL

248 sites touristiques
culturels et récréatifs
de plus de 10 000 entrées
comptabilisées par une billetterie

176 stations de ski alpin
et/ou domaines nordiques

77 AOC / AOP
en Auvergne-Rhône-Alpes

1^{ère} région française outdoor



Consultez
les résultats
complets de
l'analyse

ORGANISATION DU TOURISME



Offices de Tourisme

Sources : Observatoires départementaux du Tourisme, ADN – 2023

➤ 199 Offices de Tourisme

Variation : +7 par rapport à 2019

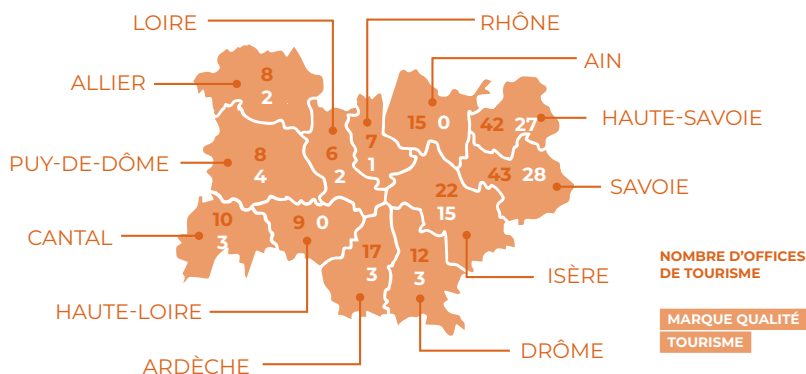
➤ 88 Offices de Tourisme possèdent la marque Qualité Tourisme

À retenir

La marque Qualité Tourisme est attribuée aux entreprises ayant suivi avec succès une démarche qualité conforme aux critères Qualité Tourisme. Les exigences essentielles permettant de satisfaire les clientèles touristiques sont :

- Un accueil chaleureux
- Un personnel attentif
- La maîtrise des langues étrangères
- Des prestations personnalisées
- Des informations claires et précises
- Une propreté et un confort assurés
- La découverte d'une destination
- La prise en compte de l'avis des clientèles (grâce à l'analyse systématique des enquêtes de satisfaction et des réclamations)

Nombre d'Offices de Tourisme par département



Communes touristiques et stations classées de Tourisme

Source : DGE – 2023

➤ **153 communes touristiques classées**
soit 22% de l'offre nationale
Variation : -3 par rapport à 2019

➤ **94 stations touristiques classées**
soit 19% de l'offre nationale
Variation : +33 par rapport à 2019

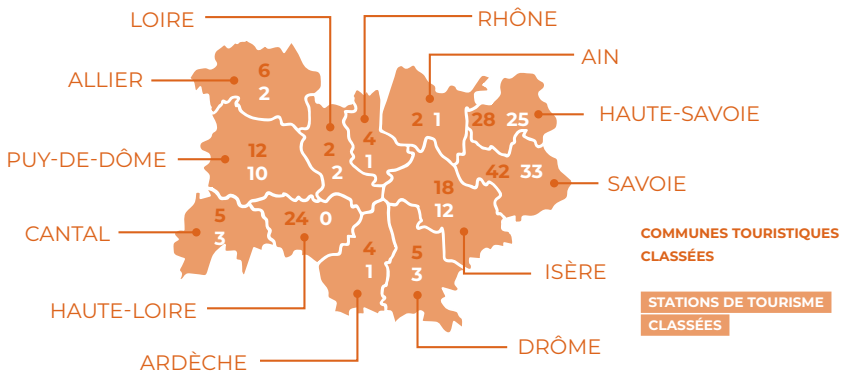
À retenir

L'État prévoit deux niveaux de reconnaissance pour les communes développant une politique touristique d'excellence sur leur territoire :

La dénomination en « commune touristique », attribuée pour une durée de cinq ans ; On en compte 153 en Auvergne-Rhône-Alpes, représentant 22% de l'offre nationale. La commune touristique classée met en œuvre une politique de tourisme, offre des capacités d'hébergement pour l'accueil d'une population non-résidente.

Le classement en « station de tourisme », attribué pour une durée de douze ans aux communes ayant préalablement obtenu la dénomination de commune touristique. On dénombre 94 stations touristiques classées, soit une progression de +54% depuis 2019. La station de tourisme classée dispose d'une capacité d'hébergement diversifié et de qualité destinée à une population non permanente ; elle met en place une politique active d'accueil, d'information et de promotion touristique ; elle montre son excellence en matière d'offre et d'accueil touristique ; elle met en avant des ressources naturelles du site et du patrimoine ; détient un office de tourisme classé ; facilite l'accès et la circulation dans la commune touristique ; dispose de commerces de proximité. Depuis 2023, de nouveaux critères ont été ajoutés, notamment liés au développement durable du tourisme.

Nombre de communes touristiques et stations classées de Tourisme



Qualité Tourisme

Source : Direction Générale des Entreprises - 2023



➤ **401 établissements labellisés
Qualité Tourisme**

Variation : -120 par rapport à 2019

➤ **8% des
labellisés
en France**

À retenir

La marque Qualité Tourisme™ est la seule marque d'État attribuée aux professionnels du tourisme pour la qualité de leur accueil et de leurs prestations. Pour obtenir la marque, le prestataire doit suivre avec succès une démarche qualité conforme aux exigences essentielles à la satisfaction client. Ce signe de reconnaissance permet donc aux clients de choisir en toute confiance des établissements touristiques qui offrent des prestations de qualité. Les offices de tourisme et Bureaux d'Informations Touristiques représentent 39% des établissements labellisés Qualité Tourisme™ en région.

	Établissements labellisés Qualité Tourisme™	
	En Auvergne-Rhône-Alpes	En France
Activité sportive et de loisir	10	333
Agence de locations saisonnières	2	22
Café bar brasserie	14	81
Caveaux et points de vente	0	171
Chambres d'hôtes	4	194
Commerce	0	71
Hébergement collectif	1	2
Hôtellerie	16	369
Hôtellerie de plein air	88	786
Hôtellerie-restauration	36	478
Lieu de visite	53	751
Office de tourisme et Bureaux d'Informations touristiques	157	1 024
Palais des congrès	0	1
Port de plaisance	0	2
Résidence de tourisme	0	26
Restauration	11	393
Séminaire	0	9
Village de vacances	3	26
Visite guidée	0	104
Voiture de transport avec chauffeur	6	61
TOTAL	401	4 904



Tourisme & Handicap

Sources : DGE, Auvergne-Rhône-Alpes Tourisme - 2023

➤ **387 structures labellisées
Tourisme & Handicap**

Variation : -63 par rapport à 2019

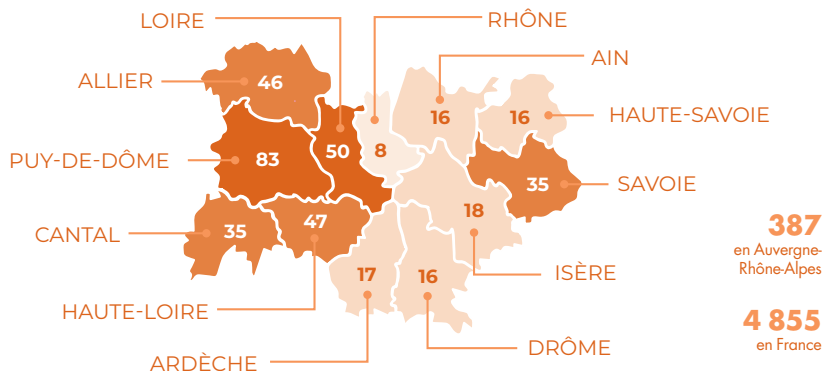
➤ **8% des labellisés en France**

➤ **55% des sites sont labellisés
pour les 4 handicaps**

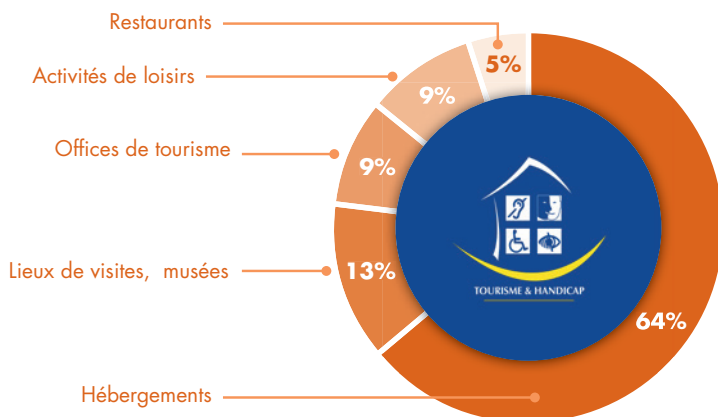
À retenir

Avec 387 structures labellisées Tourisme & Handicap, la région se positionne au 5^{ème} rang des régions françaises.

Nombre de sites labellisés Tourisme & Handicap



Répartition des établissements labellisés par catégorie



La charte H+

Source : Région Auvergne-Rhône-Alpes – 2023



➤ 12 territoires engagés

➤ Dont 5 signataires de la charte H+

À retenir

H+ Destination tourisme est une démarche volontaire à destination des territoires touristiques. Initiée par **la Région Auvergne-Rhône-Alpes et Auvergne-Rhône-Alpes Tourisme**, elle vise à valoriser les initiatives en faveur des personnes en situation de handicap et en perte d'autonomie.

L'objectif est d'encourager et d'accompagner les destinations touristiques dans la mise en œuvre progressive de nouvelles actions et services **handi-accueillants, handi-bienveillants, handi-inclusifs** et bénéfiques à tous. Il s'agit également de promouvoir les actions qui répondent aux besoins et aux attentes de ce public.

	Nombre de territoires engagés en 2022 et 2023		Nombre de chartes signées	
Drôme	1	Valence	1	Valence – Romans Agglo
Isère	2	Grenoble Saint-Martin d'Uriage		
Haute-Loire	1	Le Puy-en-Velay		
Puy-de-Dôme	1	Clermont-Ferrand	1	Clermont-Auvergne Métropole
Rhône	1	Monts du Lyonnais		
Savoie	4	Aix-les-Bains Chambéry Communauté de communes Haute-Tarentaise Pralognan-la-Vanoise	2	Aix-les-Bains Pralognan-la-Vanoise
Haute-Savoie	2	Évian-les-Bains Megève	1	Évian-les-Bains
Auvergne-Rhône-Alpes	12		5	

TOURISME DE NATURE

Parcs naturels

Sources : Les Parcs Nationaux de France, Fédération des Parcs Naturels Régionaux – 2023

› **2 Parcs nationaux**
sur les 11 en France

› **10 Parcs régionaux**
sur les 58 en France



24%

de la superficie régionale
est couverte par des parcs

À retenir

Reconnus au niveau international comme des territoires d'exception, **les parcs naturels nationaux** offrent une combinaison d'espaces remarquables et un mode de gouvernance et de gestion qui leur permettent d'en préserver les richesses.

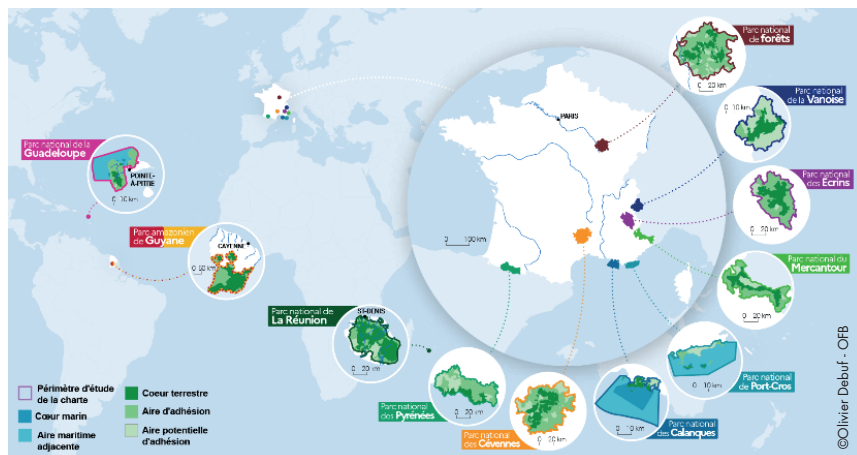
Les Parcs naturels régionaux sont créés pour protéger et mettre en valeur de grands espaces ruraux habités. Peut être classé «**Parc naturel régional**» un territoire à dominante rurale dont les paysages, les milieux naturels et le patrimoine culturel sont de grande qualité, mais dont l'équilibre est fragile. Un Parc naturel régional s'organise autour d'un projet concerté de développement durable, fondé sur la protection et la valorisation de son patrimoine naturel et culturel.

Les parcs nationaux

Superficie en Ha

La Vanoise 52 839

Les Écrins 91 800



Les parcs régionaux



Superficie en Ha
périmètre Auvergne-
Rhône-Alpes

Volcans d'Auvergne 395 000

Livradois-Foréz 311 035

Vercors 206 000

Monts d'Ardèche 180 000

Haut-Jura 38 601

Baronnies provençales 126 000

Massif des Bauges 85 600

Chartreuse 76 700

Pilat 70 000

Aubrac 30 036

Un projet reste en cours d'élaboration : le projet de PNR de Belledonne

Réserves naturelles

Source : Réserves Naturelles de France – 2023

➤ **51 Réserves naturelles** (Variation : +2 par rapport à 2019)
 dont 32 réserves nationales sur les 169 réserves nationales en France
 dont 19 réserves régionales sur les 181 réserves régionales en France

Gérées par des associations, des collectivités locales ou des établissements publics, en France métropolitaine et d’outre-mer, les réserves naturelles sont nationales, régionales ou de Corse, créées respectivement par l’État, les Régions et la Collectivité territoriale de Corse.

Elles poursuivent trois missions indissociables : **protéger** les milieux naturels, ainsi que les espèces animales et végétales et le patrimoine géologique, **gérer** les sites et **sensibiliser** les publics.

Les réserves naturelles témoignent de l’incroyable variété de la nature en France.

32 réserves nationales

Aiguilles Rouges	Bailletaz
Bout du lac d’Annecy	Carlaveyron
Chastreix-Sancy	Contamines-Montjoie
Delta de la Dranse	Étang du Grand-Lemps
Gorges de l’Ardèche	Grande Sassièr
Grotte de Hautecourt	Haut-Rhône Français
Haute chaîne du Jura	Haute vallée du Béranger
Haute vallée du Vénéon	Hauts de Chartreuse
Hauts de Villaroger	Hauts plateaux du Vercors
Île de la Platière	Lac Luitel
Marais de Lavours	Passy
Plan de Tuéda	Ramières du Val de Drôme
Roc de Chère	Rocher de la Jaquette
Sagnes de La Godivelle	Sixt-Fer-à-Cheval / Passy
Tignes-Champagny	Val d’Allier
Vallée de Chaudefour	Vallon de Bérard

19 réserves régionales

Cheires et grottes de Volvic
Étang de Haute-Jarrie
Étang de Saint-Bonnet
Étangs de Mépieu
Galerie du Pont-des-Pierres
Gorges de la Loire
Grads de Naves
Grotte des Sadoux
Isles du Drac
Jasseries de Colleigne
Lac d’Aiguebelette
Lac de Malaguet
Mine du Verdy
Puy de Marmant
Récif fossile de Marchon - Christian Gourrat
Réseau de grottes à chauve-souris en Drôme et en Ardèche
Tourbières du Jolan et de la Gazelle
Tourbière des Saisies - Beaufortain - Val d’Arly
Val de Loire Bourbonnais

Pavillon Bleu

Source : Label Pavillon Bleu - 2023



➤ **29 plages et ports Pavillon Bleu** (Variation : +4 par rapport à 2019)
Dont 24 plages et 5 ports

À retenir

Premier écolabel pour les plages et les ports de plaisance au monde, le Pavillon Bleu est un label international de tourisme durable remis chaque année aux plages et aux ports de plaisance qui mettent en œuvre, de manière permanente, une politique touristique respectueuse de l'environnement et de l'humain. Avec 29 plages et ports labellisés Pavillon Bleu en Auvergne-Rhône-Alpes, la région a vu son nombre de plages et ports progresser de +16% depuis 2019.

	Plages		Ports	
Ain	1	Malafretaz		
Allier	1	Vieure		
Ardèche	1	St-Martin-d'Ardèche		
Cantal	1	Trémouille		
Drôme			1	Port de l'Épervière
Haute-Loire	2	Champagnac le Vieux Le Bouchet-Saint-Nicolas		
Puy-de-Dôme	7	Aubusson d'Auvergne Aydat / Chambon sur Lac Cournon d'Auvergne / Murot St-Rémy sur Durole / Thiers		
Savoie	2	Grésy sur Isère St Pierre d'Albigny		
Haute-Savoie	9	Évian-les Bains Neuvecelle / Publier Saint-Gingolph / St-Jorioz Sciez-sur-Leman Thonon-les-Bains (2 plages) Veyrier du Lac	4	Port de plaisance de Rives Port des Mouettes Port de Sciez Yvoire
Auvergne- Rhône-Alpes	24		5	
France	405		105	

Analyse des évolutions du label depuis sa création

Aujourd'hui **présent dans 46 pays** sur tous les continents, le Pavillon Bleu est devenu une référence dans les domaines du tourisme, de l'environnement et du développement durable.

Stations vertes et villages de neige

Source : Label Stations Vertes / Villages de Neige – 2023

› 92 Stations Vertes

Variation : +2 par rapport
à 2019

› 10 Villages de Neige

Variation : +2 par rapport
à 2019

À retenir

Une Station Verte est une destination écotouristique de loisirs et de vacances, reconnue au niveau national comme une station organisée, offrant les services et les plaisirs attendus dans l'univers Nature pour des séjours écotouristiques qualifiés :

- › Une nature respectée et préservée
- › Une gamme de séjours écotouristiques à décliner selon les envies
- › Des lieux et des activités à vivre et à partager
- › Une porte d'entrée des terroirs

Avec 92 des 492 stations vertes recensées au niveau national, Auvergne-Rhône-Alpes est la 2^{ème} région française après l'Occitanie (97).

Loin des grandes stations de ski, **un village de neige** est un petit village authentique où l'on peut pratiquer ou moins 3 activités l'hiver, de niveau débutant à confirmé et encadrées par du personnel qualifié. Auvergne-Rhône-Alpes est la région qui compte le plus de villages de neige (10 sur les 21 recensés en France).

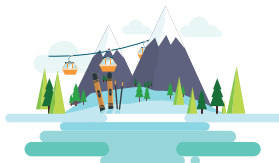
	Stations vertes	Villages de neige
Ain	9	1
Allier	5	-
Ardèche	9	-
Cantal	12	1
Drôme	2	-
Isère	10	3
Loire	6	-
Haute-Loire	4	-
Puy-de-Dôme	16	2
Rhône	3	-
Savoie	5	-
Haute-Savoie	11	3
Auvergne-Rhône-Alpes	92	10
France	492	21

ACTIVITÉS OUTDOOR & BIEN-ÊTRE



Ski

Sources : Domaines skiables de France, France Montagne, Nordic France & Observatoires départementaux - 2023



➤ **38,61 millions**
de journées skieurs

➤ **1,31 milliard d'€**
de recettes pour les remontées mécaniques
durant l'hiver 2022-2023

➤ **176 stations**
de ski alpin et/ou
domaines nordiques

➤ **7,36 millions d'€**
de recettes des domaines nordiques
durant l'hiver 2022-2023

À retenir

Les remontées mécaniques enregistrent une recette de 1,31 milliard d'euros sur la saison d'hiver 2022-2023, soit un niveau record sur ces dernières années. De nombreuses stations bénéficient d'un rayonnement mondial : Chamonix, Val d'Isère, l'Alpe d'Huez, Courchevel, Tignes, Megève, Méribel, Val Thorens, Morzine-Avoriaz, les Arcs, Les 2 Alpes, La Plagne...

Les domaines nordiques, qui regroupent tous les loisirs de neige non motorisés autres que le ski alpin, sont essentiels pour la diversité des activités en montagne sur un plan touristique et sportif (ski de fond, biathlon, raquettes, luge, randonnée à ski, chien de traîneau, fatbike...). Les domaines nordiques bouclent la saison hivernale 2022-2023 avec une recette de 7,36 millions d'euros, soit une baisse de -13% par rapport à la moyenne de ces 4 dernières années.

	Hiver 2018-2019	Hiver 2019-2020	Hiver 2020-2021	Hiver 2021-2022	Hiver 2022-2023
Remontées mécaniques					
Chiffre d'affaires (en milliard d'€)	1,16	0,98	-	1,29	1,31
Journées skieurs (en millions)	40,21	33,71	-	40,67	38,61
Domaines nordiques					
Redevance (en millions d'€)	6,49	5,49	12,63	9,19	7,36

Remontées mécaniques

Hiver 2022-2023	Chiffre d'affaires	Journées skieurs
Ain	3 448 085 €	164 639
Allier	20 326 €	1 244
Ardèche	144 269 €	8 679
Cantal	6 267 940 €	276 556
Drôme	433 806 €	47 855
Isère	142 504 572 €	4 823 260
Loire	593 543 €	43 665
Haute-Loire	134 500 €	16 600
Puy-de-Dôme	13 098 761 €	525 489
Savoie	793 195 981 €	21 107 265
Haute-Savoie	352 378 237 €	11 592 714
Auvergne-Rhône-Alpes	1 312 220 020 €	38 607 966
France	1 626 267 314 €	50 949 830

Domaines nordiques

Hiver 2022-2023	Redevance en €
Massif Alpes du Nord	6 581 570 €
Montagnes Massif central	778 316 €
Auvergne-Rhône-Alpes	7 359 886 €
France	12 060 925 €

Analyse de l'offre

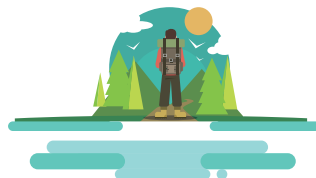
Auvergne-Rhône-Alpes compte **176 stations de ski alpin et/ou domaines nordiques** (avec 135 stations de ski alpin et 131 domaines nordiques).

	Nombre de stations de ski alpin et/ou nordique	Stations de ski alpin	Domaines nordiques
Ain	7	3	7
Allier	1	1	1
Ardèche	3	1	3
Cantal	5	1	4
Drôme	5	3	5
Isère	30	21	25
Loire	3	1	2
Haute-Loire	2	1	2
Puy-de-Dôme	8	4	5
Savoie	61	55	36
Haute-Savoie	51	44	41
Auvergne-Rhône-Alpes	176	135	131

Ne pas additionner ces 2 colonnes qui peuvent amener à des doubles comptes

Randonnée pédestre

Sources : FFRandonnée Auvergne-Rhône-Alpes ; Kantar - 2022



➤ **33 033 km**
d'itinéraires balisés

dont 16 753 km
de Grande Randonnée (GR®)
et Grande Randonnée de Pays (GRP®)

dont 16 280 km
de Promenade et Randonnée (PR®)

	2019	2022
Part des séjours réalisés en Auvergne-Rhône-Alpes donnant lieu à la pratique de la randonnée	28%	32%

À retenir

La région Auvergne-Rhône-Alpes compte 33 033 km d'itinéraires balisés avec des itinéraires mythiques tels que le Tour du Mont-Blanc, les chemins de Saint-Jacques ou le chemin de Stevenson, avec une très forte notoriété et pour certains une puissance sportive, historique, symbolique, culturelle, spirituelle. 32% des séjours réalisés en Auvergne-Rhône-Alpes donnent lieu à la pratique de la randonnée, soit +5 points par rapport au national. Cette surperformance positionne ainsi la région comme LA destination touristique de randonnée pédestre en France.

	Total itinéraires GR® et GR® de pays	Total itinéraires PR	Total itinéraires balisés
Ain	1 084 km	2 628 km	3 712 km
Allier	993 km	1 581 km	2 574 km
Ardèche	1 924 km	571 km	2 495 km
Cantal	858 km	37 km	895 km
Drôme	1 780 km	2 275 km	4 055 km
Isère	1 675 km	1 970 km	3 645 km
Loire	1 204 km	3 364 km	4 568 km
Haute-Loire	1 792 km	653 km	2 445 km
Puy-de-Dôme	1 295 km	31 km	1 326 km
Rhône	725 km	2 320 km	3 045 km
Savoie	1 814 km	158 km	1 972 km
Haute-Savoie	1 609 km	692 km	2 301 km
Auvergne-Rhône-Alpes	16 753 km	16 280 km	33 033 km
France	113 862 km	111 621 km	225 483 km

Course d'orientation

Source : Ligue Auvergne-Rhône-Alpes de Course d'Orientation - 2022



➤ **222 parcours permanents d'orientation**

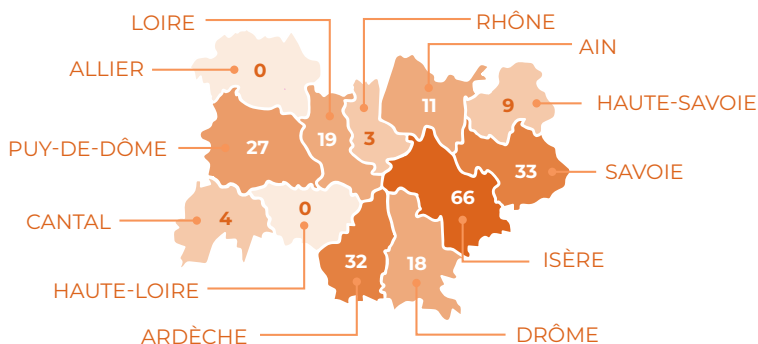
Variation : +29 par rapport à 2019

➤ **+15% de parcours d'orientation**
depuis 2019

À retenir

La course d'orientation est un sport où les pratiquants utilisent une carte et une boussole pour trouver leur itinéraire dans le but de rallier des points de contrôle qui forment un parcours préétabli. Si la course d'orientation peut être pratiquée en compétition, elle l'est également en loisirs, où le plaisir de se promener en pleine nature s'ajoute à celui de choisir son cheminement pour trouver les balises. Avec 222 parcours permanents d'orientation en région Auvergne-Rhône-Alpes, cette offre a progressé de +15% depuis 2019 et est présente sur quasiment l'ensemble des 12 départements.

Nombre de courses d'orientation par département



Différents types de parcours existants :

Différents types de parcours peuvent être mis en place selon les besoins, le public et le terrain. Selon les sites, les parcours permanents pourront être parcourus à l'aide de différents moyens de locomotion : à pied, en VTT, en ski de fond, en raquettes...

- **Les parcours famille / enfants** (parcours adaptés à tous les publics, généralement faciles en orientation et courts en distance)
- **Les parcours thématiques** (parcours qui peuvent se décliner sous plusieurs formes. Ils permettent de mettre en valeur un territoire et son patrimoine naturel, culturel ou historique. Les pratiquants le découvrent à travers un questionnaire adapté, présent sur les cartes associées aux équipements permanents d'orientation).

- › **Les parcours sportifs** (sites sportifs permettant aux coureurs confirmés de parcourir de nouveaux espaces de façon ludique, carte et boussole en main. Les parcours peuvent être plus longs et plus difficiles techniquement).
- › **les parcours scolaires** (écoles, collèges, lycées, colonies de vacances). L'implantation de parcours permanents peut faciliter la mise en place de cycles d'enseignement à tous les niveaux.



Trails

Source : Fédération Française d'Athlétisme - 2022

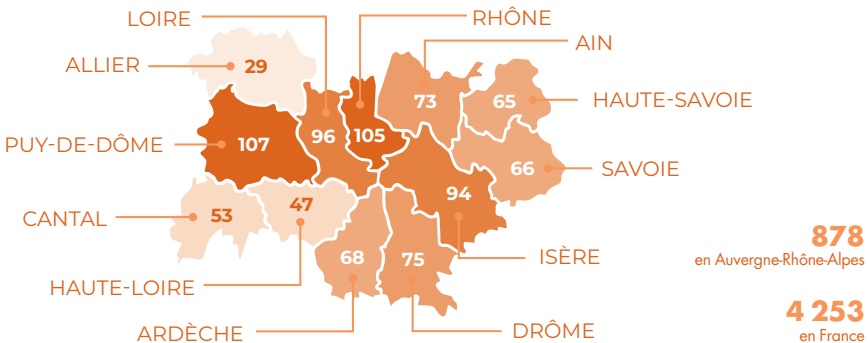
› **878 trails organisés**
 en Auvergne-Rhône-Alpes en 2022
 Variation : -2 par rapport à 2019

› **21% des trails**
 de France

À retenir

Depuis ces dernières années, la pratique du trail a explosé en France. Si la France est le 1^{er} pays organisateur de courses au niveau mondial, Auvergne-Rhône-Alpes est la région qui en organise le plus. Le trail, course à pied en pleine nature sur des parcours allant de moins de 20 km à plus de 80km, a révolutionné le paysage des événements sportifs. Dans un univers sportif dominé par la compétition et la recherche de la performance, le trail se positionne comme un instrument de valorisation territoriale bien plus que comme un simple « rendez-vous compétitif », d'autant qu'il peut se pratiquer toute l'année et en toute saison.

Nombre de trails par département



Véloroutes et voies vertes

Source : Vélo & Territoires



➤ **17 véloroutes et voies vertes**
inscrites au schéma national
en Auvergne-Rhône-Alpes

➤ **Soit 2 712 km**
d'itinéraires

Zoom sur la VIARHÔNA dans le top 3 des itinéraires français : bilan 2022

815 KM

L'ensemble de l'itinéraire alterne 2 modes de circulation :

- **en voie verte sécurisée** : 60% de l'itinéraire
- **en voies partagées**, sur des routes secondaires partagées avec les automobilistes : 40% de l'itinéraire



2,6
MILLIONS
DE CYCLISTES

QUI
GÉNÈRENT

43
MILLIONS
D'EUROS



1 KM
DE VIARHÔNA
AMÉNAGÉ



53 000 €
DE DÉPENSES SUR LE
TERRITOIRE PAR AN

PROFIL DES CYCLISTES



TOURISTES



3,1/4

➕ PARMIS LES POINTS
FORTS : ENTRETIEN,
SIGNALISATION
ET SÉCURITÉ

➖ PARMIS LES POINTS
À AMÉLIORER :
INFORMATION
SUR LES SERVICES
À PROXIMITÉ



EXCURSIONNISTES

CYCLISTES À LA JOURNÉE OU MOINS QUI
RENTRENT DORMIR À LEUR DOMICILE PRINCIPAL



3€
DE DÉPENSE
QUOTIDIENNE



20-40 KM
PAR JOUR EN MOYENNE



TOURISTES EN SÉJOUR ET EN ITINÉRANCE

CYCLISTES QUI PASSENT AU MOINS UNE NUIT EN DEHORS DE LEUR DOMICILE PRINCIPAL



69€
DE DÉPENSE
QUOTIDIENNE



34 KM

PAR JOUR EN MOYENNE

VTT

Sources : Fédération Française de Cyclisme (FFC), Fédération Française de Cyclotourisme (FFCT) - 2022



➤ **92 espaces labellisés** soit 27% de l'offre en France

➤ Dont **56 sites VTT FFC**
soit 27% de l'offre en France

➤ Dont **10 espaces cycloport FFC**
soit 28% de l'offre en France

➤ Dont **24 bases VTT FFCT**
soit 29% de l'offre en France

➤ Dont **2 espaces gravel**
soit 18% de l'offre en France

À retenir

Route, VTT ou gravel, la pratique sportive du vélo séduit un public de plus en plus large. En 2022, 5% des séjours réalisés par la clientèle française en Auvergne-Rhône-Alpes donnent lieu à la pratique du vélo et/ou VTT. L'essor des VTT à assistance électrique révolutionne une pratique, réputée physique, en l'élargissant au grand public.

La pratique du gravel a considérablement progressé ces dernières années en France. De sport de niche, le gravel est devenu l'expression d'une sorte de renouveau du vélo liberté. Synthèse entre vélo route, vélo voyage et vélo tout chemin, le champ du possible apparaît sans limite. Un nouveau label dédié à la pratique du gravel a donc été créé par la fédération FFC et 2 sites sont déjà labellisés en Auvergne-Rhône-Alpes.

	Nombre de sites VTT FFC	Nombre de bases VTT FFCT	Nombre d'Espaces Cycloport FFC	Nombre d'espaces Gravel FFC
Ain	2	3	0	0
Allier	1	1	0	0
Ardèche	4	1 en cours de labellisation	1	0
Cantal	2	2	1	0
Drôme	4	7	1	0
Isère	8	3	1	1
Loire	5	1	1	1
Haute-Loire	10	0	1	0
Puy-de-Dôme	2	3	2	0
Rhône	5	0	1	0
Savoie	11	2	1	0
Haute-Savoie	2	1	0	0
Auvergne-Rhône-Alpes	56	24	10	2
France	205	83	35	11
<i>Part Auvergne-Rhône-Alpes</i>	<i>27%</i>	<i>29%</i>	<i>28%</i>	<i>18%</i>

Équitation

Source : Comité Régional de Tourisme Équestre Auvergne-Rhône-Alpes - 2023



➤ 22 000km d'itinéraires équestres balisés

Stable par rapport à 2019

➤ 344 hébergements accueillant les cavaliers et leurs montures

➤ 70 structures labellisées Cheval Étape

➤ 52 établissements labellisés Centre de Tourisme Équestre

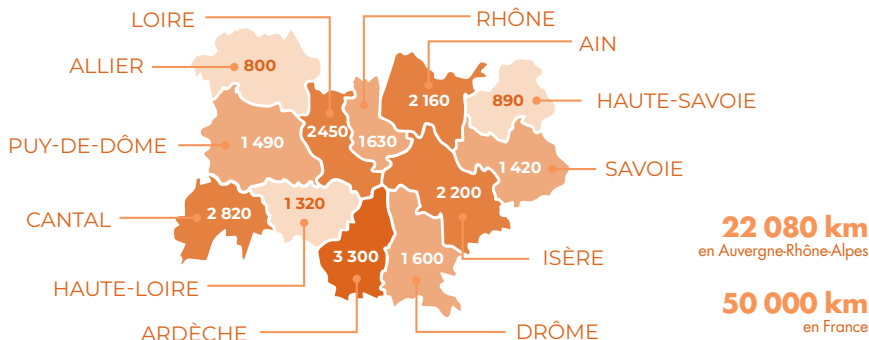
➤ 500 structures proposent des randonnées équestres

À retenir

Plus de 22 000 km d'itinéraires équestres balisés et 10 200 licenciés tourisme font d'Auvergne-Rhône-Alpes **la 1^{ère} région de tourisme équestre de France**. Les 12 départements de la région Auvergne-Rhône-Alpes proposent une gamme importante et complète d'activités équestres : randonnées, stages, vacances, loisirs, pour enfants, adolescents, adultes, ainsi que des itinéraires cavaliers et des hébergements. Des promenades en attelage ou bien des randonnées avec des ânes sont aussi au programme, ainsi que le ski-joering (aussi appelé ski équestre qui est une discipline sportive alliant le ski et un attelage animal) et le tourisme adapté au public handicapé.

Le label Centre de Tourisme Équestre vise à identifier les établissements spécialisés dans l'organisation de l'activité Tourisme Équestre : promenades d'une heure à la journée, randonnées sur plusieurs jours en boucle ou en étoile, Galops de pleine nature...

Nombre de km d'itinéraires balisés par département



70 structures sont labellisées Cheval Étape ; garantissant ainsi l'accueil des équidés dans les meilleures conditions de sécurité et de confort. Les établissements labellisés Cheval Étape se situent toujours à proximité (périmètre de 3km autour du lieu d'accueil des chevaux) :

- D'une structure d'hébergement (gîte, camping, hôtel, chambre d'hôtes...)
- D'une solution de restauration

Eaux vives



Canoë-kayak

Source : Comité Auvergne-Rhône-Alpes de Canoë-Kayak - 2022

- **495 parcours** de canoë-kayak
Variation : +34 par rapport à 2019
- **11 terrains** de kayak polo
- **16 stades** de slalom
et 31 parcours de descente
- **18 bassins** de course
en ligne et 26 spots de
free style
- **647 éducateurs** de
canoë-kayak en Auvergne-
Rhône-Alpes

À retenir

Avec 495 parcours de canoë-kayak, l'offre de parcours a augmenté de 7% depuis 2019. Les sports de pagaie occupent une place importante dans l'attractivité touristique de la région, avec les parcours d'eau vive des massifs montagneux ; les lacs et plans d'eau (Le Bourget, Annecy, Paladru, Naussac, etc.) ; les rivières calmes (Ain, Allier, Ardèche, Drôme, Loire, Rhône, etc.).

	Parcours de canoë-kayak	Stades de slalom	Parcours de descente	Bassins de course en ligne	Terrains de kayak polo	Spots de free style
Ain	32	2	3	2	3	4
Allier	24	1	4	2	0	0
Ardèche	97	1	4	1	0	6
Cantal	31	1	2	0	0	0
Drôme	36	0	2	1	0	1
Isère	66	2	4	1	2	2
Loire	20	1	1	4	2	1
Haute-Loire	38	2	3	1	0	0
Puy-de-Dôme	44	1	3	1	0	8
Rhône	11	0	0	2	2	2
Savoie	35	4	3	2	2	0
Haute-Savoie	61	1	2	1	0	2
Auvergne-Rhône-Alpes	495	16	31	18	11	26

Analyse des retombées économiques

Le canoë-kayak offre aux pratiquants la mise en valeur des parcours et la découverte des territoires. Il permet aussi le développement des activités de fabrication et de distribution de matériel par des constructeurs et revendeurs bien implantés. L'activité génère enfin des retombées économiques sur les territoires.

Si 7 à 8 000 payeurs et accompagnateurs participent aux 60 à 70 évènements organisés chaque année dans la région, les retombées induites sur le territoire peuvent être estimées, pour les 15 000 journées correspondantes, à quelques 1,2 million d'euros.



Canyoning

Source : Observatoire pour la Pérennisation de l'Accès aux espaces, sites et Itinéraires - 2022

➤ **379 bases de canyoning**
en Auvergne-Rhône-Alpes

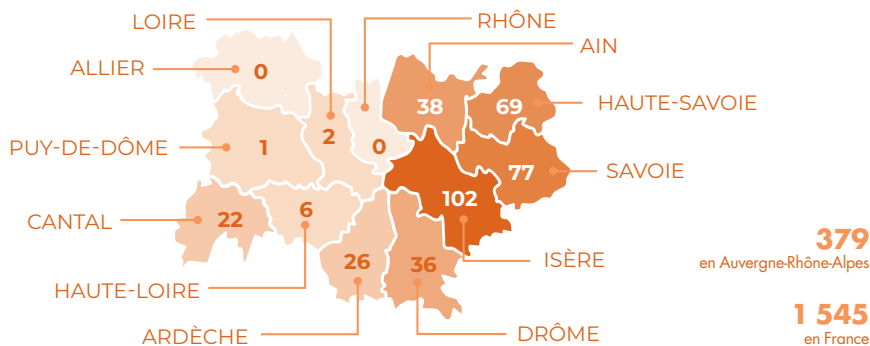
Variation : +58 par rapport à 2019

➤ **25%** de l'offre
nationale

À retenir

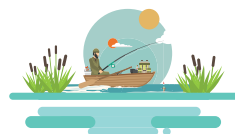
Activité hybride de randonnée, d'escalade, de spéléologie et de nage en eau vive, le canyoning consiste en la descente à pied et à la nage d'un cours d'eau encaissé appelé canyon comportant ressauts, cascades et toboggans naturels. En relation avec les tendances lourdes des nouveaux loisirs sportifs de montagne et de nature, cette activité connaît depuis le début des années 1980 un important développement attribuable notamment à son caractère très ludique, qui privilégie un plaisir immédiat. Avec 379 bases de canyoning en Auvergne-Rhône-Alpes, la région est la 2^{ème} région française derrière Provence-Alpes-Côte-d'Azur.

Nombre de bases de canyoning par département



Pêche

Source : Association Régionale des fédérations départementales de Pêche & de protection des milieux aquatiques de la région Auvergne-Rhône-Alpes - 2022



➤ **53 659 pêcheurs** utilisant une carte de pêche journalière
Variation : +1 045 par rapport à 2019

➤ **20% des cartes journalières** vendues en France

➤ **8 861 pêcheurs** utilisant une carte de pêche vacances (hebdomadaire)
Variation : -811 par rapport à 2019

➤ **16% des cartes vacances** vendues en France

À retenir

Conscientes du fort potentiel de leur territoire, les fédérations de pêche développent une véritable **offre touristique alliant pratique de la pêche et découverte du territoire** afin de valoriser cette activité de pleine nature auprès d'un large public, toujours curieux de nouveautés et d'offres touristiques en adéquation avec ses projets de découverte et de séjours. En 2022, on compte 53 659 cartes journalières et 8 861 cartes vacances vendues, traduisant une stabilité de la pratique de l'activité depuis 2019.

	Cartes journalières Nombre de pêcheurs ayant acheté une ou plusieurs cartes journalières en 2022	Cartes vacances (hebdomadaires) Nombre de pêcheurs ayant acheté une ou plusieurs cartes hebdomadaires en 2022
Ain	7 146	648
Allier	3 619	425
Ardèche	3 587	1 903
Cantal	2 006	592
Drôme	2 182	221
Isère	5 727	819
Loire	4 403	230
Haute-Loire	2 570	338
Puy-de-Dôme	3 758	463
Rhône	5 797	241
Savoie	6 194	1 316
Haute-Savoie	6 670	1 665
Auvergne-Rhône-Alpes	53 659	8 861
France	262 666	54 730

Analyse sur les offres labellisées pêche

En Auvergne-Rhône-Alpes, on compte :

- › **Plus de 200 hébergements pêche labellisés.** Ces établissements labellisés doivent se trouver à proximité d'un lieu présentant un intérêt pour la pêche et proposer des services et des aménagements pour une clientèle de pêcheurs.
- › **Plus de 40 parcours de pêche labellisés.** Ces parcours de pêche labellisés sont des parcours reconnus pour leur intérêt halieutique, leurs aménagements pour la sécurité et l'accès des pêcheurs, leur gestion piscicole et leurs animations pour la pratique du loisir pêche.



Vol libre

Source : Fédération française de Vol libre - 2023

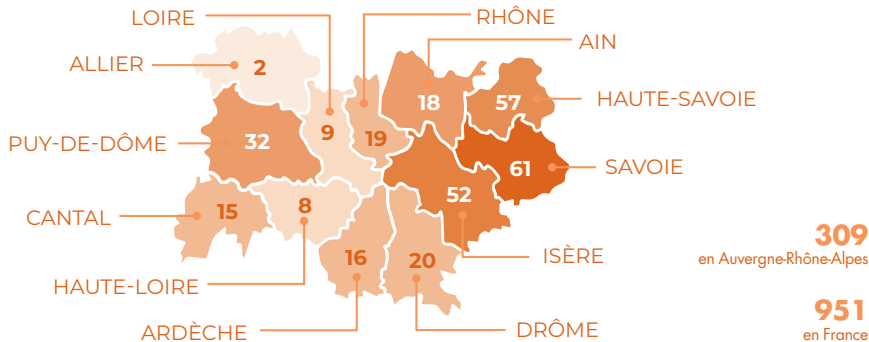
- › **309 aires de décollage**
en Auvergne-Rhône-Alpes
Variation : +82 par rapport à 2019

- › **32% des aires de décollage**
présentes en France

À retenir

Le vol libre est l'activité sportive ou de loisir consistant à piloter un planeur ultra léger (PUL) sans motorisation. L'activité la plus touristique reste le parapente, qui permet d'explorer « d'en haut » les paysages de la région. Avec 309 aires de décollage, la région possède un tiers des sites de décollage de vol libre présents sur le territoire national. Fortement implanté en montagne, plus de la moitié des aires de décollage (55%) sont concentrées sur les trois seuls départements alpins (Savoie, Haute-Savoie et Isère). La liste des sites de pratique et notamment les aires de décollage de vol libre a fortement augmenté entre 2019 et 2022 (82 sites supplémentaires).

Nombre d'aires de décollage par département



Analyse des pratiques

Le vol libre comprend 3 activités sportives :

- › **Le deltaplane** : la mise en vol peut se faire au départ d'un relief, au moyen d'un treuil sur terrain plat, ou par le remorquage d'un Ultra Léger Motorisé (ULM). **152 sites de décollage en Auvergne-Rhône-Alpes.**
- › **Le parapente** : le décollage peut s'effectuer au départ d'un relief ou au moyen d'un treuil sur terrain plat. **299 sites de décollage en Auvergne-Rhône-Alpes.**
- › **Le speed riding** associe le parapente et le ski, et permet de voler au-dessus des pentes enneigées, équipé d'une voile de faible surface, d'une sellette et d'une paire de skis, en alternant le vol et la glisse. **7 sites de décollage en Auvergne-Rhône-Alpes.**

Golf

Source : Fédération française de Golf - 2023



- › **97 golfs** en Auvergne-Rhône-Alpes affiliés à la Fédération française de Golf
Variation : +2 par rapport à 2019

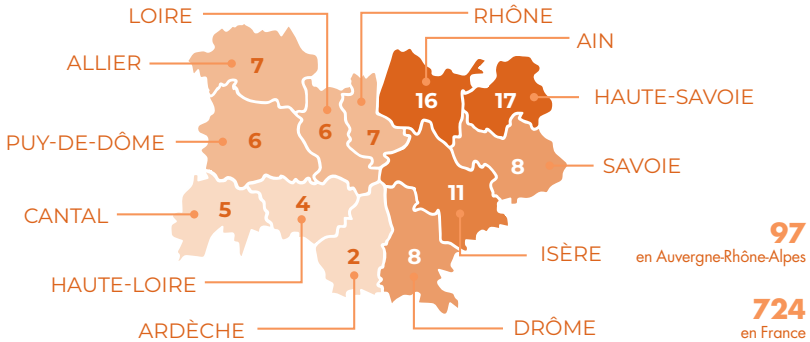
- › **13%** de l'offre nationale
- › **79% des golfs** sont des golfs de 9 trous ou plus

À retenir

Avec 97 parcours de golf affiliés à la Fédération française de Golf, la région Auvergne-Rhône-Alpes est la 1^{ère} région française (ex aequo avec la Nouvelle-Aquitaine) pour son nombre d'équipements. Les parcours de golf sont présents sur l'ensemble du territoire de la région et sont un élément de diversification du tourisme existant. Ils offrent un choix exceptionnel d'environnements distincts (bord de lac, montagne, campagne, autour des vignes...). L'accueil de la Ryder Cup 2018 en France fut une opportunité unique de valoriser la richesse, la diversité du patrimoine golfique français et d'adresser un signal fort sur la qualité de ses parcours.



Nombre de golfs affiliés à la Fédération Française de Golf



En Auvergne-Rhône-Alpes



79% des golfs sont des golfs traditionnels (9 trous ou plus)

21% de golfs pratiques, compacts ou pitch & putt*

* Le Pitch and Putt est un format de jeu plus court en distance, en temps, qui se pratique avec 3 clubs au maximum dont le putter.



Thermalisme

Source : La Médecine Thermale - 2023

➤ **23 stations thermales**

➤ **92 050 cures thermales** médicalisées de 18 jours en 2022
Variation : -27 699 par rapport à 2019

À retenir

Avec 23 stations thermales, la région a accueilli plus de 92 000 curistes en 2022, soit 21% des curistes au niveau national. Auvergne-Rhône-Alpes est la troisième région thermale de France, après l'Occitanie et la Nouvelle-Aquitaine. Le secteur du thermalisme a été durement touché par la crise sanitaire. En 2022, si l'activité repart, elle reste encore en deçà de son niveau de 2019 (-23%).

Année 2022	Nombre de cures thermales	Nombre de journées curistes
Aix-les-Bains Thermes Chevalley et Marlioz	19 726	355 068
Bride-les-Bains	9 643	173 574
Le Mont-Dore	8 023	144 414
Vichy	5 860	105 480
Royat/ Chamalières	5 596	100 728
Néris-les-Bains	4 118	74 124
Châtel-Guyon	3 947	71 046
La Léchère-les-Bains	4 262	76 716
Uriage-les-Bains	3 466	62 388
Bourbon-l'Archambault	3 734	67 212
Allevard-les-Bains	2 636	47 448
La Bourboule Grands thermes	1 905	34 290
Neyrac-les-Bains	3 124	56 232
Vals-les-Bains	3 435	61 830
Thonon-les-Bains	2 515	45 270
Montrond-les-Bains	772	13 896
Saint-Laurent-les-Bains	1 885	33 930
Saint-Gervais-les-Bains	1 282	23 076
Chaudes-Aigues	1 713	30 834
Évian-les-Bains	793	14 274
Challes-les-Eaux	542	9 756
Montbrun-les-Bains	2 256	40 608
Châteauneuf-les-Bains	627	11 286
Divonne-les-Bains	188	3 384
Auvergne-Rhône-Alpes	92 048	1 656 864
TOTAL France	437 259	7 870 662

GASTRONOMIE ŒNOTOURISME

97 restaurants
étoilés Michelin

12 destinations labellisées
Vignobles & Découvertes

77
AOC /AOP

Restaurants

Sources : Insee / Sirene – 2023

› **34 313 Restaurants**

› **52% de restaurants**
de type «restauration traditionnelle»

› **97 restaurants étoilés
au Guide Michelin**
en 2023 dont 8 restaurants 3*

	2019	2020	2021	2022	2023
Nombre de restaurants en Auvergne-Rhône-Alpes	29 000	31 400	32 800	33 700	34 300

À retenir

Terre de gastronomie, la région Auvergne-Rhône-Alpes regroupe 34 300 restaurants. L'offre en restauration s'est étoffée (+18% entre 2019 et 2023). Si l'offre de restauration traditionnelle reste majoritaire, la restauration rapide grignote des parts de marché puisqu'elle représente 48% des restaurants contre 40% en 2019.

	Restauration traditionnelle	Restauration rapide	TOTAL	% des restaurants traditionnels
Ain	1 008	1 016	2 024	50%
Allier	583	473	1 056	55%
Ardèche	592	515	1 107	53%
Cantal	296	192	488	61%
Drôme	1 116	1 170	2 286	49%
Isère	2 677	2 792	5 469	49%
Loire	1 259	1 284	2 543	50%
Haute-Loire	426	351	777	55%
Puy-de-Dôme	1 112	1 179	2 291	49%
Rhône	4 241	4 374	8 615	49%
Savoie	2 008	1 210	3 218	62%
Haute-Savoie	2 503	1 936	4 439	56%
Auvergne-Rhône-Alpes	17 821	16 492	34 313	52%

Les restaurants étoilés au Guide Michelin

Sources : Insee / Sirene – 2023



	2019	2020	2021	2022	2023
Nombre de restaurants étoilés Michelin	94	94	99	99	97

Analyse de l’offre étoilée

Avec ses 97 chefs étoilés, la région Auvergne-Rhône-Alpes se situe en seconde position après Paris-Île-de-France qui en compte 135 et devant PACA avec 78 restaurants.

Par ailleurs, la région Auvergne-Rhône-Alpes est celle qui compte le plus de Bib Gourmand en France (sélection du Guide Michelin, cuisine de qualité au meilleur prix). On distingue en effet 78 restaurants «Bib Gourmand» en Auvergne-Rhône-Alpes dont 10 nouveaux en 2023. Auvergne-Rhône-Alpes est la région la plus dynamique sur cette distinction, loin devant l’Occitanie (49 restaurants), et l’Île-de-France (47 restaurants).

Ces chiffres viennent conforter l’image gourmande de la région et positionner Auvergne-Rhône-Alpes comme une grande et véritable destination gastronomique.

Oenotourisme

Sources : Comité Vin Auvergne-Rhône-Alpes – Syndicats viticoles /ODG – Interprofessions - 2023

➤ **8 vignobles principaux**

➤ **5 000 exploitations viticoles en Auvergne-Rhône-Alpes**
soit 8,4% de l'offre nationale
(59 000 en France)

➤ **421 caves/caveaux engagés dans une charte qualité**

dont 335 avec le label
Vignobles & Découvertes
(=12% de l'offre nationale)

➤ **1 039 caves ouvertes au public en 2023**

soit 9,6% de l'offre nationale. Le nombre de caves ouvertes au public dans la région a progressé de +29% en 5 ans

Caves engagées dans une démarche de qualité (accueil au caveau) en 2023

Vignobles	Caves ouvertes au public	Caveaux « charte de qualité accueil »	%* dégustation simple	%* avec activités ceno
Beujolais	524	161	25%	75%
Vallée du Rhône	275	129	67%	33%
Vins de Savoie	84	43	75%	25%
Vins du Bugey	70	35	95%	5%
Coteaux du Lyonnais	18	14	78%	22%
Côte Roannaise/ Côtes du Forez	30	22	80%	20%
Côtes d'Auvergne	17	17	80%	20%
Saint-Pourçain	21	0	NC	NC
Auvergne-Rhône-Alpes	1 039	421		

*Répartition effectuée par les syndicats professionnels sur la base du nombre de caveaux avec une charte de qualité d'accueil.

Le label Vignobles & Découvertes

Source : Atout-France – 2023



› 12 territoires labellisés

« Vignobles & Découvertes » en Auvergne-Rhône-Alpes sur les 74 en France (2^{ème} région française)

Variation : +1 par rapport à 2019

› 2^{ème} région française

après l'Occitanie

› 1 160 prestataires

et 335 caves (3^{ème} région française)

À retenir

Créé en 2009, le label Vignobles & Découvertes est attribué pour une durée de 3 ans par Atout France, après recommandation du Conseil Supérieur de l'CEnotourisme, à **une destination à vocation touristique et viticole proposant une offre de produits touristiques multiples et complémentaires** (hébergement, restauration, visite de cave et dégustation, musée, événement...) et permettant au client de faciliter l'organisation de leur séjour et d'être orientés vers des prestations qualifiées.

Les 12 territoires labellisés « Vignobles & Découvertes » :

- › Vallée du Rhône Condrieu Côte-Rôtie
- › Cœur de Savoie et Chambéry
- › Vignobles Sud Ardèche
- › D'Hermitage en Saint-Joseph
- › Vignobles de Savoie, Aix-les-Bains Riviera des Alpes
- › Clairette Drôme Vallée
- › De Cornas en Saint-Péray
- › Drôme Provençale
- › Destination Beaujolais
- › Route des Vins Forez Roannais en Loire volcanique
- › Destination Bugey
- › Côtes d'Auvergne, Destination Volcans

Analyse du positionnement

Les destinations labellisées présentent une sélection de nombreuses caves proposant :

- › Des dégustations et activités de découverte
- › Des hébergements, des restaurants
- › Des visites de sites culturels
- › Des événements et activités autour du vin et du patrimoine local.

La labellisation permet aux clients de faciliter l'organisation de leur séjour et d'être orientés vers des prestations qualifiées.

AOC/AOP, Indication Géographique Protégée (IGP) & Sites Remarquables du Goût

Source : INAO – Fédération Nationale des Associations locales des Sites Remarquables du Goût - 2023



› 77 AOC/AOP en Auvergne-Rhône-Alpes

sur les 442 en France

Variation : +15% depuis 2019



› 59 IGP en Auvergne-Rhône-Alpes

soit 26% des IGP en France



› 15 Sites Remarquables du Goût

sur les 62 en France, soit 24%

À retenir

Avec 77 AOC/AOP, Auvergne-Rhône-Alpes est la 4^{ème} région de France toutes AOC confondues, derrière la Bourgogne-Franche Comté (121 AOC), La Nouvelle Aquitaine (90) et l'Occitanie (85).

La région Auvergne-Rhône-Alpes est la 1^{ère} région en AOC hors vins et alcools avec 33 produits (fruits, fromages, produits laitiers, viandes) devant l'Occitanie, la Nouvelle-Aquitaine et Bourgogne-Franche-Comté.

En Auvergne-Rhône-Alpes	2019	2020	2021	2022	2023
Nombre d'AOC/AOP	67	67	70	74	77
Nombre d'IGP	57	57	57	59	59
Nombre de « Sites Remarquables du Goût »	13	13	13	15	15

L'Appellation d'origine protégée (AOP) désigne un produit dont les principales étapes de production sont réalisées selon **un savoir-faire reconnu** dans une même aire géographique, qui donne ses caractéristiques au produit. C'est un signe européen qui protège le nom du produit dans toute l'Union Européenne.

L'Appellation d'origine contrôlée (AOC) désigne des produits répondant aux critères de l'AOP et protège la dénomination sur le territoire français. Elle constitue une étape vers l'AOP, désormais signe européen. Elle peut aussi concerner des produits non couverts par la réglementation européenne (cas des produits de la forêt par exemple). C'est la **notion de terroir** qui fonde le concept des Appellations d'origine.

L'Indication géographique protégée (IGP) identifie un produit agricole, brut ou transformé, dont la qualité, la réputation ou d'autres caractéristiques sont liées à son origine géographique. Pour prétendre à l'obtention de ce signe officiel lié à la qualité et à l'origine (SIQO), une étape au moins parmi la production, la transformation ou l'élaboration de ce produit doit avoir lieu dans cette aire géographique délimitée.

Site Remarquable du Goût : un produit alimentaire et emblématique du territoire, bénéficiant d'une notoriété et d'une histoire, un patrimoine exceptionnel sur le plan environnemental et architectural, un accueil du public permettant de faire connaître les liens entre le produit alimentaire, le patrimoine culturel, les paysages et les hommes. Les Sites Remarquables du Goût se sont dotés d'une démarche de labellisation qui leur confère une reconnaissance nationale de qualité s'inscrivant dans la dynamique du Plan Tourisme.

Département	AOC AOP	IGP	Sites remarquables du goût	
Ain	10	13	3	Volailles de Bresse ; Les poissons des étangs de la Dombes ; Le Cerdon Méthode Ancestrale
Allier	3	12	0	
Ardèche	10	16	1	Châtaigneraie de Privas
Cantal	7	14	3	Le fromage de Salers ; La viande de Salers (la nouveauté de 2022) ; La Châtaigne de Mourjou
Drôme	19	15	3	La poire de la Valloire ; Oliveraie de Nyons ; Les truffières du Tricastin
Isère	4	13	0	
Loire	10	11	1	La fourme de Montbrison
Haute-Loire	5	10	1	La lentille du Puy
Puy-de-Dôme	7	11	2	Les champs d'ail de Billom ; Le fromage Saint-Nectaire
Rhône	25	6	0	
Savoie	7	10	1	Le fromage de Beaufort
Haute-Savoie	9	9	0	
Auvergne-Rhône-Alpes	77	59	15	

La somme des départements est supérieure au total régional car certaines AOC/AOP/IGP couvrent plusieurs départements.

Répartition des 77 AOP/AOC par type de produit

- › 44 vins
- › 20 fromages et 2 produits laitiers
(43% des AOC fromages en France)
- › 6 fruits et légumes et dérivés
- › 5 viandes et volailles et dérivés

Répartition des 59 IGP par type de produit

- › 13 vins
- › 9 fromages et produits laitiers
- › 7 fruits et légumes et dérivés
- › 30 viandes et volailles et dérivés

La Vallée de la Gastronomie

Source : Vallée de la Gastronomie - 2023



➤ **464 offres gourmandes et expériences remarquables**
dont 57% en Auvergne-Rhône-Alpes

- Une destination qui s'étend sur 620 km
- Surface : 75 591 km²
- 48 produits sont enregistrés en IGP (Indication Géographique Protégée)
- 165 AOC/AOP

À retenir

La Vallée de la Gastronomie-France® s'articule sur plusieurs territoires mais représente bien une seule destination. Les régions Bourgogne-Franche-Comté et Auvergne-Rhône-Alpes, ainsi que Provence Tourisme (Bouches-du-Rhône) réunissent toutes les richesses de leurs terroirs pour créer une destination touristique unique conjuguant gastronomie et art de vivre : la Vallée de la Gastronomie-France®.

À l'image de l'histoire de la Nationale 6 et de la Nationale 7, devenues emblématiques des départs en vacances et aujourd'hui mondialement connues depuis que de grands chefs étoilés y ont établi leurs restaurants, la Vallée de la Gastronomie® met en lumière cette ancienne voie romaine. C'est la synthèse des richesses agricoles, gastronomiques et viticoles des territoires et la confirmation d'une passion partagée autour de l'excellence. Aujourd'hui, plus de 460 offres gourmandes et expériences remarquables sont proposées aux voyageurs dont plus de la moitié en région Auvergne-Rhône-Alpes.



Vallée de la Gastronomie-France®	2019	2020	2021	2022	2023
Nombre d'offres Gourmandes et Expériences Remarquables	195	282	389	454	464
Part des offres en Auvergne-Rhône-Alpes	60%	53%	56%	57%	57%

TOURISME FLUVIAL



Source : Voies navigables de France - 2022

➤ 26 paquebots fluviaux pour 13 compagnies

➤ 28 bateaux promenade pour 13 compagnies

	2019	2020	2021	2022
Nombre de paquebots fluviaux	21			26
Nombre de passagers dans les paquebots fluviaux	110 000	NC	38 500	95 000
Nombre de bateaux promenade	32			28

À retenir

Paquebots fluviaux

Bateaux naviguant sur le Rhône et la Saône avec une halte en Auvergne-Rhône-Alpes

Le paquebot fluvial, plus apparenté aux navires de croisière maritime, sillonne la Saône et le Rhône. Il offre des prestations de haut niveau à bord d'hôtels flottants dont la qualité de prestation est égale à celle d'un hôtel 3 ou 4 étoiles et propose repos et découverte des territoires traversés. Les bateaux transportent 88 à 200 passagers, le plus souvent en pension complète pour une durée moyenne de croisière de 6,7 jours. 85% des clients ont plus de 60 ans.

COMPOSITION



55%

13%

32%

COUPLE OU SEUL

FAMILLE

AMIS OU GROUPE

53%
HORS UE35%
UE12%
FRANCE

Bateaux promenade

Le bateau promenade effectue des croisières d'une heure à une journée autour du port d'attache du bateau et peut offrir un espace de restauration.

4^{ème} région française en nombre de bateaux promenade après l'Île-de-France, l'Occitanie et la Nouvelle-Aquitaine.

COMPOSITION



40%

26%

34%

COUPLE OU SEUL

FAMILLE

AMIS OU GROUPE

48%
FRANCE38%
UE14%
HORS UE

AÉROPORTS

Sources : DGAC / Union des Aéroports Français - 2023

➤ **13 aéroports**
en Auvergne-Rhône-Alpes

➤ **9,1 millions de passagers**
en 2022 dont 8,5 pour
l'aéroport Lyon Saint-Exupéry

	2019	2020	2021	2022	Variation 2019/2022
Lyon Saint-Exupéry	11 739 640	3 553 918	4 525 552	8 552 220	-27%
Clermont-Ferrand Auvergne	431 180	114 941	92 039	187 254	-57%
Grenoble - Alpes - Isère	307 979	207 836	11 383	197 465	-36%
Chambéry	204 573	105 524	6 679	120 910	-41%
Saint-Etienne	5 400	3 375	3 591	3 305	-39%
Aurillac	38 188	14 916	23 204	32 652	-14%
Lyon Bron	12 192	6 771	7 377	9 870	-19%
Le Puy-en-Velay	5 768	1 300	1 719	3 853	-33%
Megève	4 240	2 203	2 934	9 432	+122%
Anancy	ND	ND	ND	5 209	ND
Valence-Chabeuil	1 966	1 234	2 668	3 842	+95%
Roanne	202	131	214	267	+32%
Vichy-Charmeil	37	16	244	85	+130%
Auvergne-Rhône-Alpes	12 751 365	4 012 165	4 676 064	9 126 364	-28%
France métropolitaine	214 262 167	70 030 595	90 678 535	162 606 428	-24%

Analyse de la fréquentation

94% du trafic aérien de la région est réalisé à l'aéroport Lyon Saint-Exupéry. En 2022, sur l'ensemble des aéroports de la région, le nombre de passagers atteint 72% des niveaux de 2019, avant la pandémie de Covid-19.

➤ **Lyon Saint-Exupéry** : 94% de la fréquentation régionale (voir détails des arrivées par nationalités dans le chapitre des Clientèles Étrangères)

➤ **Fréquentation régionale 2023** : 72% des niveaux de 2019

Villes et Pays d'Art et d'Histoire



Source : Ministère de la Culture - 2023

➤ **22 Villes et Pays d'Art et d'Histoire**
en Auvergne-Rhône-Alpes
Aucune variation depuis 2019

➤ **11% Villes et Pays d'Art et d'Histoire** français

À retenir

Le label « **Ville et Pays d'Art et d'Histoire** » qualifie des territoires qui, conscients des enjeux que représente l'appropriation de leur architecture et de leur patrimoine par les habitants, s'engagent dans une démarche active de connaissance, de conservation, de médiation et de soutien à la qualité architecturale et du cadre de vie.

	Villes d'Art et d'Histoire	Pays d'Art et d'Histoire	
Ain		Dombes Saône Vallée	
Allier		Moulins	
Ardèche		Vivarais méridional	
Cantal		Saint-Flour	
Drôme		Valence-Romans Agglomération	
Isère	Vienne Grenoble	Pays Voironnais	
Loire	Saint-Étienne	Forez	
Haute-Loire		Puy en Velay Haut-Allier	
Puy-de-Dôme		Billom/Saint-Dier Issoire/Val d'Allier Riom	
Rhône		Beaujolais	
Savoie	Aix-les-Bains Albertville Chambéry	Hautes Vallées de Savoie	
Haute-Savoie	Anecy	Évian-Vallée d'Abondance	
Auvergne-Rhône-Alpes	7	15	22
France			196

Villes et Villages Fleuris



Source : Villes et Villages Fleuris - 2023

➤ **518 communes labellisées**
Villes et Villages Fleuris

➤ **12% des communes**
d'Auvergne-Rhône-Alpes
sont labellisées

À retenir

Le label « Villes et Villages Fleuris » récompense l'engagement des collectivités en faveur de l'amélioration du cadre de vie. Il prend en compte la place accordée au végétal dans l'aménagement des espaces publics, la préservation des ressources naturelles et de la biodiversité, la valorisation du patrimoine botanique français, la reconquête des cœurs de ville, l'attractivité touristique et l'implication du citoyen au cœur des projets. Au-delà de cette reconnaissance nationale, le label permet un accompagnement sur-mesure pour les communes qui souhaitent améliorer leur cadre de vie tout en préservant l'identité de leur territoire. En Auvergne-Rhône-Alpes 12% des communes sont labellisées « Villes et Villages Fleuris ».

	2019	2020	2021	2022	2023*
Nombre de Villes et Villages Fleuris en Auvergne-Rhône-Alpes	582	530	518	526	518

* au 1^{er} mars 2023

Répartition des communes

	Nombre de communes labellisées	Part des communes labellisées/ensemble des communes
Ain	77	18%
Allier	43	13%
Ardèche	16	5%
Cantal	18	5%
Drôme	32	12%
Isère	45	8%
Loire	44	13%
Haute-Loire	19	7%
Puy-de-Dôme	46	16%
Rhône	68	14%
Savoie	52	17%
Haute-Savoie	58	20%
Auvergne-Rhône-Alpes	518	12%
France métropolitaine	4 708	13%

230 1 fleur

188 2 fleurs

76 3 fleurs

24 4 fleurs

Plus Beaux Villages de France



Source : Plus Beaux Villages de France – 2023

➤ **25 Plus Beaux Villages de France**
en Auvergne-Rhône-Alpes

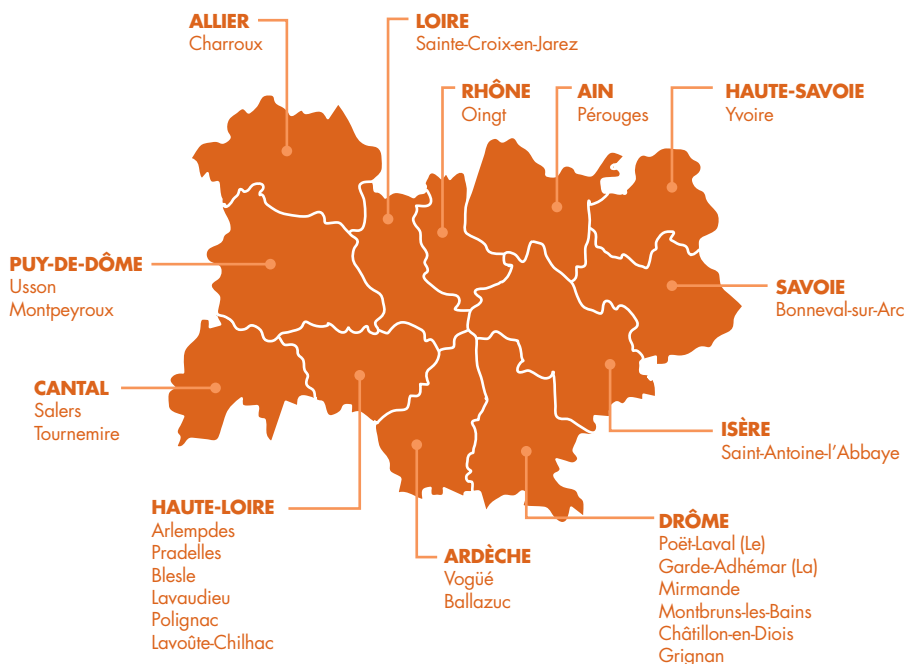
➤ **15% des Plus Beaux Villages de France**
en France

À retenir

Le réseau des « Plus Beaux Villages de France » a vu le jour en 1982, à Salers dans le Cantal, à l'initiative de Charles Ceyrac, alors Maire de Collonges-la-Rouge. Comptant aujourd'hui 172 villages issus d'une sélection rigoureuse et répartis dans 14 régions et 70 départements, il promeut un développement rural harmonieux reposant sur le triptyque « Qualité, Notoriété et Développement ».

Les villages labellisés doivent être dotés d'un patrimoine architectural remarquable au sein d'un espace naturel préservé. En 2023, on compte 25 Plus Beaux Villages de France en Auvergne-Rhône-Alpes, soit 4 de plus qu'en 2019.

	2019	2020	2021	2022	2023
Nombre de « Plus Beaux Villages de France » en Auvergne-Rhône-Alpes	21	22	24	25	25



Petites Cités de Caractère®



Source : Petites Cités de Caractère France –2023

➤ **42 Petites Cités de caractère®**
en Auvergne-Rhône-Alpes

➤ **18% Petites Cités
de caractère®**
de France

À retenir

Une Petite Cité de Caractère® s'engage à proposer à la découverte de tous un patrimoine remarquable, valorisé et animé, le tout dans une démarche d'accueil de qualité du visiteur. Une Petite Cité de Caractère® « homologable » est une commune engagée dans ces actions mais qui doit encore mettre en œuvre des dispositifs d'accueil du visiteur et de valorisation patrimoniale, essentiels pour obtenir son statut d'homologuée.

	2019	2020	2021	2022	2023
Nombre de Petites Cités de caractère® en Auvergne-Rhône-Alpes	31	36	36	43	42

Départements	Nombre	Communes
Ain	1	Ambronay
Allier	4	Billy / Bourbon l'Archambault / Ébreuil / Hérisson
Ardèche	3	Chalencon / Coux / Saint-Vincent-de-Barrès
Cantal	7	La Roquebrou / Marcolès / Menet / Montsalvy / Murat Pleaux / Saint-Urcize
Isère	2	Crémieu / Saint-Chef
Loire	3	Charlieu / Le Crozet / Saint-Bonnet-le-Château
Haute-Loire	6	Allègre / Auzon / Chiljac / Monastier-sur-Gazeille Saint-Pal-en-Chalencon / Saint-Paulien
Puy-de-Dôme	13	Artonne / Besse / Champeix / Châteldon / Chauriat / La Sauvetat / Le Broc / Montaigut-le-Blanc Nonette Saint-Floret / Saint-Saturnin Sauxillanges / Vic-le-Comte
Rhône	2	Riverie / Ternand
Savoie	1	Chanaz
Auvergne-Rhône-Alpes	42	
France	231	

Les Plus Beaux Détours de France

Source : Plus Beaux Détours de France - 2023



➤ **18 Plus Beaux Détours de France**
en Auvergne-Rhône-Alpes

Variation : +1 par rapport à 2019

➤ **17% des Plus Beaux Villages de France**

en France

À retenir

La marque « Plus Beaux Détours » s'efforce de garantir au visiteur que **le détour en vaut la peine**. Si ces jolies petites villes sont bien évidemment diverses dans ce qu'elles offrent à découvrir, elles présentent des caractéristiques communes qui font la cohérence du réseau : nombre d'habitants compris entre 2.000 et 20.000, intérêt du patrimoine tant architectural qu'immatériel, animation de la cité, identité artisanale et gastronomique, capacité d'accueil, dynamique de développement et d'aménagement, atmosphère générale de la ville et de son centre historique ou commercial. Avec 18 « Plus Beaux Détours de France » en Auvergne-Rhône-Alpes, la région représente 17% de l'offre nationale.

	Nombre de « Plus Beaux Détours de France »	
Ain	3	Châtillon-sur-Chalaronne Nantua Trévoux
Allier	2	Lapalisse Néris-les-Bains
Ardèche	1	Vals-les-Bains
Cantal	1	Mauriac
Drôme	2	Crest Nyons
Isère	1	Crémieu
Loire	2	Charlieu Saint-Galmier
Haute-Loire	2	Brioude Le Puy-en-Velay
Puy-de-Dôme	2	Ambert Issoire
Rhône	1	St-Symphorien-sur-Coise
Savoie	0	
Haute-Savoie	1	Thônes
Auvergne-Rhône-Alpes	18	
France métropolitaine	108	

Monuments Historiques, Musées de France, Jardins Remarquables & Maisons Illustres

Source : Ministère de la Culture - 2023

➤ 4 932 Monuments historiques ➤ 31 Jardins remarquables

➤ 138 Musées de France ➤ 19 Maisons Illustres

À retenir

En matière de patrimoine bâti, on compte aujourd'hui 4 898 **Monuments historiques**, 138 musées bénéficiant de l'appellation « **Musée de France** » et 19 **Maisons Illustres**. Si le patrimoine ne s'en tient pas, depuis bien longtemps, au bâti, il est également élargi au patrimoine naturel avec entre autres les 31 **Jardins remarquables**.

	2019	2022	2023	Variation 2019 / 2023
Monuments historiques	4 680	4 898	4 932	+5%
Musées de France	138	138	138	+/-0%
Jardins remarquables	30	31	31	+3%
Maisons Illustres	18	19	19	+6%

Année 2023	Nombre de Monuments historiques au 1 ^{er} février 2023	Nombre de Musées de France	Nombre de Jardins remarquables	Nombre de Maisons Illustres
Ain	388	14	1	3
Allier	537	9	1	2
Ardèche	309	8	3	2
Cantal	409	5	1	0
Drôme	280	8	3	1
Isère	329	26	5	4
Loire	349	16	3	1
Haute-Loire	498	5	1	1
Puy-de-Dôme	874	13	6	0
Rhône	543	18	4	4
Savoie	220	10	0	1
Haute-Savoie	196	6	3	0
Auvergne-Rhône-Alpes	4 932	138	31	19
France	45 730	1 233	462	253

Sites touristiques culturels et de loisirs de plus de 10 000 entrées*

* Sites disposant d'une billetterie et acceptant la communication de données individuelles

Sources : Observatoires départementaux d'Auvergne-Rhône-Alpes ; Auvergne-Rhône-Alpes Tourisme ; OnlyLyon Tourisme et Congrès - 2023

➤ **248 Sites touristiques**
culturels et récréatifs de plus de 10 000
entrées comptabilisées par une billetterie

➤ **15 millions**
d'entrées

dont 136 sites culturels
& dont 112 sites récréatifs

À retenir

En 2022, les sites touristiques* d'Auvergne-Rhône-Alpes ont accueilli 15 millions de visiteurs. Parmi les sites aux entrées payantes, c'est le téléphérique de l'Aiguille du Midi qui a accueilli le plus de visiteurs en 2022 : 990 000. Le Chemin de fer Montenvers - Mer de glace et Le Pal complètent le podium.

Les sites récréatifs représentent 64% de la fréquentation totale des sites touristiques. La fréquentation moyenne annuelle d'un site récréatif est de 103 990 entrées contre une moyenne annuelle de 45 928 pour les sites culturels.

* Sites touristiques de plus de 10 000 entrées comptabilisées par une billetterie et sites acceptant de transmettre leurs données de fréquentation.

	2019	2022
Nombre de sites de plus de 10 000 visiteurs comptabilisés par une billetterie	252	248
Nombre de visiteurs (en millions)	15,8	15

	Nombre de sites	Fréquentation	Nombre moyen de visiteurs annuels
Musées	81	3 096 047 sur les 69 sites répondants	44 870 sur les 69 sites répondants
Châteaux et autres bâtiments civils remarquables	32	1 541 511 sur les 30 sites répondants	51 384 sur les 30 sites répondants
Transports touristiques	27	3 866 329 sur les 21 sites répondants	184 111 sur les 21 sites répondants
Patrimoine industriel, artisanal, agricole et technique	27	983 871 sur les 21 sites répondants	46 851 sur les 21 sites répondants
Sites religieux	17	613 184 sur les 15 sites répondants	40 879 sur les 15 sites répondants
Parcs de loisirs	17	1 842 938	108 408
Grottes, gouffres et avens	14	969 373 sur les 12 sites répondants	80 781 sur les 12 sites répondants
Zoos et autres parcs animaliers	12	1 403 008 sur les 10 sites répondants	140 301 sur les 10 sites répondants
Jardins	7	142 452 sur les 5 sites répondants	28 490 sur les 5 sites répondants
Sites archéologiques	6	214 640 sur les 5 sites répondants	42 928 sur les 5 sites répondants
Sites naturels	5	271 113 sur les 3 sites répondants	90 371 sur les 3 sites répondants
Musées (spectacle)	3	88 000	29 333
Ensemble des Sites	248	15 032 466 sur les 211 sites répondants	71 455 sur les 211 sites répondants

Sites culturels

Sites récréatifs

Sites disposant d'une billetterie et accueillant plus de 100 000 visiteurs

Sources : Observatoires départementaux d'Auvergne-Rhône-Alpes ; Auvergne-Rhône-Alpes Tourisme ; OnlyLyon Tourisme et Congrès - 2023

	Département	Année 2022*
Téléphérique de l'Aiguille du Midi	74	990 000
Chemin de fer Montenvers – Mer de glace	74	854 600
Le Pal	03	695 000
Musée des Confluences	69	652 500
Parc d'attraction Walibi	38	610 200
Téléphérique du Brevent	74	528 000
Panoramique des Dômes	63	426 400
Safari de Peaugres	07	387 100
Téléphérique de Grenoble	38	348 200
Grotte Chauvet 2 Ardèche	07	346 900
Vulcania	63	326 600
Musée des Beaux Arts de Lyon	69	293 900
Musée Miniature et Cinéma de Lyon	69	289 500
Palais Ideal du Facteur Cheval	26	267 000
Ferme aux Crocodiles	26	267 000
Parc des Oiseaux	01	245 000
Grand Parc d'Andilly	74	213 000
Aquarium de Lyon	69	210 700
Tramway du Mont-Blanc	74	193 400
Hameau du Père Noël	74	190 700
Les Bateaux Lyonnais	69	180 000
Château de Muroi	63	172 500
Croisières commentées sur le lac d'Annecy	74	166 000
Volcan de Lemptegy	63	164 600
Palais des Bonbons et du Nougat de Montélimar	26	161 800
Grand site de l'Aven d'Orgnac - Grotte et Cité de la Préhistoire	07	149 100
Mini World Lyon	69	144 500
Château-Musée d'Annecy	74	138 400
Lugdunum Musée et théâtres romains	69	128 300
Château de Grignan	26	122 000
Musée de Grenoble	38	120 300
Téléphérique du Sancy	63	120 100
Site de Choranche	38	114 300
Parc animalier d'Auvergne	63	105 000
Cité du Chocolat Valrhona	26	104 000
CERN	01	100 000

*Année 2023 non disponible à l'heure de parution de cette publication

Classement des sites touristiques par typologie

Châteaux et autres bâtiments civils remarquables	Département	2019	2020	2021	2022
Palais Idéal du Facteur Cheval à Hauterives	26	305 175	188 228	189 586	267 000
Château de MuroI	63	164 000	133 000	125 000	172 500
Château-Musée d'Annecy	74	159 226	63 825	153 800	138 388
Château de Grignan	26	156 199	81 905	116 305	121 976
Château de Menthon-Saint-Bernard	74	39 659	34 415	47 954	68 888
Domaine du Château de Bouthéon	42	83 610	NC	43 116	68 338
Palais de l'Isle d'Annecy	74	60 247	24 427	58 880	56 389
Salle Chambre des Comptes Exposition sur l'histoire du Château des Ducs de Savoie à Chambéry	73	56 770	23 598	25 336	52 252
Château de Montrotier à Lovagny	74	35 393	20 883	37 200	50 272
Château de Ripaille à Thonon-les-Bains	74	28 345	15 687	17 481	48 634
Château de Vogüé	07	45 800	32 700	38 434	47 400
Tour de Crest	26	44 037	29 508	37 342	43 973
Château des Roure à Labastide de Virac	07	41 400	28 200	36 101	43 900
Forteresse de Pagnac	43	34 777	26 304	29 285	42 261
Château des Adhémar de Montélimar	26	22 936	15 030	20 786	31 782
Château de Suze la Rousse	26	29 461	22 480	23 496	30 450
Château de Val de Lanobre	15	23 000	18 650	20 863	28 248
Château de Voltaire à Ferney-Voltaire	01	30 311	16 026	24 916	24 519
Forteresse de Saint-Vidal	43	29 860	Fermé	18 000	NC
Château d'Essalois à Chambles	42	NC	NC	11 400	23 781
Château-Musée de Tournon sur Rhône	07	28 900	10 300	14 933	23 100
Fort l'Ecluse de Léaz	01	8 317	6 371	ND	20 883
Patrimoine Le Corbusier à Firminy	42	18 885	NC	7 775	18 547
Bâtie d'Urfé à Saint-Étienne-le-Molard	42	23 491	8 550	11 086	18 151
Domaine Royal de Randan	63	19 000	ND	ND	18 000
Château de Saint-Priest-la-Roche	42	12 514	NC	NC	17 450
Château de Fléchères à Fareins	01	16 250	NC	NC	NC
Tour d'Oingt	69D	9 851	6 464	8 515	14 011
Château d'Anjony à Tournemire	15	13 000	12 557	12 231	13 504
Château d'Avully à Brenthonne	74	10 966	3 095	7 350	13 376
Château des Allymes à Ambérieu-en-Bugey	01	10 556	7 400	10 300	11 788
Château de Chavaniac Lafayette	43	14 623	9 856	9 458	11 750

Grottes, gouffres et avens	Département	2019	2020	2021	2022
Grotte Chauvet 2 - Ardèche à Vallon-Pont-d'Arc	07	346 000	203 500	233 330	346 900
Grand Site de l'Aven d'Orgnac - Grotte et Cité de la Préhistoire	07	137 800	100 200	101 512	149 100
Site de Choranche à Pont-en-Royans	38	109 554	85 070	79 173	114 327
Grotte de Saint Marcel d'Ardèche	07	60 600	46 100	48 348	71 000
Grottes de la Balme	38	67 945	56 091	49 932	67 770
Fontaines Pétrifiantes de Saint-Nectaire	63	69 000	60 000	50 000	65 000
Domaine des Grottes du Cerdon à Labalme	01	47 565	37 308	37 800	57 900
Grotte de la Madeleine à Saint-Remèze	07	55 700	38 400	43 592	53 100
Gorges de la Diosaz à Servoz	74	42 180	45 138	36 011	50 825
Gorges du Pont du Diable à La Vernaz	74	59 196	42 218	42 757	NC
Grotte de Thais à Saint-Nazaire-en-Royans	26	NC	NC	19 988	24 176
Site Historique des Grottes de Saint-Christophe	73	19 777	18 270	17 361	24 129
Site troglodyte de Jonas à Saint Pierre Colamine	63	20 000	NC	19 000	NC
Grotte de la Luire à Saint-Agnan-en-Vercors	26	NC	8 169	8 409	10 146

Jardins	Département	2019	2020	2021	2022
Jardin des Fontaines Pétrifiantes de La Sône	38	52 919	53 610	42 755	49 492
Jardins Secrets de Vaulx	74	33 557	23 887	30 628	43 739
Jardin des 5 Sens d'Yvoire	74	40 398	30 797	25 870	NC
Jardins Aquatiques de Saint-Didier-sur-Chalaronne	01	NC	NC	NC	20 000
Jardin Zen d'Erik Borja à Beaumont-Monteux	26	12 580	NC	11 811	16 721
Le Parc des Jardins de Haute-Savoie à Sallenôves	74	5 939	724	1 817	12 500

Musées	Département	2019	2020	2021	2022
Musée des Confluences à Lyon	69M	671 077	276 530	349 684	652 462
Musée des Beaux-Arts de Lyon	69M	283 681	160 663	143 887	293 881
Musée miniature et cinéma à Lyon	69M	229 080	103 166	130 619	289 516
Musée de Grenoble	38	228 689	65 167	90 097	120 257
Centre National du Costume de Scène de Moulins	03	91 000	52 148	43 123	99 188
Musée d'Art Contemporain de Lyon	69M	97 226	5 459	29 938	91 240
Fond Régional d'Art Contemporain de Clermont-Ferrand	63	138 063	28 237	73 103	76381
Musées Gadagne de Lyon	69M	71 864	22 727	24 455	71 107
Musées des Tissus et des Arts Décoratifs de Lyon	69M	68 056	44 503	Fermé pour travaux	Fermé pour travaux
Muséum d'Histoire Naturelle de Grenoble	38	78 096	60 392	36 880	67 688
Musée Dauphinois de Grenoble	38	77 544	30 467	28 718	67 020
Grotte de la Pierre de Volvic	63	49 791	37 194	43 096	67 000
Musée de la Révolution Française de Vizille	38	68 794	35 868	31 880	54 484
Musée Hébert de Grenoble	38	47 338	15 895	26 166	52 628
Centre d'Histoire, de la Résistance et de la Déportation de Lyon	69M	64 872	22 727	21 644	52 213
Le Doyenné Espace d'Art moderne et contemporain à Brioude	43	44 229	43 525	31 916	48 525
Musée de la Mine de Saint-Étienne	42	58 798	NC	23 274	47 633
Musée d'Art Moderne de Saint-Étienne	42	60 935	NC	31 587	44 566
Musée des Beaux-Arts de Valence	26	38 060	16 461	15 279	40 343
Paléodécouvertes : Muséum de l'Ardèche à Balazuc	07	34 500	26 600	32 293	39 100
Espace Tairraz Musée des cristaux à Chamonix-Mont-Blanc	74	15 363	Fermé pour rénovation	2 574	38 540
Musée Crozatier au Puy-en-Velay	43	42 559	23 108	23 910	37 392
Musée du Lac de Paladru à Charavines	38	Fermé	Fermé	Fermé	33 859
Mémorial des Enfants d'Izieu	01	31 285	17 075	21 308	33 668
Musée de la Musique Mécanique des Gets	74	36 054	21 035	9 726	33 548
Musée d'Art Roger Quillot à Clermont-Ferrand	63	22 542	11 414	13 628	30 332
Musée Anne de Beaujeu + Maison Martin à Moulins et Château des Ducs de Bourbon	03	30 572	18 259	17 178	29 444
Cité du design de Saint-Étienne	42	8 955	NC	13 499	NC

Musées (suite)	Département	2019	2020	2021	2022
La Maison du Terroir Beaujolais à Beaujeu	69D	26 294	12 847	20 968	28 563
Écomusée de Savoie Paysalp de Viuz-en-Sallaz	74	24 107	9 799	11 623	NC
Chantier médiéval de Montcornelles	01	7 000	15 000	14 450	Fermé
Musée Européen de l'Aviation de Chasse de Montélimar	26	20 422	14 433	14 353	27 246
Musée de la Chaussure à Romans-sur-Isère	26	11 116	12 216	16 904	25 941
Musée Henri Malartre (Automobiles, Motos, Cycles) à Rochetaillée-sur-Saône	69M	32 746	16 725	17 192	25 831
Musée des Beaux-Arts à Chambéry	73	27 941	10 758	6 379	25 697
Musée de la Résistance de Vassieux-en-Vercors	26	29 267	NC	19 857	25 306
Musée du Lieu de Mémoire au Chambon-sur-Lignon	43	14 642	7 230	8 887	25 152
Palais Lumière à Évian-les-Bains	74	43 912	23 467	18 647	24 943
Musée d'Art et d'Industrie de Saint-Étienne	42	38 686	NC	15 661	24 620
Musée des Troupes de Montagne de Grenoble	38	13 737	8 118	12 051	23 632
Musée des Verts à Saint-Étienne	42	42 116	NC	7 559	22 425
Musée de la Résistance et de la Déportation de Grenoble	38	35 405	15 809	12 299	21 913
La Mine Image à La Motte-d'Aveillans	38	10 934	5 075	11 199	20 355
MuPop à Montluçon	03	24 000	13 286	15 432	19 017
Tour de l'Horloge d'Issoire	63	18 780	11 347	13 634	18 775
Maison du fromage d'Abondance	74	15 594	12 693	10 810	18 764
Musée Bargoin à Clermont-Ferrand	63	17 891	9 056	9 441	18 677
Musée Paccard de Sévrier	74	18 137	5 717	12 481	18 166
Écomusée du Bois et de la Forêt de Thônes	74	18 092	7 181	9 718	18 158
Musée Lecoq à Clermont-Ferrand	63	28 272	11 287	10 664	17 987
MuséAl et Site Antique Alba à Alba-la-Romaine	07	11 700	7 400	7 249	17 700
Village Provençal miniature de Grignan	26	11 669	NC	6 604	NC
Maison du Patrimoine de Villard-de-Lans	38	17 669	10 642	6 811	17 038
Musée du film d'animation à Annecy	74	12 286	9 156	13 624	16 662
Musée Paul Dini de Villefranche-sur-Saône	69D	18 746	6 239	8 918	16 578
Scénomusée de la Toinette et de Julien à Murat-le-Quaire	63	18 194	10 355	13 850	16 498
Musée des Charmettes à Chambéry	73	NC	7 900	NC	16 077

Musées (suite)	Département	2019	2020	2021	2022
Musée d'archéologie tricastine à Saint-Paul-Trois-Châteaux	26	10 590	5 856	6 440	16 029
Musée des Soieries Bonnet à Jujurieux	01	14 246	4 174	7 923	16 014
Domaine des Saveurs - Les Planons à St-Cyr-sur-Menthon	01	16 907	7 719	7 084	15 425
Musée Mandet à Riom	63	NC	19 010	11 398	13 485
Musée de l'Illustration Jeunesse à Moulins	03	15 450	5 973	7 757	13 255
Musée d'Art Contemporain de St-Martin à Montélimar	26	12 805	2 684	7 311	13 194
Musée du Train Miniature de Châtillon-sur-Chalaronne	01	15 000	9 300	12 450	13 150
Musée de Bourgoin-Jallieu	38	14 053	4 918	6 256	12 694
Musée de la Résistance et de la déportation à Nantua	01	13 222	6 767	6 492	12 370
Maison Jean Ferrat à Antraigues-sur-Volane	07	NC	NC	10 795	12 200
Centre du patrimoine arménien à Valence	26	18 973	NC	9 327	11 767
Musée Hector Berlioz de la Côte-Saint-André	38	16 834	5 367	8 022	11 645
Espace Pierre Folles à Saint-Jean-des-Vignes	69D	11 823	1 520	Fermeture pour travaux	Fermeture pour travaux
Musée Faure d'Aix-les-Bains	73	17 094	6 815	8 661	11 256
Musée de la Préhistoire et géologie Jean Hallemaans à Sciez	74	7 692	4 743	10 314	10 622
Dinoplagne à La Plagne	01	Non existant	Non existant	9 500	10 249
Musée Départemental de Résistance à la Balme-de-Thuy	74	12 853	3 135	6 646	10 198
Institut Lumière de Lyon	69M	NC	NC	NC	NC
Musée de l'Eau de Pont-en-Royans	38	33 677	18 651	15 404	NC
Maison de l'Eau et de la nature à Pont-de-Vaux	01	10 481	3 018	NC	NC

Musées (spectacles)	Département	2019	2020	2021	2022
Chapelle Numérique Terre de Géants au Puy-en-Velay	43	Non existant	Non existant	29 311	31 500
Hôtel des Lumières au Puy-en-Velay	43	10 320	17 000	23 941	25 000

Parcs de loisirs	Département	2019	2020	2021	2022
Le Pal à Saint-Pourçain-sur-Besbre	03	620 000	371 000	488 448	695 000
Parc d'Attractions Walibi à Les Avenières	38	530 000	300 000	430 000	610 175
Vulcania à Saint-Ours-les-Roches	63	326 000	148 358	214 395	326 576
Grand Parc d'Andilly	74	58 020	47 796	137 297	212 958
Hameau du père Noël à Andilly	74	163 891	22 227	169 940	190 716
Mini World Lyon	69M	171 418	49 538	42 688	144 488
Baignade Biologique du Lac des Sapins à Cublize	69D	48 293	52 413	24 434	61 223
Espace Eau Vive de Saint-Pierre-de-Boeuf	42	NC	NC	34 600	49 187
Base de loisirs de L'île Chambod à Hauteclourt-Romanèche	01	29 757	36 194	17 300	45 904
Paléopolis à Gannat	03	40 000	22 292	35 000	42052
City Aventure - 3 Parcs dans le Grand Lyon	69M	48 261	37 032	44 880	34 148
Le Plateau d'Yzeron	69D	14 403	11 748	21 962	27 199
Planétarium de Saint-Étienne	42	29 525	NC	13 533	25 957
France Aventure à Lyon	69	27 275	15 294	21 292	23 760
Salva Terra à Haute-Rivoire	69D	25 000	-	5 000	18 000
Forez Aventures à Saint-Just-Saint-Rambert	42	NC	NC	13 300	17 095
Jardins des Trains Ardéchois à Soyons	07	16 500	11 500	11 387	13 500

Patrimoine industriel, artisanal, agricole et technique	Département	2019	2020	2021	2022
Palais des Bonbons et du Nougat de Montélimar	26	146 814	96 250	85 000	161 841
Vignolis - Coopérative Oléicole du Nyonsais à Nyons	26	85 627	113 968	141 710	NC
Cité du Chocolat Valrhona à Tain-L'Hermitage	26	141 865	45 225	60 290	103 942
CERN de Saint-Genis-Pouilly	01	200 000	Fermé au public	Fermé au public	100 000
Aventure Michelin à Clermont-Ferrand	63	108 000	54 400	63 067	99 654
Museobulles - Cave de Die Jaillance	26	95 875	NC	91 073	89 965
Musée d'Eygubelle à Valaurie	26	81 526	47 536	74 572	71 572
Musée Opinel de Saint-Jean-de-Maurienne	73	64 870	50 029	49 520	62 939
Galerie Euréka de Chambéry	73	55 442	24 844	24 521	51 210
Musée de l'Imprimerie de Lyon	69M	27 594	17 949	12 672	45 147
Maison des Canuts de Lyon	69M	45 656	14 052	17 517	34 643
Musée du Nougat Arnaud Soubeyrand à Montélimar	26	NC	19 237	22 605	30 692
Caves et Distillerie de la Chartreuse à Voiron	38	NC	Fermé pour travaux	Fermé pour travaux	26 000
Auberge des dauphins à Saoû	26	Non existant	Non existant	Non existant	24 000
Musée de la Coutellerie de Thiers	63	23 506	7 825	12 327	20 429
Musée du Chapeau de Chazelles-sur-Lyon	42	NC	NC	NC	15 483
Centre de Culture Scientifique, Technique et Industrielle de Grenoble	38	15 261	4 885	7 582	13 935
La Rotonde ferroviaire à Chambéry	73	2 384	693	2 170	13 899
Grand Séchoir - Maison du Pays de la Noix à Vinay	38	16 949	6 471	8 253	11 987
Soierie Vivante à Lyon	69M	14 629	4 205	6 160	11 387
Moulin des Massons à Saint-Bonnet-le-Courreau	42	12 075	7 745	8 226	10 684
Espace d'Informations Volvic	63	87 962	Fermé au public	5 315	10 462
Musée de la Lavande Distillerie de Saint-Remèze	07	42 000	NC	NC	NC
Moulin et Musée Richard de Bas d'Ambert	63	30 237	NC	18 000	NC
CCSTI La Turbine à Cran-Gevrier	74	21 427	11 395	11 351	NC

Patrimoine industriel, artisanal, agricole et technique	Département	2019	2020	2021	2022
Lugdunum Musée et Théâtres Romains à Lyon	69M	118 803	45 191	49 916	128 315
Musée Archéologique Grenoble St-Laurent	38	42 733	14 841	16 172	33 486
Théâtre Antique de Vienne	38	21 802	8 318	11 880	25 675
Grotte-Musée-Site Archéologique de Soyons	07	15 400	11 100	10 982	15 400
Musée Archéologique de Saint-Pierre de Vienne	38	12 632	3 347	5 370	11 764
Musée et site gallo-romain de Saint-Romain-en-Gal/Vienne	69D	74 004	24 249	NC	NC

Sites religieux	Département	2019	2020	2021	2022
Noire-Dame de France au Puy-en-Velay (statue)	43	87 491	58 632	75 552	99 011
Monastère royal de Brou	01	94 889	43 903	62 713	76 800
Abbaye d'Hautecombe à Saint-Pierre-de-Curtille	73	72 200	45 079	50 579	72 476
Rocher et Chapelle de Saint-Michel d'Aiguilhe	43	70 264	51 717	55 428	68 000
Musée Départemental de Saint-Antoine l'Abbaye	38	52 052	21 871	27 292	52 082
Abbaye Notre-Dame des Dombes à Plantay	01	NC	NC	29 500	NC
Musée de l'ancien évêché de Grenoble	38	89 979	42 028	16 746	44 186
Cloître de la Cathédrale du Puy-en-Velay	43	31 109	11 290	17 892	30 347
Musée d'Art Sacré Contemporain de Saint-Pierre-de-Chartreuse	38	33 716	21 530	16 926	29 858
Musée de la Grande Chartreuse à La Correrie à Saint-Pierre-de-Chartreuse	38	36 764	20 791	22 377	29 466
Parcours de visite de l'Abbaye de La Chaise-Dieu	43	20 000	20 625	20 370	23 942
Visites Insolites de la Cathédrale de Fourvière à Lyon	69M	20 522	11 669	16 319	23 236
Abbaye d'Abondance	74	20 272	14 801	15 272	21 278
Abbaye d'Aulps à Saint-Jean-d'Aulps	74	18 872	9 582	9 516	14 853
Hospice du Petit St-Bernard à Seez	73	14 897	14 643	10 860	14 404
Abbaye Bénédictine de Charlieu	42	14 143	5 206	9 086	13 245

Sites naturels	Département	2019	2020	2021	2022
Galerie des Gorges du Fier de Lovagny	74	144 640	107 423	NC	NC
Volcan de Lemptégny à Saint-Ours-les-Roches	63	122 573	80 775	97 927	164 584
Centre d'Observation de la Nature de l'Île-du-Beurre de Tupin et Semons	69D	61 078	82 160	95 887	89 129
La Forêt d'Emile Zarbre à Saint-Remèze	07	NC	11 500	14 131	17 400

Zoos et autres parcs animaliers	Département	2019	2020	2021	2022
Safari de Peaugres	07	310 200	242 500	268 479	387 100
Ferme aux Crocodiles à Pierrelatte	26	247 052	162 619	174 911	267 000
Parc des Oiseaux de Villars-les-Dombes	01	276 000	163 000	199 000	245 000
Parc Animalier de Saint-Martin-la-Plaine	42	160 895	120 000	137 300	NC
Aquarium de Lyon	69M	204 055	100 223	120 706	210 734
Parc Animalier d'Auvergne à Ardes-sur-Couze	63	110 000	103 250	90 000	105 000
Parc Animalier de Courzieu	69M	56 609	31 988	31 914	55 042
Le jardin aux oiseaux à Upie	26	NC	NC	41 595	55 000
Parc animalier de Lussas	07	31 600	24 500	25 964	30 300
Aquarium des tropiques à Allex	26	18 695	16 185	16 864	25 085
Volerie du Forez à Marcilly-le-Châtel	42	16 137	NC	13 800	22 747

Transports touristiques	Département	2019	2020	2021	2022
Téléphérique de l'Aiguille du Midi à Chamonix	74	995 400	514 599	463 662	989 960
Chemin de Fer du Montenvers-Mer de Glace à Chamonix	74	833 693	530 227	506 092	854 597
Téléphérique du Brévent à Chamonix	74	569 548	348 040	178 242	527 987
Panoramique des Dômes à Orcines	63	385 293	266 717	267 877	426 422
Téléphérique de Grenoble	38	314 625	180 249	261 720	348 232
Tramway du Mont Blanc à Saint-Gervais	74	176 941	142 578	131 172	193 382
Téléphérique du Mont-Bochor à Pralognan-la-Vanoise	73	NC	141 706	NC	NC
Les Bateaux Lyonnais	69M	200 146	48 406	76 874	179 997
Croisières commentées sur le Lac d'Annecy	74	198 186	97 607	150 312	165 989
Téléphérique du Sancy au Mont-Dore	63	136 126	121 085	99 400	120 058
Téléphérique du Salève à Étrembières	74	NC	89 705	NC	NC
Train de l'Ardèche	07	82 000	47 100	86 508	91 906
Croisière sur le Lac du Bourget	73	66 787	27 095	58 109	60 554
Le Petit Train de la Mure	38	NC	NC	22 153	60 258
Funiculaire de Saint-Hilaire-du-Touvet	38	32 225	NC	49 200	Fermé
Téléphérique du Plomb du Cantal à Laveissières	15	44 500	56 928	32 419	48 358
Funiculaire du Capucin au Mont-Dore	63	38 304	38 755	37 004	46 310
Lyon City Bus	69M	62 681	10 488	14 370	42 510
Vélorail des Gorges du Doux	07	46 400	28 700	44 484	41 300
Bateau à Roue de la Sône à Saint Nazaire en Royan	26-38	37 092	26 147	26 758	27 751
Croisière à bord du MS Libellule à Annecy	74	31 954	0	20 400	20 002
Vélorail du Velay à Dunières	43	17 000	15 500	19 300	19 000
Voies Ferrées du Velay à Tence	43	18 800	6 320	19 300	16 200
Vedettes panoramiques du Château de Val à Lanobre	15	15 000	8 735	NC	NC
Train Gentiane Express à Riom-ès-Montagnes	15	16 000	12 411	NC	NC
Vélorail de Pradelles à Costaros	43	9 380	7 518	13 800	11 978
Croisière sur le Léman (Sté Hélionaute) à Évian-les-Bains	74	13 786	11 468	NC	NC

Sites touristiques emblématiques

Source : Région Auvergne-Rhône-Alpes- 2023

› 21 sites
emblématiques

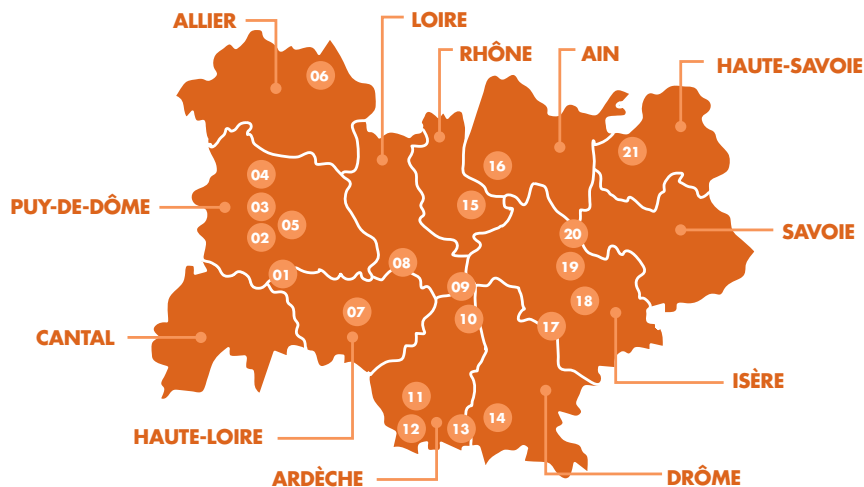
› 4,9 millions d'entrées
en billetterie



À retenir

Les lauréats des « Sites Touristiques Emblématiques en Auvergne-Rhône-Alpes 2022-28 » ont été dévoilés lors des Sommets du Tourisme, les 14 et 15 novembre 2022.

Sélectionnés par un appel à candidatures, les Sites Touristiques Emblématiques, véritables locomotives pour l'attractivité du territoire, bénéficient d'un **accompagnement régional personnalisé afin de développer leur image**, participant ainsi au rayonnement international et national de la région **et à sa notoriété**.



- | | |
|--|--|
| 01. Le Parc animalier d'Auvergne (63) | 12. L'Aven d'Orgnac (07) |
| 02. Le Panoramique des Dômes (63) | 13. La Ferme aux Crocodiles (26) |
| 03. Vulcania (63) | 14. Le Château de Grignan (26) |
| 04. Le Volcan de Lemptégy (63) | 15. Mini World Lyon (Métropole de Lyon) |
| 05. L'Aventure Michelin (63) | 16. Le Parc des Oiseaux (01) |
| 06. Le Pal (03) | 17. La Grotte de Choranche (38) |
| 07. L'Hôtel des Lumières (43) | 18. Le Téléphérique Grenoble-Bastille (38) |
| 08. Le Site Le Corbusier de Saint-Étienne (42) | 19. Les Caves de la Chartreuse (38) |
| 09. Le Safari de Peaugres (07) | 20. Walibi (38) |
| 10. Le Train de l'Ardèche (07) | 21. Le Grand Parc d'Andilly (74) |
| 11. La Grotte Chauvet 2 (07) | |

Fêtes et festivals

Sources : Observatoires départementaux d'Auvergne-Rhône-Alpes, Auvergne-Rhône-Alpes Tourisme, ONLYLYON Tourisme et Congrès ; Comité Régional des Professions du Spectacle (COREPS) – 2022

➤ **48 festivals de plus de 10 000 visiteurs***

*Ne figurent dans ce listing que les festivals pour lesquels les organisateurs ont communiqué leurs chiffres.

➤ **1,9 million de participants**

➤ **La moyenne d'ancienneté des festivals est de 20 ans**

À retenir

Les festivals jouent un rôle culturel essentiel ainsi qu'un rôle économique important grâce à l'emploi, les chiffres d'affaires générés et les retombées financières directes et indirectes sur le bassin de vie où ils sont implantés. La durée moyenne globale d'un festival en Auvergne-Rhône-Alpes est de 7 jours.



La durée effective moyenne des festivals est de 7 jours.

Mais elle varie selon les disciplines :

- Les festivals de musique classique durent environ 10 jours
- Contre 5 pour les musiques actuelles
- 6 pour le spectacle vivant hors musique
- 7 pour le cinéma

Festivals	Département	Type de données	2019	2020	2021	2022
Jazz à Vienne	38	Estimation	229 000	Une édition 100% digitale a remplacé l'évènement	71 000	210 000
Grand Lyon Film Festival	69	Comptage	200 000	NC	NC	180 000
Nuits de Fourvière de Lyon	69	Comptage	192 000	Annulé	76 000	153 000
Festival international du Théâtre de Rue d'Aurillac	15	Estimation	120 000	Annulé	Annulé	130 000
Fêtes Renaissance du Roi de l'Oiseau au Puy-en-Velay	43	Estimation	120 000	Pas d'édition	Édition réduite	110 000
Festival du court métrage à Clermont-Ferrand	63	Comptage	166 000	172 000	Édition en ligne/ Covid	100 000
Festival international du film d'animation à Annecy	74	Comptage	115 000	Festival "on line"	NC	NC
Festival Musilac d'Aix-les-Bains	73	Comptage	90 000	Annulé	Annulé	82 000
Nuits sonores : Indie and Electronic French Festival	69	Comptage	131 000	Annulé	30 000	60 000
Aluna Festival à Ruoms	07	Comptage	65 000	Annulé	Annulé	60 000
Festival 'Au bonheur des mômes' du Grand Bornand	74	Comptage	90 000	Annulé	29 695	49 800
Printemps de Péruges	01	Comptage	45 000	Annulé	45 000	48 000
Festival Européen des troubadours et saltimbanques à Souvigny	03	Estimation	40 000	Annulé	Annulé	40 000
Foreztival à Trelin	42	Comptage	35 000	Annulé	8 000	35 000
Europavox à Clermont-Ferrand	63	Comptage	35 000	Annulé	15 000	33 000
Festival International du ski (High Five Festival)	74	Comptage	25 004	Annulé	22 017	30 776
Festival Berlioz de La Côte-Saint-André	38	Estimation	37 880	Annulé	26 200	30 300
Festival Les Cultures du Monde à Gannat	03	Estimation	30 000	Annulé	NC	NC
La Pamparina à Thiers	63	Estimation	40 000	Annulé	Annulé	30 000
Interfolk au Puy-en-Velay	43	Estimation	40 000	Annulé	15 000	30 000
Scoop Music Tour	42	Comptage	30 000	Annulé	Annulé	30 000
Festival 'Le grand bivouac' à Albertville	73	Comptage	35 500	12 984	24 000	29 440
Le festival d'Alba-La-Romaine	07	Comptage	30 800	Annulé	24 600	29 400
Festival "De l'écrit à l'écran" - Montélimar	26	Comptage	21 200	Annulé	20 000	26 200
Quelques p'Arts...la Saison	07	Comptage	35 900	14 284	26 700	25 300

Festivals	Département	Type de données	2019	2020	2021	2022
Rock The Pistes à Châtel	74	Estimation	20 000	Annulé	Annulé	25 000
Festival des rencontres des Cinémas d'Europe	07	Comptage	24 200	Annulé	17 200	25 000
Rencontres du cinéma de montagne de Grenoble	38	Comptage	23 000	Festival en ligne	15 000	21 000
Festival du cinéma européen - Les Arcs	73	Comptage	21 304	12 288	19 527	20 335
Pleins Feux Festival à Bonneville	74	Estimation	18 000	Annulé	NC	20 000
États généraux du documentaire à Lussas	07	Comptage	22 600	Annulé en présentiel (programmation en virtuel)	11 200	19 000
Festival d'Ambronay	01	Estimation	18 883	8 477	13 487	18 562
Montélimar Agglo Festival	26	Comptage	16 000	Annulé	6 060	16 500
Les Musicales du Parc des Oiseaux	01	Estimation	13 353	13 163	25 000	16 000
Plein la Bobine à la Bourboule	63	Comptage	15 100	11 163	13 536	15 031
Festival de Musique de la Chaise-Dieu	43	Comptage	20 000	Pas d'édition	13 000	15 000
Festival international du premier film d'Annonay	07	Comptage	19 866	21 253	3 904	14 070
Festival 'Les détours de Babel' de Grenoble	38	Comptage	19 600	Festival en ligne	8 300	13 000
Festival Paroles et musiques	42	Comptage	Entre 10 000 et 20 000	Annulé	Annulé	13 000
Festival Jean Carmet à Moulins	03	Comptage	11 141	5 923	8 704	11 979
Inter'Val d'Automne à Vaugneray	69D	Comptage	5 981	4 347	9 503	11 648
Festival des 7 Collines de Saint-Étienne	42	Estimation	13 000	Annulé	8 000	11 500
Festival Rock'n Poche à Habère-Poche	74	Comptage	16 000	Annulé	Annulé	11 099
Crussol Festival	07	Estimation	11 000	Annulé	5 000	11 000
Rencontres du jeune théâtre européen à Grenoble	38	Comptage	16 277	31 254	24 706	10 914
Ciné Court Animé	42	Estimation	13 452	Annulé	4 700	10 272
Festi'Vals du Jeu à Vals-les-Bains	07	Estimation	10 000	Annulé	1 800	10 000
Festival de la correspondance - Grignan	26	Comptage	5 725	Annulé	3 200	10 000