

# Journée TRPN- TRMEH

*28 mai 2024*



# Sommaire

- 1) Le territoire de Mond'Arverne Communauté
- 2) La stratégie pleine nature
- 3) La gouvernance
- 4) Aydat, un projet de requalification ambitieux

# 1) Le territoire de Mond'Arverne Communauté







### Structuration intercommunale

CC Mond'Arverne

### Pôles de vie

- Les Martres-de-Veyre
- Tallende-Surnin
- Vic-le-Comte

### Réseau routier

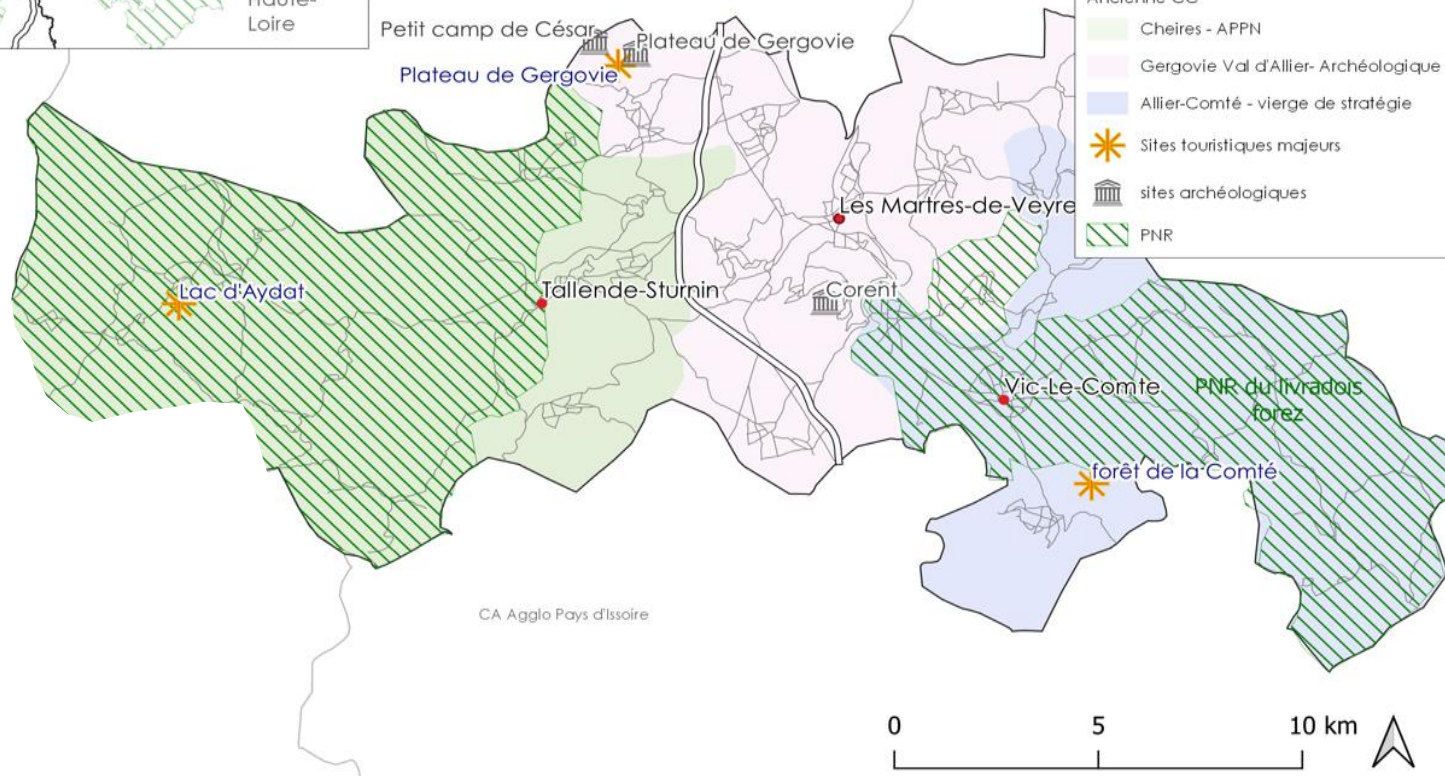
- Autoroute
- Routes

### Organisation touristique

#### Ancienne CC

- Cheires - APPN
- Gergovie Val d'Allier- Archéologique
- Allier-Comté - vierge de stratégie

- ★ Sites touristiques majeurs
- sites archéologiques
- PNR





# L'économie touristique



142 hébergeurs  
6 900 lits touristiques / 1 600 lits marchands  
143 000 € de taxe de séjour (2023)



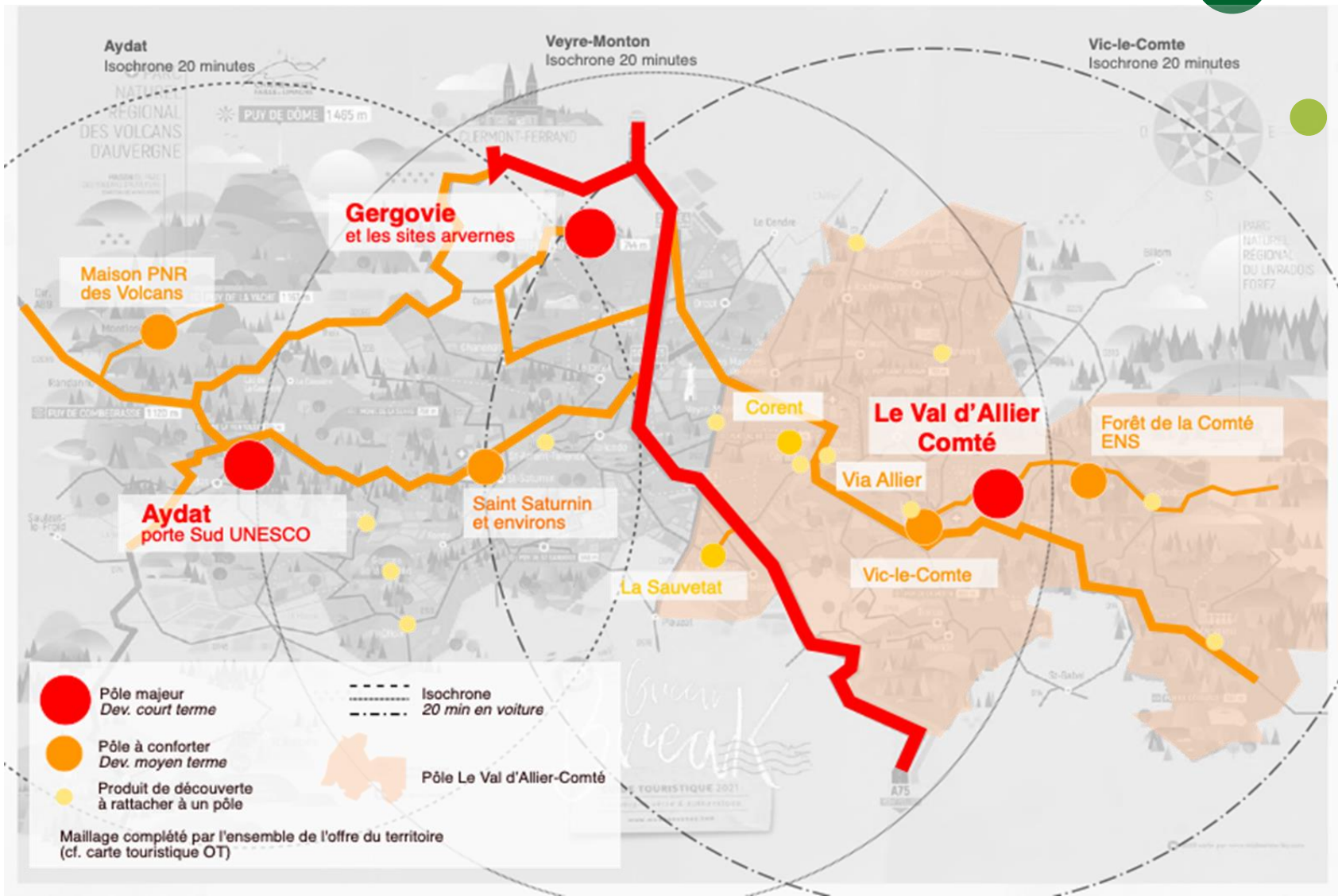
Environ 300 acteurs du tourisme



50 établissements touristiques  
employeurs et 150 emplois touristiques  
directs (2018)

32 établissements de restauration

→ **17 millions d'euros de retombées  
économiques annuelles sur le territoire**



# Filière patrimoine-histoire-archéologie



Musée archéologique de  
la Bataille

Sites Arvernes



Petites cités de caractère :

- Saint Saturnin
- La Sauvetat
- Vic-le-Comte





## 2) La stratégie pleine nature



# Un territoire historiquement impliqué dans le développement des APN

## Projet de territoire 2001-2011

2002 : création parcours permanents CO Aydat

2006 : création de l'Office de Tourisme intercommunal sous forme d'EPIC

2008 : construction de la base nautique + de l'office de tourisme+ aménagement plage, berges et tour du lac d'Aydat

2011 : création du centre pleine nature à Pessade

## Pôle de Nature 2012



# Un territoire historiquement impliqué dans le développement des APN

## Pôle de Pleine nature 2014-2020

### 3 axes – pilotage OT

- Faire pratiquer (pêche, CO, Escalade, VTT, Acrofun, Activités nautiques...)
- Faire connaître (sites web, appli mobile, communication...)
- Faire travailler ensemble (poste d'animateur, matériel de caisse...)

⇒ Des **conditions favorables** à une hausse de la fréquentation, à l'installation de nouveaux porteurs de projet APN (+ 7 depuis 2014) et aux événements sportifs

⇒ Un **bilan mitigé sur la gouvernance**, avec une difficulté à mobiliser les prestataires



# La stratégie 2022-2028

## Enjeux

**Changement climatique**, préservation de l'environnement, mixité tourisme et loisirs et professionnalisation des acteurs

## Valeurs

Accroissement de la qualité de l'offre, **équilibre territorial** (accueil, infrastructures, fréquentations), **absence de construction** de nouveaux bâtiments, renforcement du partenariat public-privé.

## Cibles et Thématiques

Habitants et visiteurs en séjours

- Le **sport santé** à destination des séniors, des convalescents et des sédentaires
- Les **activités pédagogiques** de pleine nature pour les familles et les scolaires



# La stratégie 2022-2028

## Axe 1 : Préparer la transformation du territoire par des études

- Concevoir des **offres adaptées** aux pathologies médicales
- **Fixer des seuils de surfréquentation** pour les principaux sites du territoire
- Mener une étude foncière pour **l'implantation de prestataires** sur la Via Allier
- Rédiger un schéma directeur de **signalisation touristique**
- Etude sur les besoins en **hébergements des saisonniers**



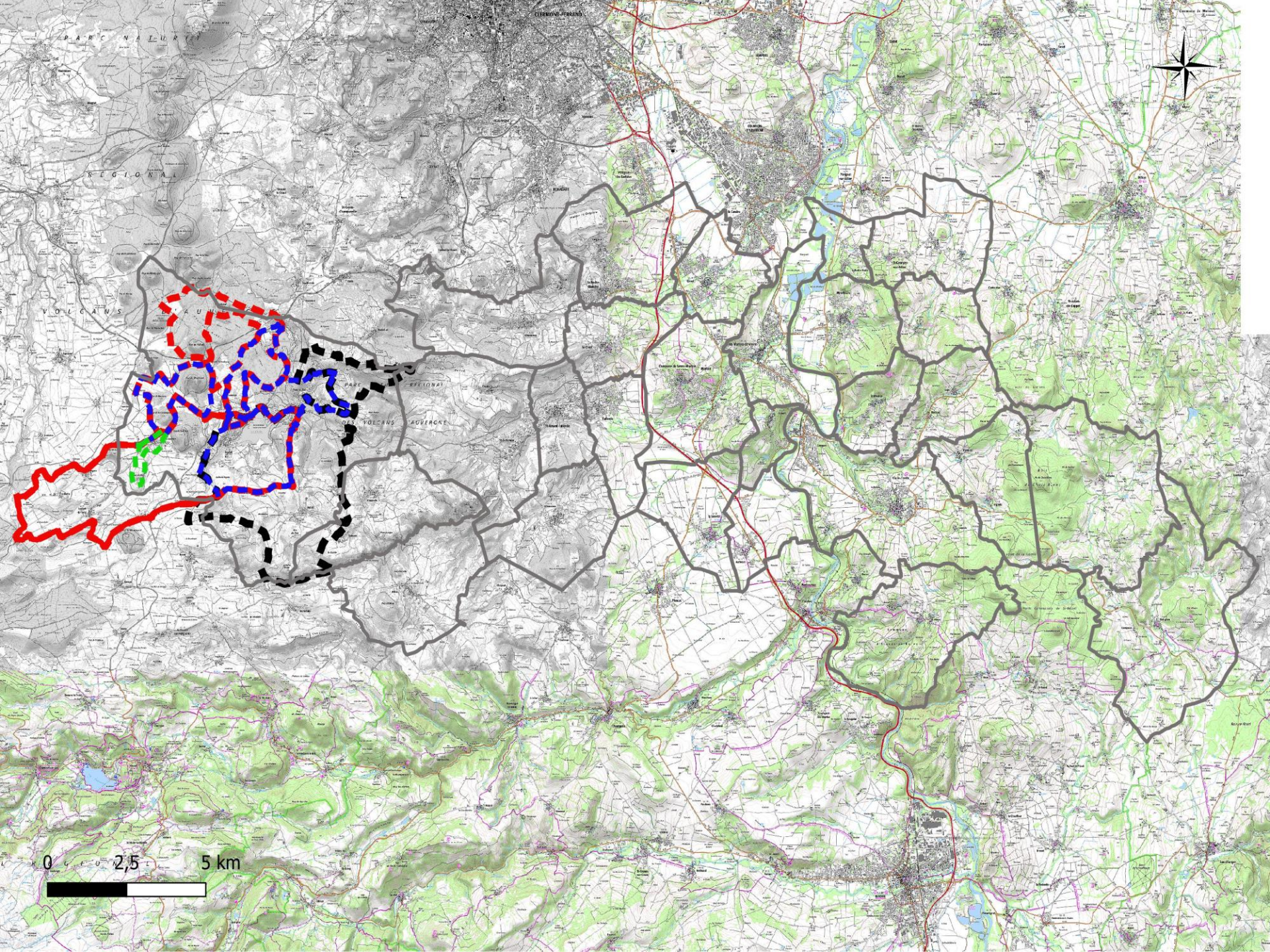
# La stratégie 2022-2028

## Axe 2 : Structurer l'offre d'APN

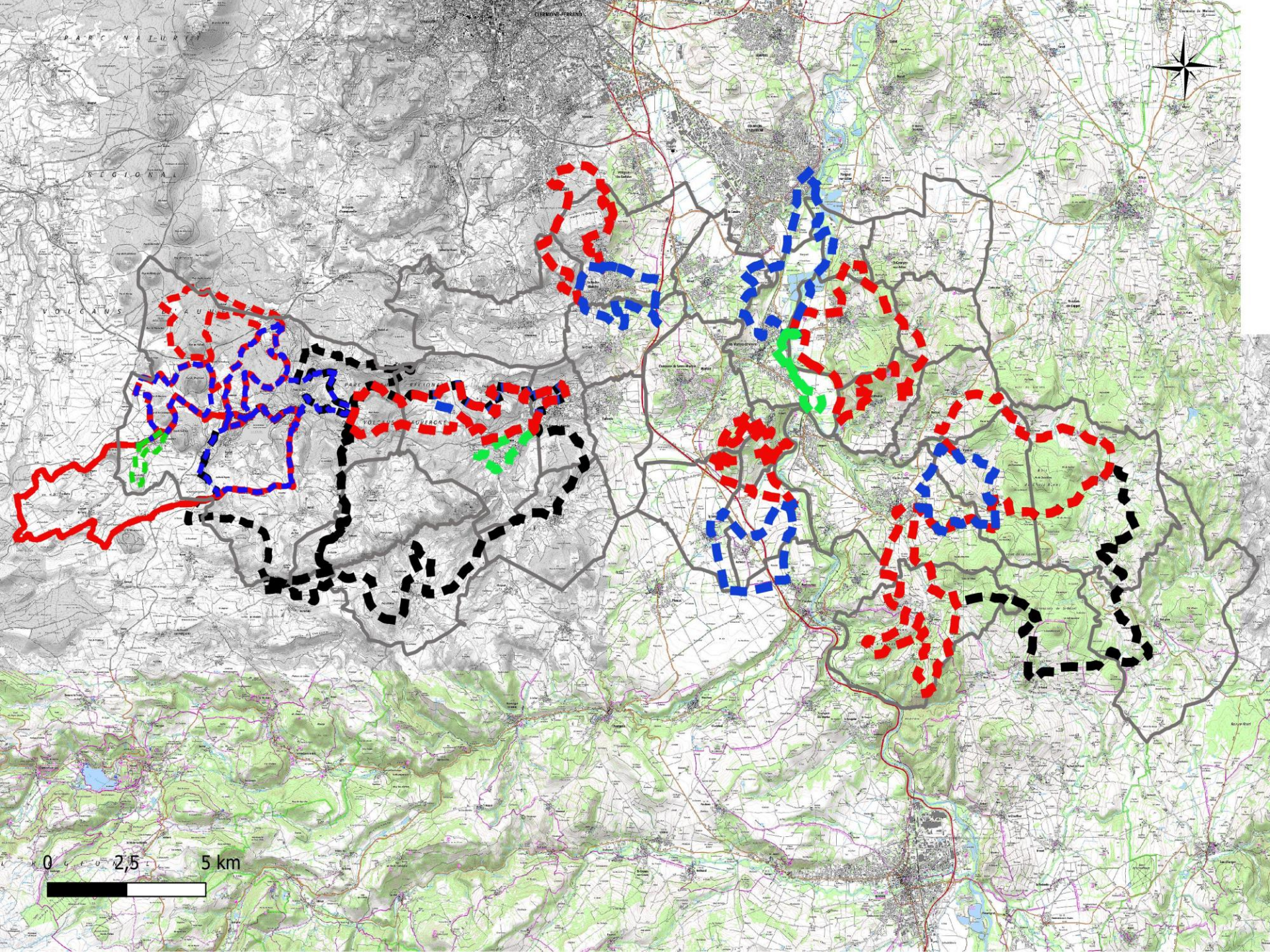
- Etendre et requalifier les **pratiques existantes** (course d'orientation, base VTT, itinéraires inscrits au PDIPR...)
- Développer de **nouvelles offres** (randonnée pédagogique et de contemplation à destination des enfants, marche nordique, trail, projet école de voile...)
- **Requalifier le site d'Aydat** (mobilité, stationnement, commodités, baignade...)













# La stratégie 2022-2028

## Axe 3 : Animer le réseau et le territoire

**Phase 1** : recrutement animateur, création structure juridique, plateforme d'échange, de rencontre, de formation pour les prestataires

**Phase 2** : accueil des pratiquants sur 2 points identifiés sur le territoire (Aydat, Val d'Allier), commercialisation de produits touristiques communs, évaluation des actions, accompagnement des porteurs de projet (dont demande de subvention)

**Phase 3** : mutualisation et stockage de matériel, entretien des sites et itinéraires, organisation des évènements sportif, gymnase ambulant



# La stratégie 2022-2028

## Axe 4 : Promouvoir la destination et renseigner les visiteurs

Piloter la montée en puissance de l'appli Randos arvernes

Editer une carte des itinéraires

Création d'une **brochure dédiée à la pleine nature** (incluant la carte des itinéraires, la liste des clubs et l' Agenda des manifestations et animations sportives)



# 3) La gouvernance





# Étape 1 : Rapprochement de Mond'Arverne Tourisme et Clermont Auvergne Tourisme

## Genèse du projet

Une volonté politique confirmée par les travaux d'élaboration de la stratégie de développement touristique.

Dans un contexte de forte concurrence des destinations touristiques, nécessité d'augmenter les moyens et la visibilité des territoires.

Qu'est ce qu'une SPL ?



# Rapprochement des OT

## Les opportunités de la fusion :

- Une destination touristique plus attractive, avec une complémentarité des territoires, de leurs offres et filières touristiques
- Une échelle stratégique plus pertinente pour travailler la destination et occuper une place prépondérante à l'échelle du département
- Une nouvelle structure dynamique en optimisant et mutualisant les compétences, les moyens financiers et humains
- Un potentiel pour de nouvelles pistes de développement





# Rapprochement des OT

## Le processus en bref

**Calendrier : décembre 2021 – janvier 2024**

**Aspects financier : entrée au capital + subvention annuelle**

**Mécanismes de gouvernance : 4 membres au Conseil d'Administration**

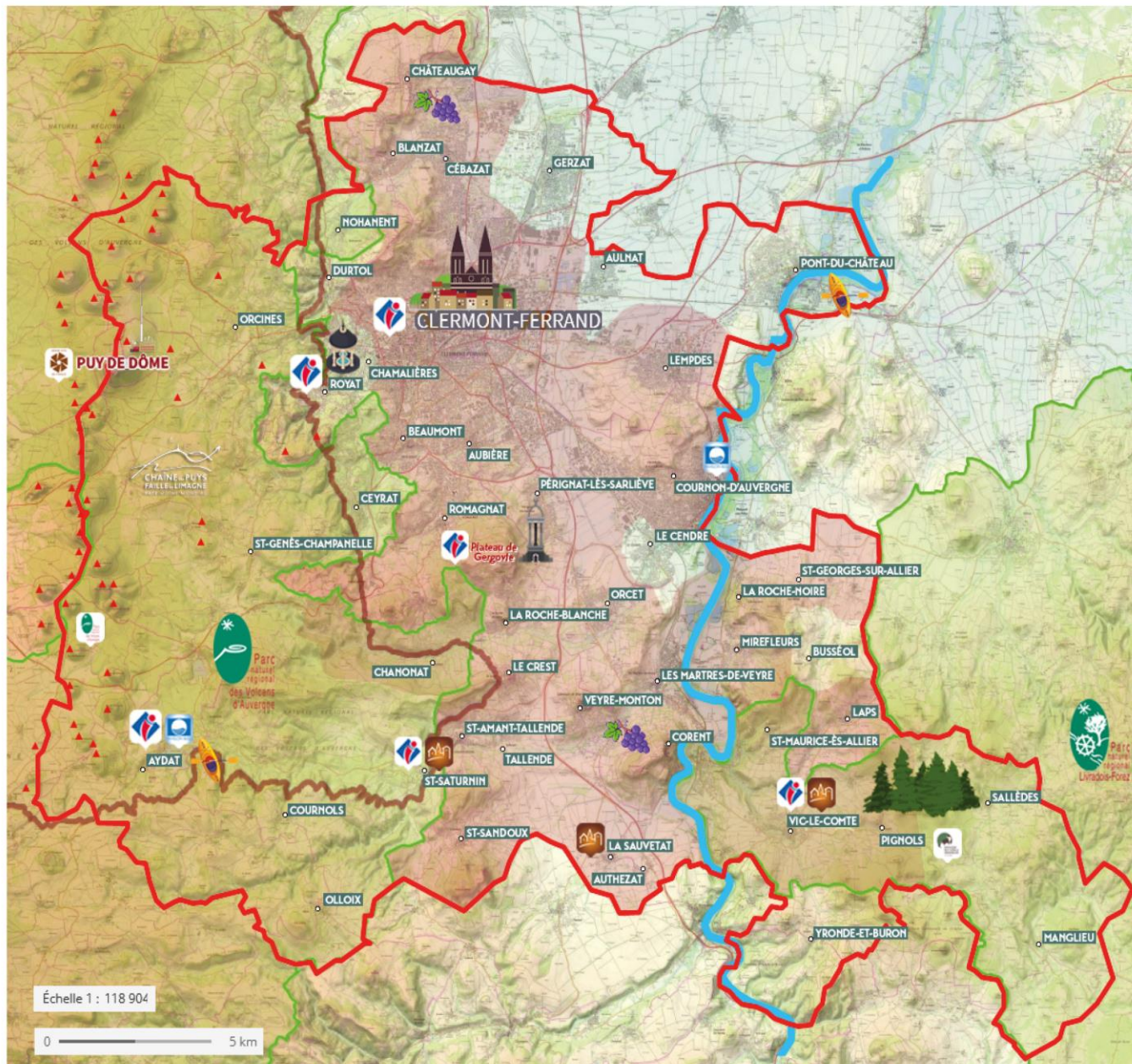
**Contractualisation : DSP 2025-2028**





# CLERMONT AUVERGNE VOLCANS

"Deux territoires, une nouvelle destination"



Échelle 1 : 118 904

0 5 km

-  Limite de la nouvelle destination
-  Parcs Naturels Régionaux
-  Maison du Parc Naturel Régional des Volcans d'Auvergne
-  Périmètre UNESCO
-  Volcans de la Chaîne des Puys
-  Puy de Dôme - Grand Site de France
-  Vignoble des Côtes d'Auvergne
-  Aires d'Appellations Châteaugay / Madargue (au nord) ; Corent (au sud)
-  Bureaux d'Information Touristique
-  Sites de baignade Pavillon Bleu
-  Activités nautiques
-  Centre urbain
-  Station thermale Royat/Chamalières
-  Plateau de Gergovie
-  Petites Cités de Caractère®
-  Forêt de la Comté d'Auvergne
-  Maison des Espaces Naturels Sensibles

# L'offre pleine nature de la destination

## Randonnée

- 320 km de sentiers métropolitains (pédestre et VTT)
- 100 km de sentiers VTT Mond'Arverne + 200 en projet
- 400 km de boucles PR dont 46 itinéraires inscrits au PDIPR3 et 83 km de GRR
- 22 km d'itinéraire GTMC
- Voie verte le long de l'Allier : 25 km entre Pont-du-Château et Vic-le-Comte
- 20 km de descente en canoé et en kayak entre Sainte-Marguerite et Pont-du-Château

## Équipements

- Base nautique (Aydat)
- L'Escapad' (Saint-Genès-Champanelle)
- 2 sites de baignade Pavillon Bleu

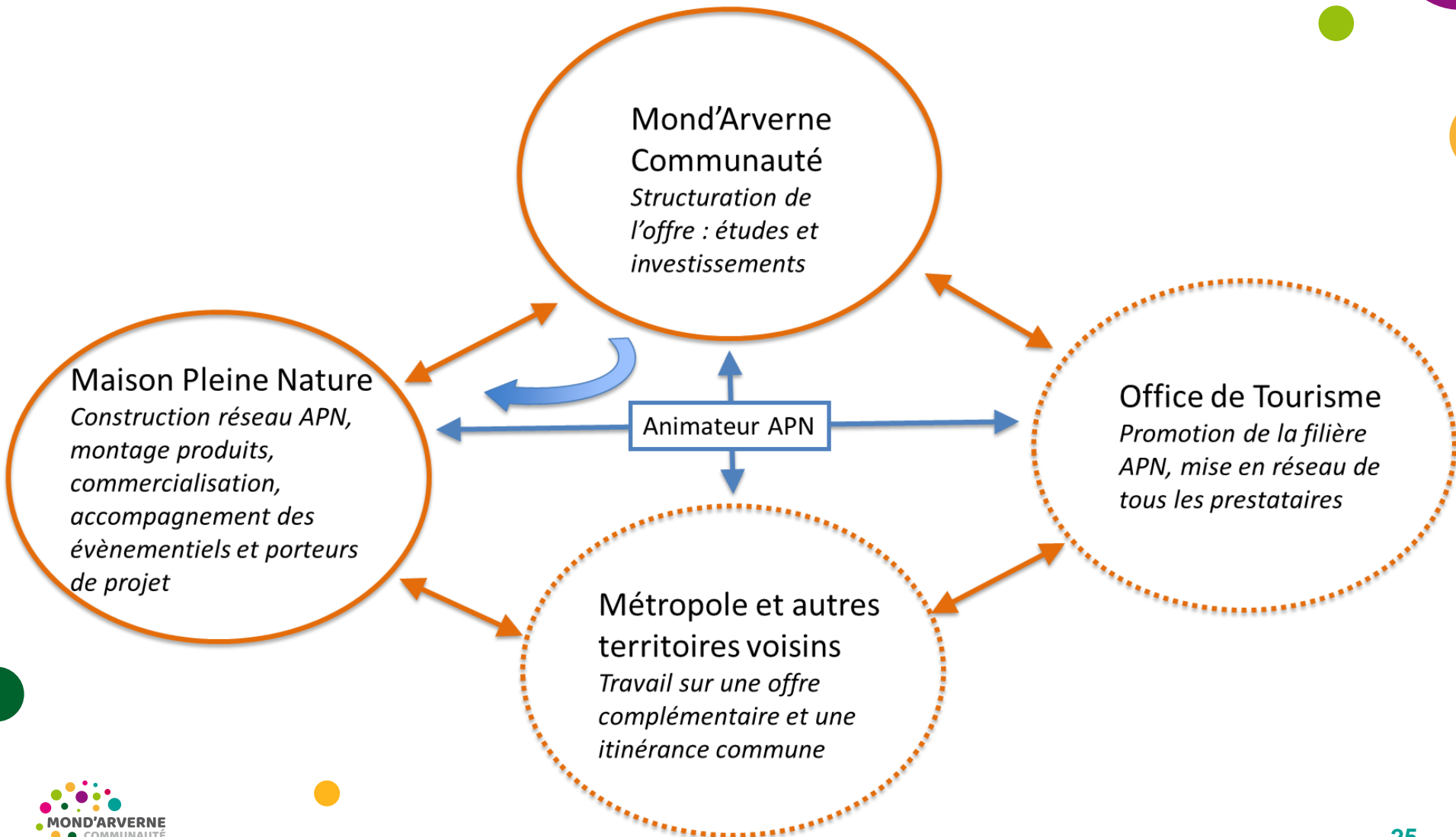
# Étape 2 : Un partenariat public-privé au service de la pleine nature

Un contexte qui nécessite de revoir le système de gouvernance :

- Le départ de la commune de Saulzet-le-Froid et la vente du site de Pessade
- Le processus de **rapprochement des Offices de Tourisme** avec transfert de l'Ecole de voile
- La faible implication des privés au sein du réseau d'acteurs
- Une demande croissante de produits clef en main et de **séminaires d'entreprises**



# Enjeux gouvernance



# Enjeux gouvernance

## Piste de réflexion : Société coopérative d'intérêt collectif

### Une Société commerciale

Sociétés anonyme (SA), par actions simplifiées (SAS) ou à responsabilité limitée (SARL)

### Coopérative

1 associé = 1 voix et réserves impartageables

### D'intérêt collectif

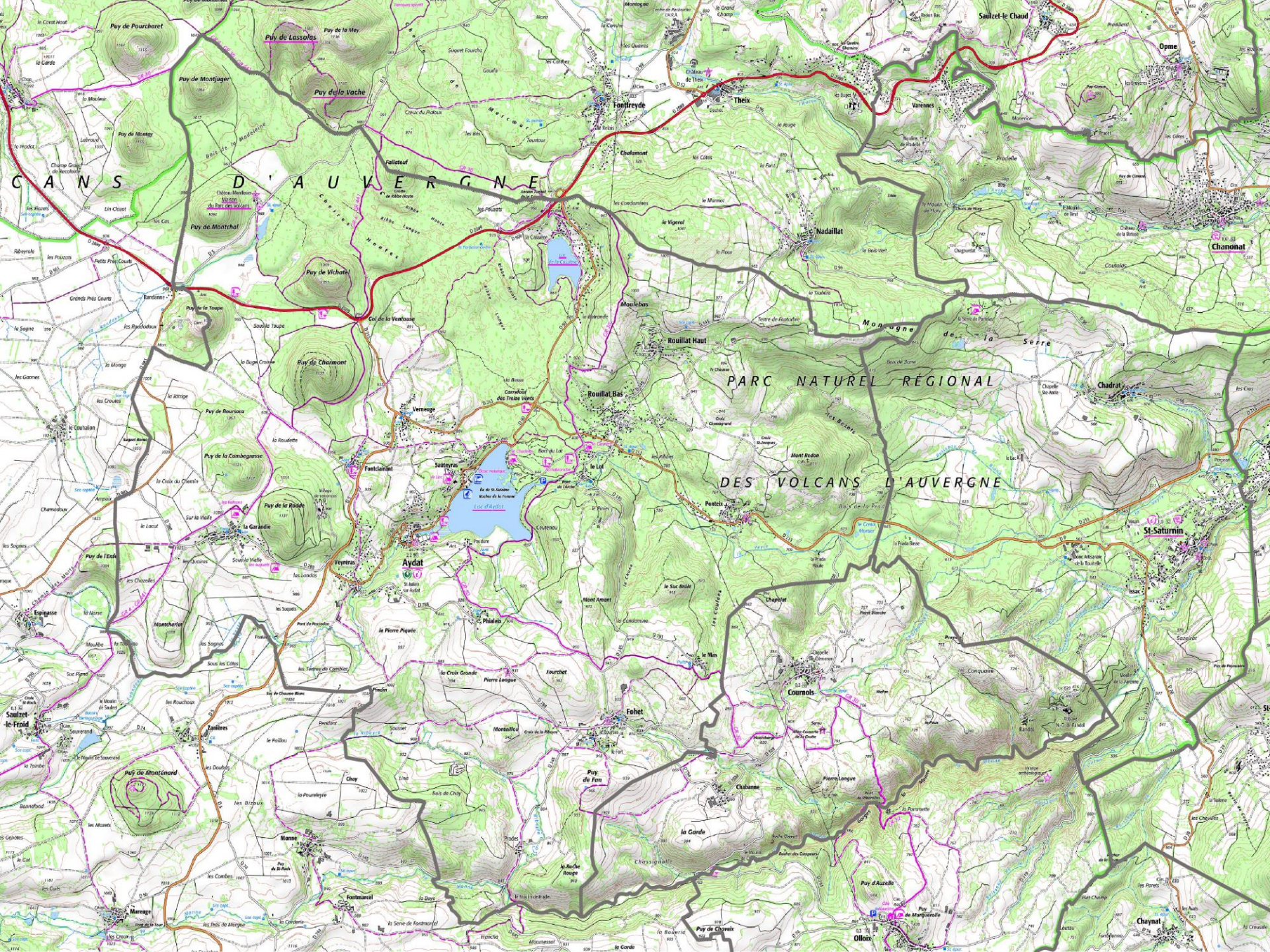
Associant autour d'un projet économique commun des acteurs multiples ayant un lien différent avec la Scic (le multisociétariat) : des salariés, des bénéficiaires, et toute personne physique ou morale liée à ce projet. Les EPCI peuvent devenir associés et détenir jusqu'à 50 % du capital.

=> L'aspect **collectif** (les décisions sont prise en commun), **égalitaire** (chaque sociétaire représente une voix délibérative), **sain** (les sociétaires ne sont pas des actionnaires : la mise de départ ne peut augmenter), **peu contraignant** (chaque sociétaire peu quitter la structure lors de l'assemblée générale),

## 4) Aydat, un projet de requalification ambitieux









# La commune d'Aydat

2512 habitants

17 villages

54 % de terres agricoles et naturelles

42 % de forêts

4 % zones urbanisées

Porte d'entrée Sud UNESCO

53 hébergeurs dont 2 hôtels (15 chambres) et 4 campings (309 emplacements)

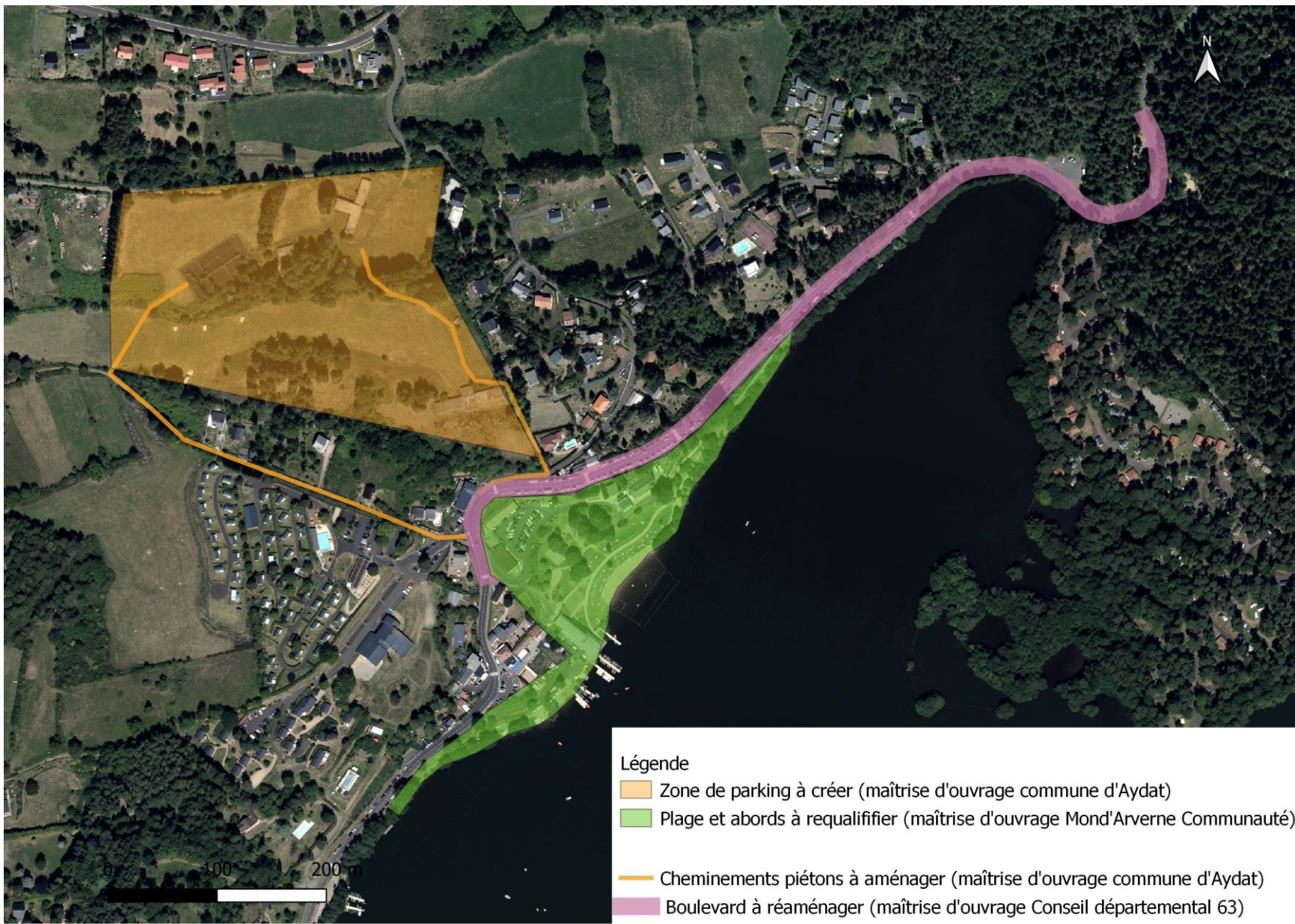
20 autres prestataires

+50 % de l'hébergement marchand du Territoire de Mond'Arverne.

Label Pavillon bleu depuis 2013

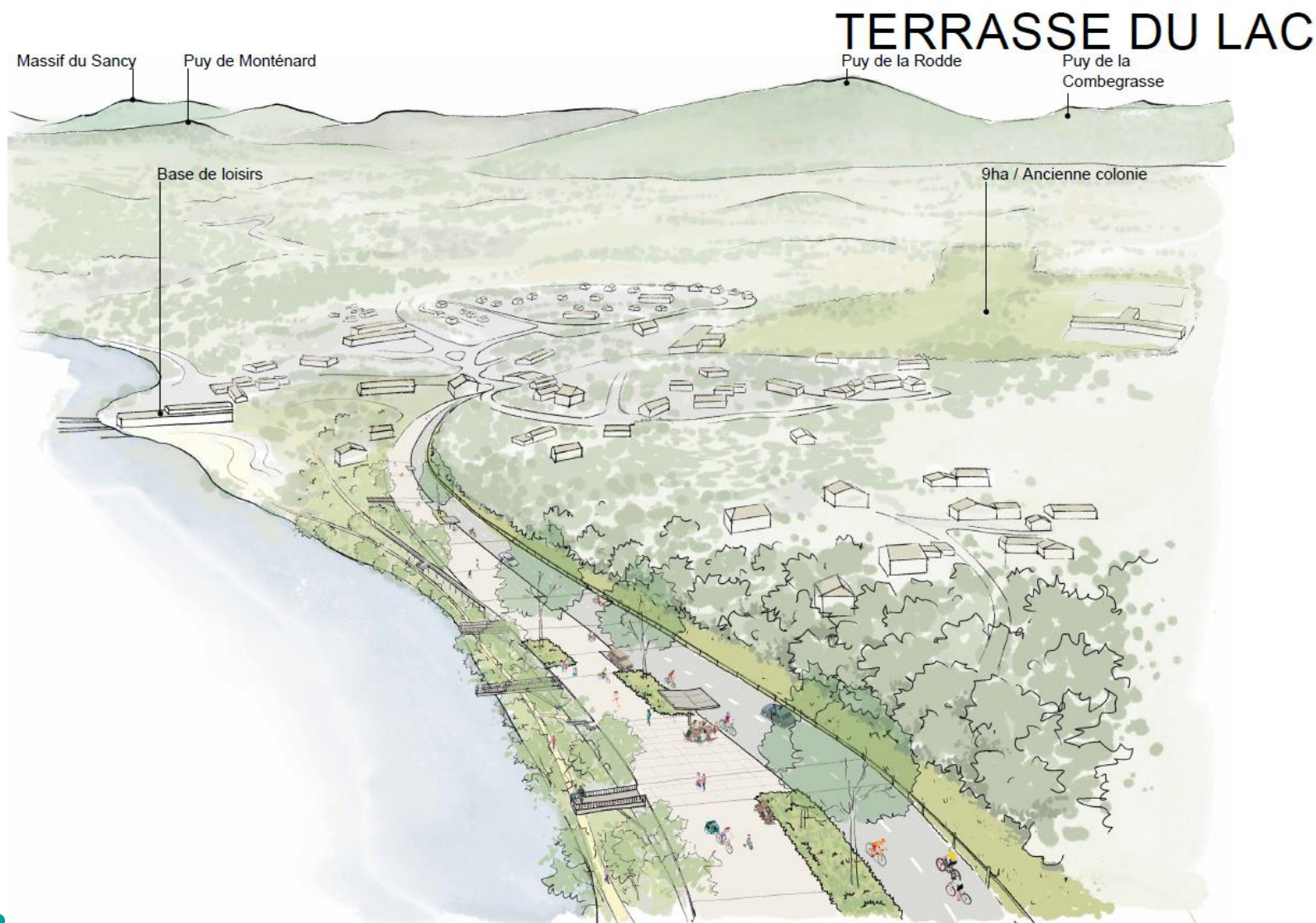


# Un projet global de requalification





# Un projet global de requalification





# Un projet global de requalification



45°42'00.0"N 3°00'00.0"E



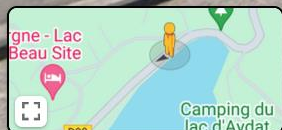
39 D90

Aydat, Auvergne-Rhône-Alpes



Google Street View

juin 2023 Voir plus de dates



Google

Date de l'image : juin 2023 © 2024 Google France Conditions d'utilisation Confidentialité Signaler un problème

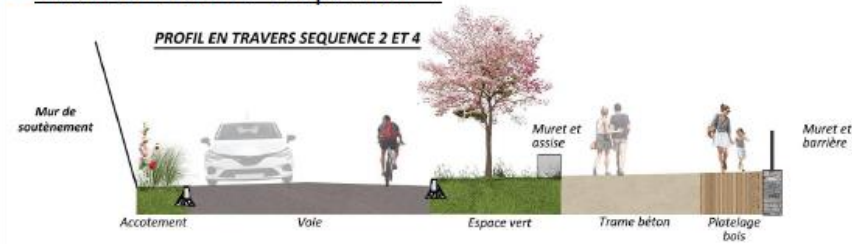


# Un projet global de requalification

## Plan de l'esquisse



## Profils en travers –Proposition- :



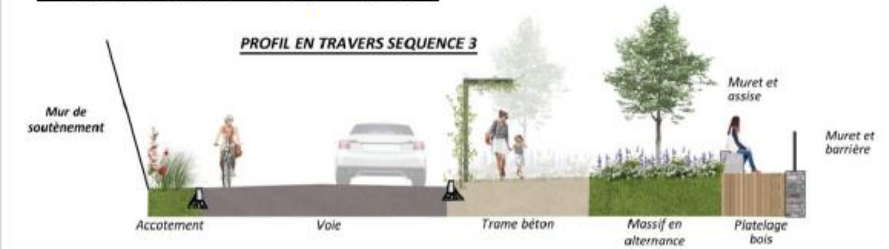
## Ambiance recherchée



## Plan de l'esquisse



## Profils en travers –Proposition- :



## Ambiance recherchée





# Un projet global de requalification





# Un site à requalifier





# Un ensemble de prérequis

- **Positionner le site comme innovant dans plusieurs domaines** (gestion de l'eau, sobriété énergétique et écologique, matériaux et végétaux utilisés, accès et mobilité, gestion des déchets, tabagisme, toilettes, prévention du vandalisme)
- **Améliorer la qualité de l'accueil et des infrastructures**
- **Reprendre les zones végétalisées**
- **Privilégier la qualité paysagère et marquer l'appartenance au Bien UNESCO**
- **Permettre le rafraîchissement des visiteurs**
- **Maintenir les servitudes et les accès secours**
- **Accueillir les personnes en situation de handicap**
- **Faciliter la vie sportive**
- **Permettre la tenue d'évènements et d'animations d'envergure**
- **Déployer un mobilier et une signalétique discrets, efficaces et homogènes**
- **Désimperméabiliser les voiries et améliorer les réseaux**







**MERCI**

DE VOTRE ATTENTION

# Rapprochement des OT

## Enjeux

### **Maintenir la complémentarité des acteurs :**

- Les communes ont en charge la restauration et la valorisation du patrimoine,
- Mond'Arverne Communauté la stratégie, l'ingénierie, le financement, le fonctionnement des sites et équipements communautaires,
- L'Office de Tourisme, l'accueil des visiteurs, la promotion du territoire et des prestataires, ainsi que la mise en réseau des acteurs.
- Les habitants, associations participent à l'animation, l'accueil et l'expérience vécue par les visiteurs.

**Garantir la proximité des actions :** maintien des BIT, lien avec l'ensemble des acteurs locaux

**Associer les socioprofessionnels à la vie de la structure,** via des échanges réguliers, un système de partenariat similaire et le comité technique de la SPL



# Rapprochement des OT

## 4) Calendrier politique :

**Décembre 2021** : délibération du CC approuvant le processus de rapprochement

**Juin 2022 - avril 2023** : quatre comités de pilotage validant les étapes du rapprochement

**Juin - juillet 2023** : Approbation du rapprochement par l'ensemble des actionnaires

**Octobre 2023** : AGE puis CA de la SPL approuvant Mond'Arverne Communauté comme nouvel actionnaire

**31 décembre 2023** : dissolution de l'EPIC

**1<sup>er</sup> janvier 2024** : SPL nouvelle formule : intégration des effectifs, exercice des missions au service de la nouvelle destination

# Rapprochement des OT

## 5) Aspects financiers

Entrée au capital : 130 000 € (4 administrateurs représentant Mond'Arverne Communauté)

Apport en nature via la valorisation des actifs de Mond'Arverne Tourisme : 204 000 €

Subvention annuelle de fonctionnement : 620 000 € (dont TS)





# Rapprochement des OT

## 6) Mécanismes de gouvernance

Conseil d'administration : 4 administrateurs

Actionnaires	Avant rapprochement			Opération de rapprochement		Après rapprochement			Avant	Après
	% détection	en nombre	en valeur	en nombre	en valeur	% détection	en nombre	en valeur	Compo. du CA	Compo. du CA
Clermont Auvergne Métropole	60%	18 000	180 000	8 000	80 000	51%	26 000	260 000	9	9
Mond'Arverne Communauté	0,00%	-	-	13 000	130 000	25%	13 000	130 000	-	4
Clermont Ferrand	20%	6 000	60 000	-	-	12%	6 000	60 000	3	2
Chamalières	6,67%	2 000	20 000	-	-	4%	2 000	20 000	1	1
Royat	6,67%	2 000	20 000	-	-	4%	2 000	20 000	1	1
C.D. Puy de Dôme	6,67%	2 000	20 000	-	-	4%	2 000	20 000	1	1
		<b>30 000</b>	<b>300 000</b>	<b>21 000</b>	<b>210 000</b>		<b>51 000</b>	<b>510 000</b>	<b>15</b>	<b>18</b>

Comité technique : passage de 25 à 30 membres

## 7) Contractualisation

Convention d'objectifs et de moyens pour 2024

Groupement de délégation de service public avec Clermont Auvergne Métropole à partir de 2025

# Rapprochement des OT

## 8 ) Missions et projet

**Missions régaliennes communes à l'ensemble de la destination :** accueil et information des visiteurs, promotion de la destination, mise en réseau des acteurs

**Missions spécifiques à chaque territoire :** gestion de l'école de voile d'Aydat, animation du Pays d'Art et d'Histoire de la Métropole

**Stratégie marketing :** définition des cibles, des valeurs, du positionnement, du nom, permettant de mener un plan d'action spécifique pour augmenter la notoriété de la destination

