

PALOIS

LABEL
QUALITÉ DE VIE



Le mot de Myriam Thomas Maire de Palois

Pour le bien vivre à Palois et offrir une belle qualité de vie à ses administrés, la municipalité s'est engagée dans une politique de développement durable, de gestion écologique des espaces verts et de préservation de la biodiversité.

Pour mener à bien cette volonté, de nombreuses actions ont été mises en œuvre. Tel que le fleurissement raisonné des massifs, la gestion différenciée, l'utilisation de plantes moins exigeantes en eau, la création d'ilots de fraîcheur, la déminéralisation des cours d'écoles et la désimperméabilisation des parkings et des trottoirs.

Toutes ces nouvelles interventions que la collectivité mène au quotidien contribuent à ce que notre petite ville de 862 habitants soit toujours attractive et agréable à vivre.

Dans une réflexion de démocratie participative la municipalité est à l'écoute de ses citoyens. Elle informe et explique régulièrement les différentes démarches enclenchées en organisant des réunions de quartiers, un numéro de téléphone allo- mairie est mis à disposition pour assurer une proximité vers les habitants.

Nous serons heureux d'expliquer toutes nos démarches et bien d'autres encore durant la visite du jury.

Nos interventions rejoignent complètement les critères du Label des villes et villages fleuris et c'est pourquoi l'accession et/ou la progression dans le label national nous est cher et évidente.



Palois

et la qualité de la vie

1 La carte d'identité de Palois

Ruelles, verdure, vieilles pierres et chemins nouveaux
p. 1



2



La mise en oeuvre du projet municipal

Labeliser la commune
Des acteurs mobilisés
Les partenaires
Les ressources
p. 4

3



Animation, promotion de la démarche

Des maisons fleuries
Les rubriques du bulletin
La nature nettoyée : on a besoin de tout le monde
p. 5

4 Patrimoine végétal et fleurissement

Gamme végétale et biodiversité
Hors-sol et pleine terre
Plantes, saisons et pneus : des mariages heureux
p. 8



5

La gestion environnementale

La gestion écologique et esthétique
Prendre soin des patrimoines
Oiseaux, abeilles et compagnie
p.19



6

Cadre de vie et espace public

Les associations dynamisent Palois
Sport, rencontre, bien-être : l'espace s'organise
Meubler le dehors
Des réseaux secs
Des agent(e)s formé(e)s
La promotion du territoire
p.24





Le circuit de la visite

Visite en voiture

Visite à pieds

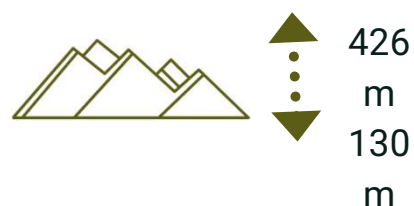
Temps de visite : 1h15

1) La carte d'identité de PALOIS



Palois est situé au centre de la région Auvergne-Rhône-Alpes

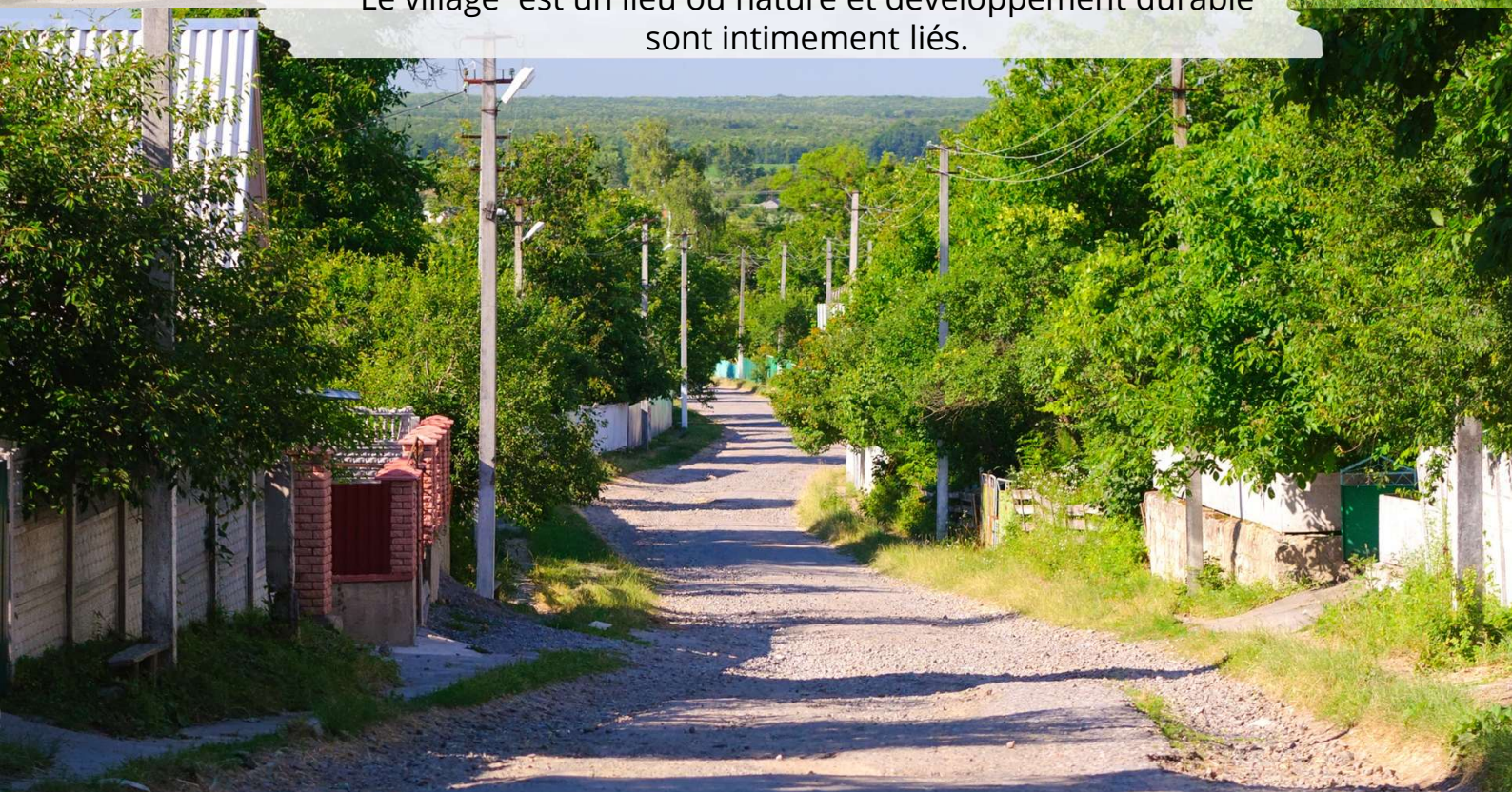
les habitants, 862 paloisannes et paloisans, sont répartis sur un territoire de 22km².



Son climat est de type continental tempéré avec des saisons marquées. Les hivers peuvent être rigoureux et les étés chauds et secs



Le village est un lieu où nature et développement durable sont intimement liés.



On développe ici



*Fiche d'identité : Présentation de la ville
Localisation de la commune (carte)
Nombre d'habitants
Climats, altitude, sol, relief.*

*Présentation économique, culturelle et sociale :
. Commerces, activités économiques, services, complexes sportifs, salle des fêtes, tissu associatif, infrastructures de déplacements.
. Patrimoine bâti et historique (églises, chapelles, lavoirs, calvaires...)*



On trouve la plus ancienne mention de PALOIS au début du 11ème siècle.



Le lavoir, restauré en 2019 et son espace planté de vivaces, bulbes et rosiers



Le haut du village rassemble les plus anciennes constructions et propose des ruelles propices à la promenade.
L'association intercommunale "Les pieds mobiles" organise 2 randonnées par mois à Palois et dans les villages environnants

2) La mise en oeuvre du projet municipal

On développe ici

Les motivations pour l'obtention du label

Pourquoi voulez-vous labelliser votre ville ? Qu'en attendez-vous ?
Reconnaissance et valorisation du travail accompli par les agents.
Faire partie du réseau des villes et villages fleuris.
Mettre en évidence le patrimoine bâti et l'histoire de la commune.
Communiquer à la population la démarche environnementale instaurée.
Justifier une nouvelle réflexion sur l'entretien général des espaces verts et fleuris (un fleurissement pérenne, l'utilisation des arbustes, la fauche tardive, la gestion différenciée)

Les acteurs et ressources mobilisés

Présentation des services de la commune (Nombre d'agents, stagiaires, apprentis)
Les bénévoles : le nombre, les différentes interventions (désherbage, plantations, arrosage, choix du fleurissement)
Les formations techniques faites par les agents ou les bénévoles, les visites organisées dans d'autres communes


Les partenaires qui interviennent sur la collectivité

Les accompagnements et animateurs du réseau
Travaillez -vous avec les agriculteurs pour la gestion du paysage ?
Avec des associations de protection de l'environnement (LPO, la FREDON)
Avec les lycées agricoles, des CAT ou ateliers protégés,
Les associations de pêches et de chasses, le syndicat de rivières, le CAUE, le conseil municipal des enfants.

Les moyens

Le budget d'investissement et de fonctionnement pour les espaces verts et naturels, pour le fleurissement, pour l'acquisition de matériel, la performance énergétique

3) Animation, promotion de la démarche



Commune de **PALOIS**

La commune Vie municipale Association Culture et loisirs Vie pratique Environnement

Sensibiliser au développement durable

La Communauté de communes propose des animations de sensibilisation autour des enjeux climatiques adaptées aux jeunes et au grand public pour donner matière à réflexion sur nos émissions de gaz à effet de serre, nos pressions sur la biodiversité et nos ressources essentielles.

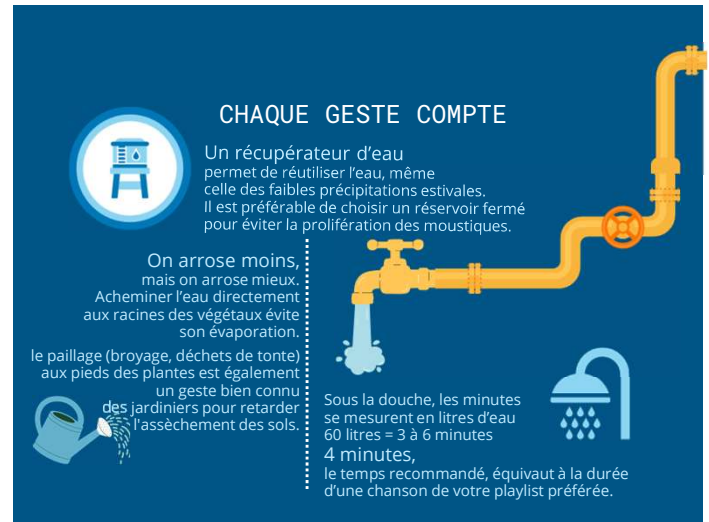
Le jeu des écogestes

La commune a participé à l'élaboration d'un jeu pédagogique "Le jeu des écogestes". Ce jeu permet de comprendre l'impact des actions individuelles à mettre en œuvre pour viser une société bas carbone.

Les rencontres Tupperwatt

Des rencontres Tupperwatt peuvent être organisées pour 1h d'intervention, auprès des particuliers : l'état des causes du dérèglement climatique, un scénario négaWatt et des actions qui peuvent être menées pour faire face aux changements.

Le site internet de la commune précise des projets ou propositions en rapport avec le sujet du développement durable



CHAQUE GESTE COMPTE

Un récupérateur d'eau permet de réutiliser l'eau, même celle des faibles précipitations estivales. Il est préférable de choisir un réservoir fermé pour éviter la prolifération des moustiques.

On arrose moins, mais on arrose mieux. Acheminer l'eau directement aux racines des végétaux évite son évaporation.

le paillage (broyage, déchets de tonte) aux pieds des plantes est également un geste bien connu des jardiniers pour retarder l'assèchement des sols.

Sous la douche, les minutes se mesurent en litres d'eau 60 litres = 3 à 6 minutes 4 minutes, le temps recommandé, équivaut à la durée d'une chanson de votre playlist préférée.

Une rubrique du bulletin municipal consacrée aux bons gestes pour la planète



La journée annuelle de l'environnement sensibilise grands et petits au respect de la nature environnante



On développe ici

les actions mises en œuvre pour la démarche environnementale.

Les jardins familiaux ou partagés (organisation : CCAS, association, mairie)

Animations dans les écoles, plantations, rempotages, visites des jardins, fleurissement de la cour d'école, participation au fleurissement de la commune pour les thématiques ou la construction de décors.

Animations avec les personnes âgées (taille, fleurissement, bouturages).

Journées d'animations et de sensibilisations sur la nature et le respect de l'environnement (tris des déchets, compostage collectif ou individuel, installation d'hôtels à insectes...)

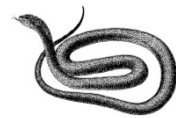


Sensibiliser les habitants

Le troc de plantes organisé par l'association le dernier samedi d'avril permet des échanges de plantes, de connaissances et de conseils.



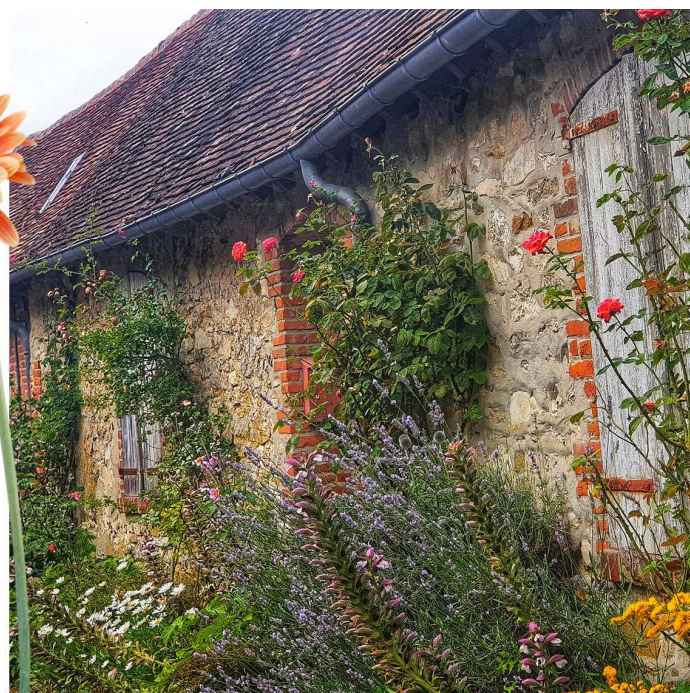
Reconnaissance des essences, plantation (remplacement) d'arbres avec des bénévoles



En septembre, la société de chasse organise un dimanche découverte de la nature avec l'observation des traces d'animaux.



Concours des maisons fleuries, Les habitants créent le décor



Le concours communal des habitations fleuries (ou autre concours) est un rendez-vous annuel qui contribue à l'embellissement de la commune et s'inscrit dans la continuité d'une démarche engagée par notre village depuis 18 ans.



Les habitantes et habitants sont invités à fleurir leurs jardins, balcons, cours, terrasses ou allées pour participer collectivement à l'effort d'embellissement de notre commune.

15 participants se sont inscrits au concours en 2025 . Tous récompensés pour leur participation et classés selon des critères objectifs (la diversité des plantes, l'originalité, l'harmonie de l'ensemble, la créativité).

4) le patrimoine végétal

Palois est une commune conviviale, attractive et engagée dans le développement durable.

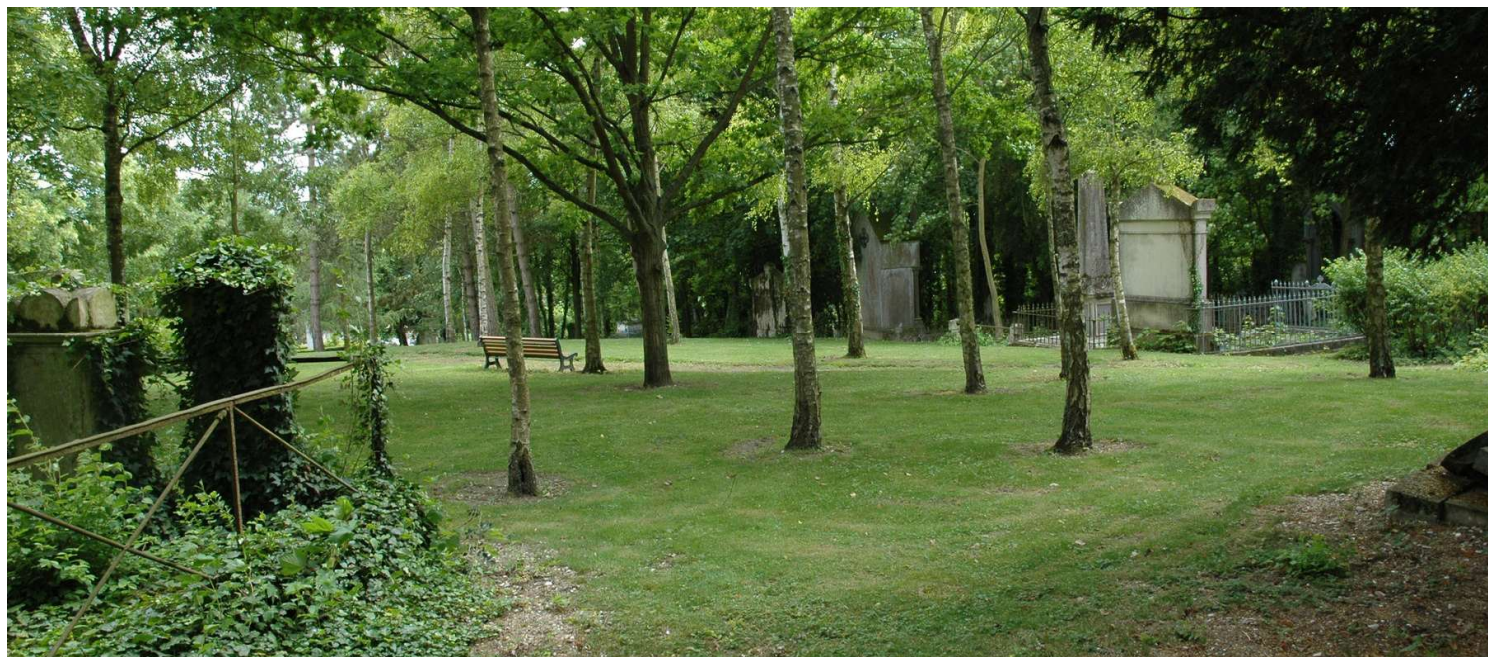
Le fleurissement saisonnier, la préservation de la biodiversité (protection de la faune et de la flore, sensibilisation du public aux enjeux environnementaux...) et le respect des ressources naturelles (gestion raisonnée de l'eau, choix des plantes, mise en place du zéro phyto, valorisation des déchets...) constituent une priorité de politique locale.

Le service des espaces verts fait évoluer ses différentes méthodes d'interventions sur les espaces verts et fleuris.

Des végétaux pérennes comme les plantes vivaces, les graminées et les arbustes ont été introduits tout en gardant la commune agréable et colorée.

On développe ici : Les priorités de politique locale en matière de fleurissement, de biodiversité, d'environnement. Les projets et évolutions des méthodes d'intervention des espaces verts et fleuris.

L'arbre dans les espaces verts



Les grands arbres présents sur le territoire ont été répertoriés et classés selon :
les essences, les exigences et les lieux d'implantation.
Un bilan de leur état sanitaire est en cours.

on développe ici



*Un inventaire des végétaux
existants et des surfaces entretenues
par le service.*

*Le choix des végétaux selon les situations
géographiques (intégrations dans le paysage proche),
leur adaptation aux exigences écologiques et aux
moyens d'entretien de la commune*

*Le nombre d'arbres plantés
ou remplacés par année*



Autour de certains arbres
nouvellement implantés, une
végétalisation a été installée
pour apporter une strate
végétale basse (couvre sol) et
servir de niche écologique.



Le parc aux pierres

C'est un petit parc de promenade, de rencontre et de repos.
Il est très apprécié pour sa fraîcheur en été.
Des animations sont organisées (Visites végétales
commentées par le service espaces verts, promenades
contées, chasse aux œufs).
Des nichoirs y sont installés (partenariat avec la Ligue
Protectrice des Oiseaux)

le fleurissement



Un massif ombragé planté d'hostas en couvre-sol qui ne nécessite plus de désherbage.
2 entretiens par an : nettoyage des inflorescences en fin d'été, nettoyage des feuilles fanées en début d'hiver



La plantation de plantes vivaces en pieds d'arbres valorise le patrimoine historique (maisons anciennes), améliore l'esthétique et la biodiversité.
En projet : Intégrer des plantes pollinisatrices



Le fleurissement au fil des saisons

Bulbeuses et bisannuelles au printemps



Le jardin de la mairie au printemps.



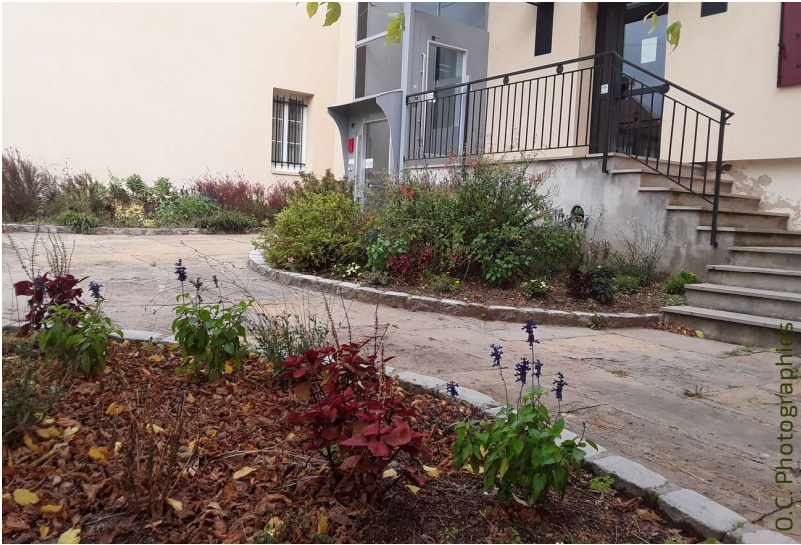
le rond point au centre bourg et celui à l'entrée du village.



Les bulbes dans l'espace engazonné devant l'église.

Le fleurissement au fil des saisons

Été et fin d'été : annuelles et bulbeuses



Les annuelles colorent l'été dans les bacs et les massifs dans le centre bourg

on développe ici →



La conception du fleurissement

Diversité de la palette végétale : identité, couleurs, thématique...

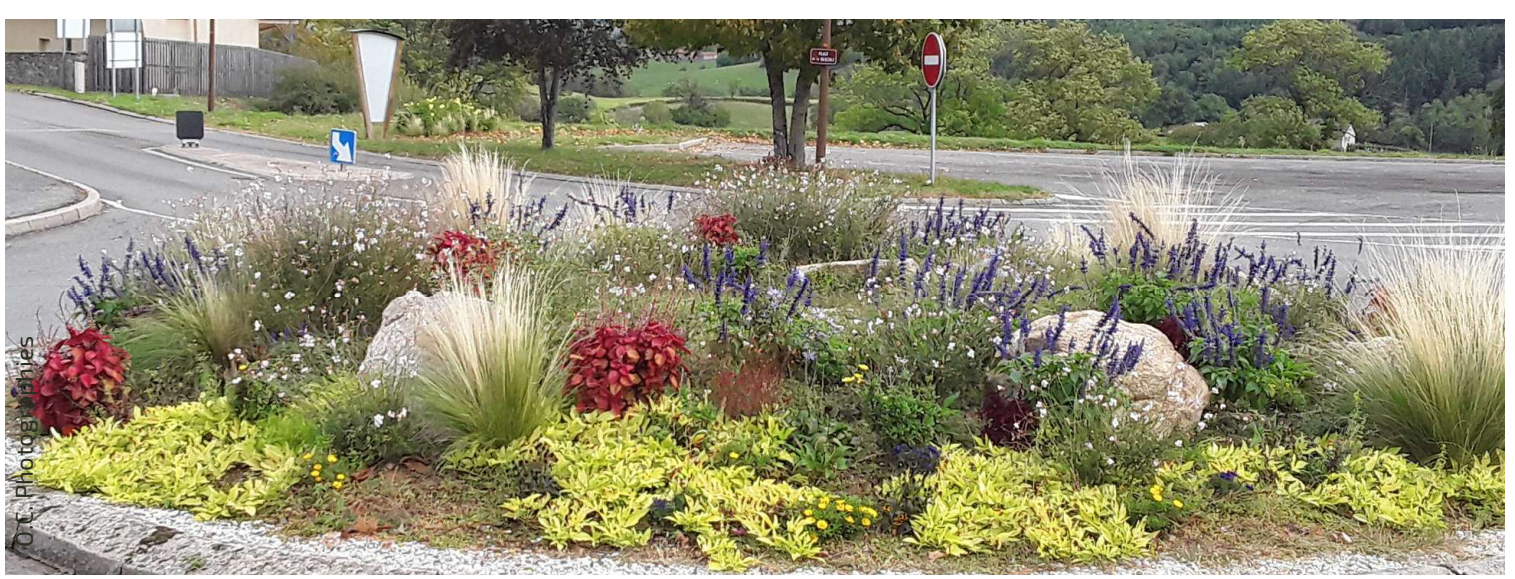
Est-il associé à des événements spécifiques de la commune ?

Intégration du fleurissement au lieu (échelle, paysage, sol, climat)

Caractéristiques du site (patrimonial, culturel, environnement physique, géographique, esthétique)

Formation des agents à la conception des massifs.

*La présence d'un plan de fleurissement établi sur l'ensemble de la collectivité
(devant les bâtiments communaux, les entrées de ville,
les passages des usagers...)*



O.C. Photographies



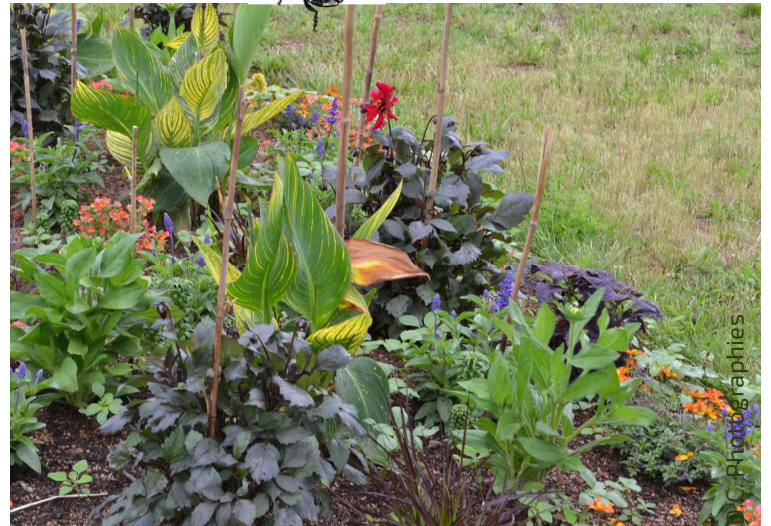
Les plantes annuelles complètent les vivaces dans le massif à l'entrée du village en été.

Dahlias, graminées, Hémerocalles, rudbeckias, gauras prolongent le fleurissement en fin de saison

O.C. Photographies



O.C. Photographies



O.C. Photographies



O.C. Photographies

Les vivaces pour les massifs permanents



Devant la maison médicale, un nouvel aménagement avec des vivaces hautes, des iris et des couvre-sol (Hedera et Vinca) .

La palette de vivaces utilisées à Palois

Carex buchananni
Stipa tenuissima
Stipa gigantea
Echinops ritro
Achillea ptarmica
Sedum telephium matrona
Hedera helix
Nepeta mussinni
Verbena Bonariensis
Gaura lindhemeri
Vinca major
Valériane
Salvia microphylla
Lavandula



En 2022, Vivaces, bulbeuses, arbustes (hortensias) et érables du japon composent le massif devant l'église
Depuis 5 ans, tous les massifs de vivaces sont paillés de graviers ou de broyage dont une partie est produite sur place

Un peu givrés !



Dans la grande rue, les graminées et vivaces sont taillées et nettoyées en Février.

Un choix d'entretien qui évite un décor dénudé pendant l'automne et l'hiver.

En décembre, le centre bourg s'anime avec l'aide de végétaux givrés et de personnages pour le plaisir des petits (et des grands)



Dans l'objectif de reverdir le village et de favoriser la biodiversité, la collectivité a choisi d'implanter arbrisseaux, arbustes et rosiers qui contribuent au volume et à la longévité de la floraison



on développe ici →

Le nombre de plantes annuelles utilisées pour le fleurissement des massifs (printemps, été, automne)

Les fournisseurs (horticulteurs, lycée horticole).

L'entretien des aménagements floraux : Gestion, évaluation du temps d'entretien //moyens humains

Le fleurissement au fil des saisons

le temps des arbustes



En périphérie du village, les arbustes choisis pour leurs différents attraits : floraison, feuillage, écorce.



*le choix de la palette des arbustes.
La taille des arbustes (respect du végétal, taille en fonction des époques de floraisons et des saisons).
Les associations avec les autres végétaux (Vivaces, rosiers)*

on développe ici

Le fleurissement hors-sol pour les lieux stratégiques



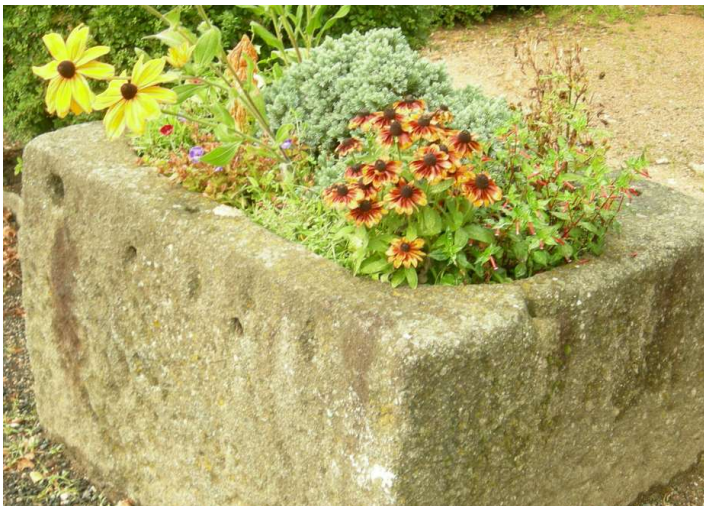
O.C. Photographies



O.C. Photographies



O.C. Photographies



on développe ici

- . Lieux, conteneurs.
- . Techniques en fleurissement hors-sol.
- . Plantes adaptées, qualité des végétaux, du support de plantation (substrat, rétention de l'eau), paillage.
- . Plantation hors sol adaptées (rien d'autre possible ?)
- . Système d'arrosage

La thématique 2025 à Palois : 'D'humour et de récup'



Un cygne noir au lavoir, des mignons devant l'école et des poupées russes à l'entrée de Palois



Chaque année, le service des espaces verts de la collectivité propose un fleurissement thématique en lien avec l'écologie, un fait de société, une manifestation locale..., Le thème est développé dans le village avec les associations, la bibliothèque ou l'école...

5) La gestion environnementale

Actions mises en place pour permettre d'accompagner le changement de regard de la population sur l'évolution des espaces paysagers.

Cohérence avec les actions menées pour protéger, améliorer la biodiversité. (supports de communication, expositions, évènements).

Communication et gestion des espèces invasives (plantes et insectes, frelon asiatique, renouée du japon...). Il y a-t-il une veille sanitaire ? Comment sont communiquées les informations ? La gestion différenciée installée ou en cours sur les espaces verts et naturels. l'éco-pâturage.

On développe ici



Protection biologique intégrée :
Le piégeage de la mineuse du marronnier



La communication de la démarche pour sensibiliser le public

La collectivité pratique la fauche tardive qui laisse le temps aux espèces endémiques de fleurir et monter en graines. Cette fauche a pour effets de colorer notre campagne avec le fleurissement des coquelicots, bleuets, digitales... et d'apporter de la nourriture aux papillons et autres insectes utiles pour la biodiversité.



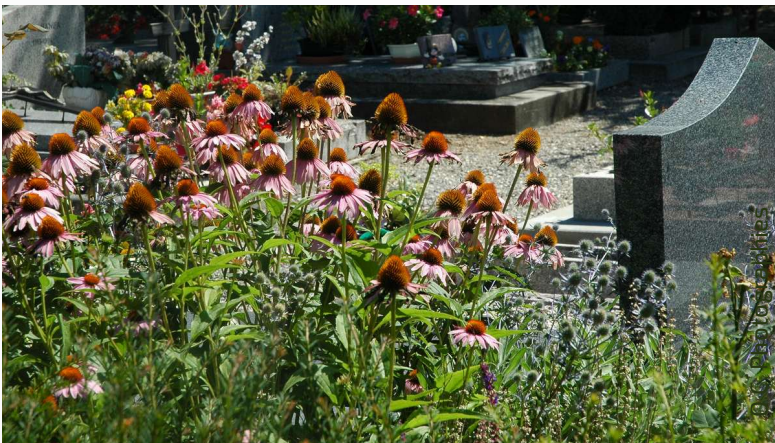
La gestion des espaces : les nouvelles pratiques



Pour assurer une visibilité aux conducteurs, une bande de propreté est régulièrement réalisée durant l'été.

La collectivité intervient en juillet avant la montée en graines afin de limiter la propagation de l'ambroisie.

Une fauche totale de l'ensemble des talus et bas-côtés est réalisée en novembre.



Le cimetière et sa gestion environnementale



L'entretien : Le désherbage manuel des allées.

La végétalisation : l'implantation de bouquets de vivaces.

Le projet : végétalisation du jardin du souvenir (couvre-sol et vivaces hautes). Nettoyage du mur et palissage de plantes grimpantes

on développe ici

- Superficie, date de création*
- . Un relevé floristique et faunistique*
- . La gestion (tonte, élagage....)*
- . Désherbage, couvre-sol*
- . Mode et temps d'entretien*



Actions en faveur des ressources naturelles



La ruche pédagogique installée dans le verger municipal permet la pollinisation des fruitiers et l'observation de la vie des abeilles.



On développe ici

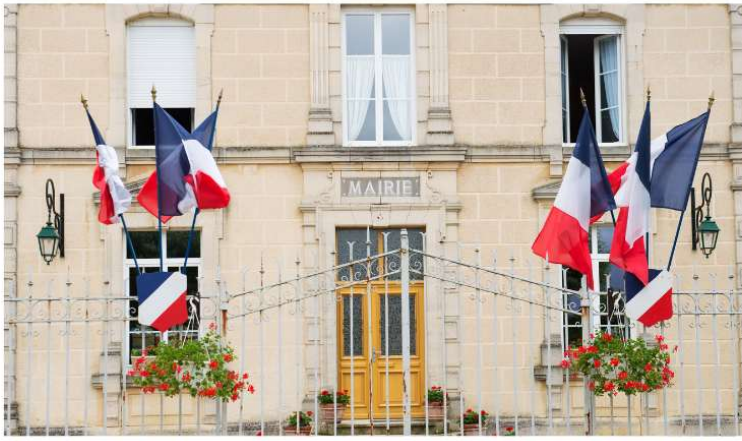
Les actions en faveur de la biodiversité, connaissance et état des lieux des écosystèmes et de leur fonctionnement Gestion des ruches dans la commune, qui s'en occupe ? Ou autres exemples

la faune et la flore favorisées



On développe ici →

Les actions en faveur des ressources naturelles. L'implication de l'équipe municipale à des actions de protection des espèces ou des habitats naturels. Le relevé floristique et faunistique de la commune. (Fait en interne, par un prestataire). Plantations spécifiques, interventions dans les espaces naturels (taille des haies bocagères, tontes des talus et des abords)



La gestion de l'énergie

Installation d'une chaudière à granulés pour la mairie et l'école
 La réfection du Chemin des écoles comprend l'enfouissement des réseaux secs (électricité, éclairage public et réseaux Télécom), la reprise des trottoirs et un nouveau revêtement de chaussée.

On développe ici



Installation de panneaux photovoltaïques sur la salle des fêtes depuis sa rénovation en 2024

*L'entretien des massifs, l'arrosage : nombre d'interventions par semaine, systèmes d'arrosage (goutte à goutte, arrosage programmé)
 Le traitement des déchets verts. Leur valorisation.
 Eau de récupération, utilisation de paillage, provenance de ce paillage.
 La gestion du cimetière, les moyens mis en œuvre pour la propreté et le désherbage.*

On développe ici

*Gestion des énergies :
 La commune a-t-elle fait l'acquisition de matériel utilisant moins d'énergie fossile ? véhicules, matériel de motoculture, lampadaires en LED.
 Extinction des lampadaires, chauffage collectif, panneaux photovoltaïques, éoliennes)*



La gestion de l'eau

On tend vers le moins d'eau possible :
 Récupération de l'eau des toits aux services techniques.

Chaque année, tous les massifs sont recouverts de paillis pour limiter l'évaporation, réduire l'installation des adventices et nourrir le sol

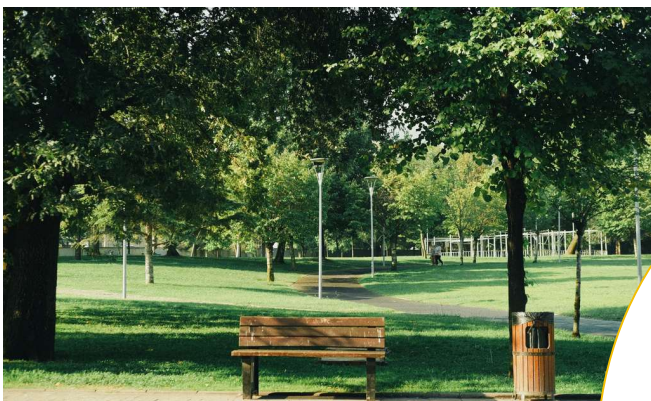


6) Cadre de vie et qualité de l'espace public

Une réflexion est apportée pour harmoniser les styles de mobilier sur l'ensemble de la commune. Cette démarche a aussi pour but de faciliter la maintenance.

On développe ici

*Comment et avec qui sont étudiés les nouveaux aménagements paysagers ?
Le choix du mobilier urbain et ses lieux d'implantation.
La gestion des aires de jeux mis à la disposition des habitants, le carnet de maintenance.*



On développe ici

*La mise en valeur du patrimoine bâti, ravalement de façades, végétalisation.
Le choix du RAL (couleur) et des matériaux.
La démarche sur la gestion des panneaux d'affichages : Y a-t-il un règlement ?
L'enfouissement des réseaux
Les projets d'aménagements de la ville ou du village. Désimperméabilisation des cours d'écoles, parking et places pour éviter les puits de chaleur. Création d'îlots de fraîcheur (Choix de végétaux (arbres et arbustes) résistants à la sécheresse. Containers de tri sélectif et de composteurs.*





Les services techniques

Ils sont scindés en trois parties spécifiques

Le service des espaces verts est composé de 2 agents titulaires. Il bénéficie d'un agent saisonnier pour renforcer l'équipe durant la saison estivale de mai à septembre. Il gère et fleurit les espaces verts d'une superficie de 3 ha. Plus de 2000 plantes annuelles, bulbeuses et vivaces sont plantées chaque année. Un horticulteur local fournit les plantes pour le fleurissement.



Le service voirie-propreté est constitué de 2 agents. Il assure la propreté et l'entretien de la voirie et des trottoirs. Il a également pour mission le vidage des corbeilles qui est réalisé tous les lundis et vendredis et le nettoyage des graffitis (un règlement sur la gestion des graffitis a été fait lors de l'élaboration de la gestion différenciée).

Le service bâtiment est constitué d'une personne polyvalente sur l'ensemble des travaux. Il assure la maintenance générale et quelques petits travaux dans les bâtiments publics.

Suite à une formation, il assure également la gestion et la maintenance des aires de jeux. Une visite visuelle est faite par semaine



On développe ici

*Le type de matériel utilisé
Les différentes interventions faites sur la voirie (dénivellement, salage, etc.)
Le type de revêtement choisi selon les endroits (pavage, dallage, béton à empreintes)
Les produits utilisés pour les nettoyages de graffitis.
Les peintures écologiques*

Tous les services sont équipés de matériels électroportatifs à batterie afin de limiter l'utilisation des énergies fossiles et d'avoir un meilleur confort d'utilisation (moins de bruit et d'émission de gaz polluants). La commune acquiert des véhicules électriques. Chaque année un budget est alloué pour changer un véhicule. L'ensemble des services techniques a contribué à l'élaboration de la chartre de la gestion différenciée.



Actions en faveur de la santé et du bien-être des usagers

Palois est riche de 68 associations dans de nombreux domaines : (artistique, culturelle, loisirs, relations, patrimoine, santé, social...)

Un objectif : susciter des émotions et du lien social.

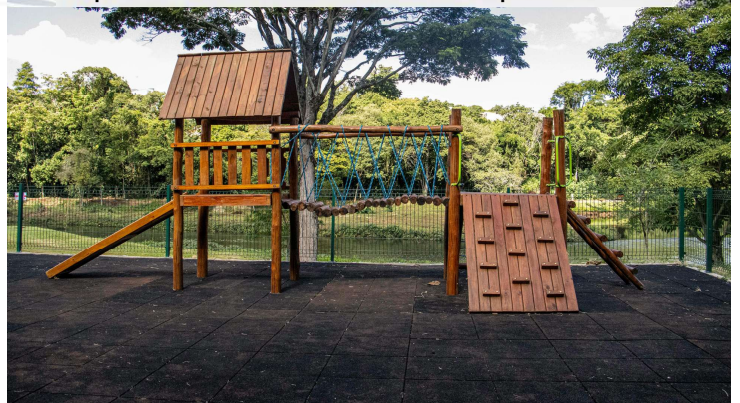
Une volonté : développer et créer des moments culturels conviviaux, de qualité, populaires, tournés vers tous les publics



Le terrain de Football de Palois et les espaces ludiques sont sous la responsabilité du service espaces verts



Le nouveau terrain de pétanque reçoit plus de cinquante adhérents chaque semaine de mars à décembre



On développe ici →



Aménagement d'espaces de sécurité aux sorties des écoles (dos d'ânes, passages piétons sécurisés, bandes podotactiles). Installation de rampes d'accès, de barrières de protections pour les personnes à mobilité réduite. Création de voies douces et sécurisées (installation de bandes rugueuses, signalétiques verticales et horizontales, passages protégés), maison de santé etc. .



Culture et rencontre

Intensifier et organiser l'action culturelle de la commune en partenariat avec les acteurs culturels du secteur, les associations de la commune .



La première pièce de théâtre à la salle des fêtes après sa réfection, les nouvelles boîtes à livres.

Le café communal est un lieu de rencontre pour tous les jours ou pour les temps forts : concerts, fête des classards, commémorations, fête du village, marché de Noël, marché artisanal...



On développe ici →

*Livres, jeux et vidéo, accès internet à disposition, lieux de rencontre (Bibliothèque municipale)
Structures sportives pour accueillir les associations (salles, pumtrack, terrain de tennis, parcours santé, etc.)
Maison des associations.*

La promotion du territoire



Le circuit de la Drue : une boucle de 4,7km le long du court d'eau qui permet de découvrir la faune et la flore

Le circuit du bois Livré (7,2km) : il permet de traverser les prés puis de s'immerger dans une étendue de feuillus avant de revenir au village par les chemins bordés de haies



Le circuit du parc aux pierres (2,4km) pour personnes à mobilité réduite et poussettes



On développe ici

Chemins de randonnée balisés, visites guidées pour la promotion du patrimoine (historique, paysager), fêtes (moisson, vendanges...)



On développe ici



Informations et Crédit Photos

Marie Place, adjointe au maire

Philippe Deroux, adjoint délégué voirie, espaces publics

Caroline Van Holte, conseillère municipale en charge du fleurissement

Patricia Maillet, conseiller délégué communication et informations

Daniel Desroches, conseiller délégué à l'action sociale

Gladys Pelloux, responsable du service enfance, jeunesse, culture & sport

Service des espaces verts et techniques de Palois

Ormes Conception

Conception du document

Ormes Conception

Service des espaces verts et techniques de Palois

Collectivité de Palois

